

Hjälpmedel i fokus

– för personer med psykisk funktionsnedsättning

Om ett regeringsuppdrag 2009–2011



Hjälpmedelsinstitutet

Hjälpmedel i fokus

Regeringen har gett Hjälpmedelsinstitutet i uppdrag att sprida kunskap om och utveckla hjälpmedel till personer med psykisk funktionsnedsättning. Satsningen pågår 2009–2011 och vi ska

- öka, utveckla och förbättra informationen och informationsvägarna om hjälpmedel till brukare, anhöriga och olika huvudmän
- utforma och genomföra utbildningar om hjälpmedel till olika personalgrupper, bland annat handläggare och andra tjänstemän som bedömer behov av stödinsatser i kommuner och landsting
- utveckla nya hjälpmedel, tjänster och metoder till personer med psykisk funktionsnedsättning samt främja användningen av bra produkter

Så här ser kunskapen ut

Osäkerheten är stor bland beslutsfattare om vilka hjälpmedel som finns:

- fyra av tio kan inte ge något exempel på kognitiva hjälpmedel
- sju av tio säger att de inte alls eller inte särskilt väl känner till vilka kognitiva hjälpmedel som finns tillgängliga i Sverige

Begränsad eller ingen kunskap om hjälpmedlen bland de yrkesgrupper som arbetar inom området (arbetsterapeuter, biståndsbedömare, boendestödjare, personliga ombud m.fl.):

- endast varje tredje person har god eller mycket god kunskap om kognitiva hjälpmedel
- 42 procent vet vad en timstock är



Vet du vad detta är?

Det är en Handi!

Handi är en handdator med en programvara för tids- och planeringshjälpmedel. Kalendern är grundfunktionen men dessutom finns bland annat minnesstöd, vägbeskrivning, röstanteckningar, formulärhanterare m.m.

Hjälpmedel i fokus har ambitionen att tillgången till hjälpmedel ska vara lika god för personer med psykisk funktionsnedsättning som för andra med funktionsnedsättningar. I fokus står därför att främja användandet av kognitiva hjälpmedel. Idag uppskattas att tio procent av dem som behöver hjälpmedel får tillgång till dessa, en siffra som måste öka.

Det här gör vi:

Vi visar och informerar om hjälpmedel

För att demonstrera hjälpmedel i vardagsmiljö har vi tagit fram en special-designad monter. Här är det fritt att prova och känna på hjälpmedel, dessutom kan du ställa dina frågor till någon av oss i projektgruppen. Under 2010 kommer vi att visa montern på olika platser och mässor runtom i landet. På vår webbplats ser du var vi kommer att vara och när.

Vi utbildar

Vi kommer också ut och föreläser och utbildar om psykisk funktionsnedsättning och hjälpmedel. Mer om detta hittar du på vår webbplats.

Vi delar ut utvecklingsstöd

För att öka användningen av hjälpmedel delar vi ut fem miljoner per år till idéer som kan bidra till detta. Organisationer, kommuner, landsting, universitet och högskolor och företag kan söka medel för att utveckla hjälpmedel, tjänster och metoder till personer med psykisk funktionsnedsättning.

Sista chansen är den 21 september 2010 då vi senast vill ha din ansökan. Mer information finns på vår webbplats.

Exempel på projekt som har fått del av de fem miljonerna 2009:

Östhammars kommun med projektet "Förenkla vardagen". Projektet syftar till att höja medvetenheten och kunskapsnivån om hjälpmedel för kognitivt stöd hos brukare, brukarföreningar, närstående och resurspersoner. Ett mål med projektet är att boendestödarna ska få en manual för kartläggning av behov av hjälpmedel för kognitivt stöd och en pedagogisk metod för att lära ut hur hjälpmedlet ska hanteras. Det ska också finnas en tydlig handlingsplan för samarbetet och ansvarsfördelningen mellan boendestödare och arbetsterapeuter.

Företaget Tentaculus Independent Living AB ska undersöka hur väl deras existerande kognitiva stödfunktioner fungerar för personer med psykisk funktionsnedsättning och skapa en kunskapsbank om vilka funktioner som efterfrågas.

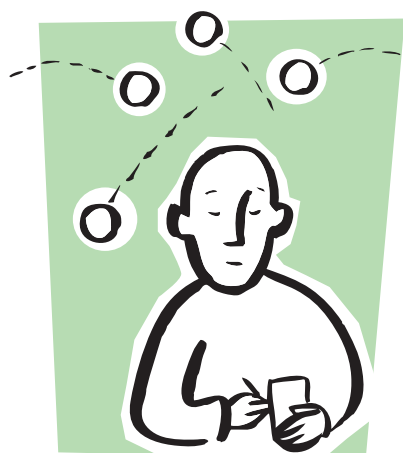
Psykisk funktionsnedsättning

Det är vanligt att psykisk sjukdom kan ge psykiska funktionsnedsättningar. Några av dessa är:

- svårigheter att planera och organisera, att kunna skapa egna rutiner
- svårigheter att komma igång och/eller avsluta aktiviteter
- svårt att klara av stress. När man varit utsatt för stress tar det längre tid än normalt för personen att komma tillbaka i vila
- problem med minnet; framför allt arbetsminnet, det som hjälper oss att komma ihåg saker som hände för 30 sekunder och upp till några minuter tidigare, är ofta nedsatt
- sömnrubbningar, man sover för mycket eller får en ojämn sömnrhythm
- svårigheter att se helheter, när man ska göra något fastnar man lätt i detaljer och kan inte avsluta en aktivitet
- svårigheter att fungera i sociala sammanhang, att veta hur man ska vara tillsammans med andra
- svårigheter att tolka sinnesintryck som syn, lukt, hörsel och känsel

För att underlätta vardagen finns olika typer av hjälpmedel för tidsuppfattning, struktur, påminnelse och initiativ. Hjälpmedel som kan ge trygghet, självständighet och ökad delaktighet.

I häftet ”Var-Dags-Hjälp!” har vi samlat några av de vanligaste hjälpmedlen. Häftet kan beställas och laddas ned som pdf på www.hi.se/bestall. Sök på beställningsnumret 10343.



Illustrationer: Maimi Parik



Foto: Pontus Berglund

”Min Handi är ovärderlig för mig, den hjälper mig att planera och ha koll på tillvaron.”

”Jag studerar cell- och molekylärbiologi på distans på högskolan och yrkesarbetar några timmar i veckan. På fritiden rider jag och sitter i styrelsen i en förening för aktiva synskadade. Handi ger mig översikt på dagen och påminner mig om vad jag behöver göra. Att ha överblick ger mig trygghet.” *Ida*

Hjälpmedel i fokus

– för personer med psykisk funktionsnedsättning

Hjälpmedelsinstitutet har fått i uppdrag av regeringen att utveckla och informera om bra hjälpmedel för personer med psykiska funktionsnedsättningar. Satsningen pågår 2009 t.o.m. 2011 och består av tre delar, som att:

- utveckla information och informationsvägar.
- utforma och genomföra utbildningar.
- utveckla nya hjälpmedel, tjänster och metoder samt främja användningen av bra produkter.

För mer information och kontaktuppgifter, gå in på www.hi.se/hjalpmedelifokus

Hjälpmedelsinstitutet är ett nationellt kunskapscentrum inom området hjälpmedel och tillgänglighet för människor med funktionsnedsättning.

Hjälpmedelsinstitutet arbetar för full delaktighet och jämlikhet genom att medverka till bra och säkra hjälpmedel, en effektiv hjälpmedelsverksamhet och ett tillgängligt samhälle.

Hjälpmedelsinstitutets verksamhet omfattar provning och stöd vid upphandling av hjälpmedel, forskning och utveckling, utredningsverksamhet, utbildning och kompetensutveckling, internationell verksamhet samt information och kommunikation.

Hjälpmedelsinstitutets huvudmän är staten och Sveriges Kommuner och Landsting.



Hjälpmedelsinstitutet

Box 510, 162 15 Vällingby

Tfn 08-620 17 00

Fax 08-739 21 52

Texttn 08-759 66 30

E-post registrator@hi.se

Webbplats www.hi.se

Artikelnummer

10345