

Statistik från Hörcentraler 2006



© Hjälpmedelsinstitutet (HI), 2007
Ansvarig handläggare: Sara Brundell, HI
Foto: www.matton.se
Ansvarig informatör: Ulla-Jane Saxberger, HI
ISBN 978-91-85435-44-9
URN:NBN:se:hi-2007-07348-pdf
Best nr: 07348-pdf

Publikationen är utgiven endast i elektronisk form och kan hämtas
i pdf-format på HIs webbplats, www.hi.se/publicerat.
Den kan också beställas i alternativa format från HI.

Statistik från Hörcentraler 2006

Sara Brundell

Hjälpmedelsinstitutet

Förord

Hjälpmedelsinstitutet (HI) presenterar den åttonde årliga sammanställningen av statistik över ett års verksamhet på landstingens/regionernas hörcentraler. Rapporten gäller verksamhetsåret 2006 men den innehåller även vissa uppgifter från 1998 och framåt.

I rapporten redovisar vi hörcentralernas inköpskostnader för hörapparater och hörseltekniska hjälpmedel. Vidare ingår uppgifter om förskrivningsstatistik över hörapparater indelat på brukare som har gjort ett byte av hörapparat samt nya hörapparatbärare. För flera poster redovisas köns- och åldersfördelning.

Det har på hörcentraler lagts ner mycket tid och möda på att ta fram de uppgifter som ligger till grund för denna rapport. Vi vill därför tacka er som har bidragit till att besvara våra frågor.

Stockholm, september 2007
Hjälpmedelsinstitutet



Susann Forsberg
Avdelningschef

Innehåll

Förord	2
Inledning	4
Syftet med undersökningen	4
Datainsamling och sammanställning.....	4
Definitioner	6
Personer med hörselnedsättning i Sverige.....	7
Några resultat	8
Indikatorer	9
Redovisning.....	10
Inköpskostnader	11
Hörapparater, inköpskostnader	11
Hörseltekniska hjälpmedel, inköpskostnader.....	13
Förskrivna/utprovade hörapparater och antal berörda personer	14
Antal utprovade hörapparater	14
Antal personer samt antal utprovade hörapparater	15
Andel utprovade hörapparater efter kön 2006 (%)	17
Brukare som erhållit hörapparat	18
Nya hörapparatbärare	18
Nya hörapparatbärare, monaural anpassning	20
Nya hörapparatbärare, binaural anpassning.....	21
Brukare som har bytt hörapparat.....	22
Brukare som har bytt hörapparat, monaural anpassning.....	24
Brukare som har bytt hörapparat, binaural anpassning.....	25
Förändringar av hjälpmedelspolicy och regelverk under 2006	26
Sammanfattning	27
Intressanta frågor att analysera	29
Bilaga 1 - Tabellförteckning	30
Bilaga 2 - Diagram/bildförteckning	31
Bilaga 3 - Hörselenkäten	32
Bilaga 4 - Deltagande regioner/landsting (hörcentraler)	38

Inledning

Syftet med undersökningen

I denna rapport presenterar Hjälpmedelsinstitutet (HI) statistik- och kostnadsuppgifter från landets hörcentraler. Hörcentralerna eller motsvarande ansvarar för hörselrehabilitering. Personalen utför hörselprov, utprovar och anpassar hörapparater samt tränar användning av hörapparater och andra hörseltekniska hjälpmedel. De informerar, utbildar och ger råd till personer med nedsatt hörsel och anhöriga, samt kan genomföra installationer av hörseltekniska hjälpmedel i hemmet. Exempel på hörseltekniska hjälpmedel, se sid. 4. I HRFs (Hörselskadades Riksförbunds) senaste årsrapport kan man läsa mer om hörseltekniska hjälpmedel inom svensk hörselvård.¹

Ett av syftena med HIs statistikarbete är att det ska bidra till hörcentralernas verksamhetsutveckling. De sammanställda uppgifterna ska ge en belysning av den egna verksamheten och möjliggöra jämförelser med andra delar av landet.

Ett annat syfte med undersökningarna är att kunna presentera information om hörselvården. Uppgifterna efterfrågas ofta av till exempel media, företag, brukare och brukarorganisationer.

Datainsamling och sammanställning

Uppgifterna har inhämtats via enkäter.

Enkäterna till undersökningen har utarbetats i samråd med ledamöterna i HIs referensgrupp för hörselområdet.

I rapporten presenteras uppgifter om inköpskostnader för hörapparater och hörseltekniska hjälpmedel. Vidare redovisas antal förskrivningar av hörapparater, antal nya hörapparatbärare samt brukare som bytt hörapparat. För de uppgifter där det är möjligt redovisas köns- och åldersfördelning. Enkäten omfattade även en fråga huruvida det har skett förändringar när det gäller hjälpmedelspolicy och regelverk vid förskrivning av hjälpmedel under 2006.

¹ HRF, Årsrapport 2007: Äh, det var inget..., 2007.

Rapporten baseras på svar som motsvarar drygt 85 procent av befolkningsunderlaget för hörcentralerna som ingått i undersökningen. För många delfrågor är svarsfrekvensen betydligt lägre. T.ex. har det varit svårt att besvara inköpskostnader på den detaljnivå som önskats i enkäten. Blekinge har inte deltagit och från följande regioner/landsting har enbart en till ett par av hörcentralerna lämnat uppgifter: Kronoberg, Västra Götaland och Gävleborg.

Definitioner

En förskrivning/utprovning innebär att personal med behörighet förskriver/utprovar ett lämpligt hjälpmedel till en brukare, baserat på en individuell behovsbedömning.

Det är svårt att särskilja antalet förskrivna/utprovade hörapparater från anpassningar och det speciellt på grund av hur binaural anpassning definieras. En binaural anpassning kan vara både en ren binaural anpassning och en komplettering, dvs. en person med en hörapparat lämnar hörcentralen med två hörapparater.

Frågorna i enkäten som rör hörapparater har antagits även inkludera ljudstimulerare. Alla hörcentraler inkluderar inte ljudstimulerare bland hörapparater. Nya brukare är de som får en hörapparat eller två hörapparater (monaural eller binaural anpassning) för första gången under 2006 samt de som gör en binaural komplettering under samma år, dvs. får ytterligare en hörapparat till andra örat.

Brukare som gjort ett byte är de som förskrivits en eller två hörapparater under ett tidigare år och som byter ut en eller två hörapparater, dvs. får en monaural eller binaural anpassning. Även de som gör en binaural komplettering, dvs. de har redan en hörapparat som förskrivits under ett tidigare år och som förskrivs en hörapparat till andra örat under 2006, definieras som brukare som har gjort ett byte.

Hörseltekniska hjälpmedel redovisas enbart med inköpskostnader och det p.g.a. att det var ett stort partiellt bortfall vid förra mätningen. De hörseltekniska hjälpmedel som ingår i inköpskostnaden är: ringsignals-, linjetons- och svarsindikatorer, telefonförstärkare, anslutningsenheter till telenätet, hörtelefoner, anslutningsenheter till radio och TV, slingförstärkare, slingmottagare och slingor, transmissionssystem via radio (FM-system för närkommunikation), IR-system, kommunikationsförstärkare, dörrsignaler och dörrsignalindikatorer, ljudindikatorer (inkl elektroniska barnvakter, brandvarnare och väckarklockor), koppelingshjälpmedel.

Personer med hörselnedsättning i Sverige

Lite drygt fjorton procent av den svenska befolkningen (16–84 år) har nedsatt hörsel enligt SCBs senaste ULF² (2005), dvs. motsvarande mer än en miljon personer. SCBs fråga mäter visserligen snarare hur man klarar tillvaron med hörselnedsättning eftersom det frågas om man kan höra vad som sägs med eller utan hörapparat (se fotnot). Det innebär att den faktiska siffran troligen är högre.

Enligt SBU:s (Statens Beredning för medicinsk Utvärderings) mätning med tonaudiogram finns det (2003) uppskattningsvis 1,3 miljoner människor som har en lätt hörselskada – mindre än 40 decibels nedsättning. Cirka 500 000 har en måttlig hörselskada (40–60 dB), medan omkring 120 000 har en svår hörselskada (mer än 60 dB nedsättning).³

Förekomsten av hörselnedsättning stiger kraftigt i åldrarna 50 år och däröver. Av alla svenskar som har måttlig till mycket svår hörselnedsättning är drygt 400 000 personer i åldrarna 70 år och däröver. I åldrarna 80 år och däröver har nästan alla någon grad av hörselnedsättning. Nedsatt hörsel är ett växande folkhälsoproblem, inte minst på grund av att andelen äldre i befolkningen ökar.⁴

Däremot finner man inte någon entydig skillnad i förekomst av hörselnedsättning mellan kvinnor och män. Den använda definitionen av hörselnedsättning är dock inte idealisk för en jämförelse, eftersom kvinnor har aningen sämre hörsel än män vid låga frekvenser medan män oftare än kvinnor har nedsättningar vid höga frekvenser.⁵

Om man å andra sidan utgår från SCBs ULF⁶ (2005), så utgör männen 57 procent och kvinnorna 43 procent av personerna med hörselnedsättning (16–84 år).

Enligt samma undersökning har närmare 15 procent av männen samt 18 procent av kvinnorna med nedsatt hörsel (16–84 år) hörapparat.

² Definition enligt ULF (Undersökningarna av levnadsförhållanden): Kan inte utan svårighet höra vad som sägs i samtal mellan flera personer (med eller utan hörapparat).

³ SBU, Hörapparater för vuxna–nytta och kostnader, 2003.

⁴ SBU, Hörapparater för vuxna–nytta och kostnader, 2003.

⁵ SBU, Hörapparater för vuxna–nytta och kostnader, 2003.

⁶ Definition enligt ULF (Undersökningarna av levnadsförhållanden): Kan inte utan svårighet höra vad som sägs i samtal mellan flera personer (med eller utan hörapparat).

Några resultat

Hörcentralernas inköpskostnad för hörapparater år 2006 beräknas vara i medeltal knappt 35 kronor per capita, 2004 var motsvarande kostnad något högre per capita.⁷

Enligt HRF/SCB⁸ finns det **minst** 1 150 000 hörselskadade, knappt 336 000 hörapparatbärare samt 70 400 som fått hörapparat under 2006 i Sverige. Inköpskostnaden skulle utifrån uppgiften ovan som högst ligga runt knappt 300 kronor per hörselskadad, cirka 950 kronor per hörapparatbärare samt cirka 4500 kronor per person som erhållit en hörapparat under 2006.

Uppräknat totalt blir inköpskostnaderna för hörapparater per år (2002, 2004 och 2006) ungefär 315–320 miljoner kronor.

Motsvarande uppgift⁹ avseende *hörseltekniska hjälpmedel* var ungefär 40 miljoner kronor totalt, per hörselskadad (högst) ungefär 35 kronor.

Ungefär 70 000 personer erhöll/förskrevs en hörapparat vid en hörcentral år 2006. År 2002 och 2004 var motsvarande uppgift cirka 50 000 respektive 60 000 personer. I vårt material 2006 utgjorde nya hörapparatbärare nästan två tredjedelar av dem som fick en hörapparat förskriven.

⁷ Vissa hörcentraler deltog inte båda åren. Se bilaga över deltagande hörcentraler.

⁸ HRF, Årsrapport 2007: Äh, det var inget..., 2007.

⁹ HRF, Årsrapport 2007: Äh, det var inget..., 2007.

Indikatorer

Inköpskostnader

Hörcentralernas inköpskostnader redovisas för perioden 1998-2006. (Det finns inga uppgifter för åren 2003 och 2005). Inköpskostnaderna redovisas även i kronor per capita, per person med hörselnedsättning, per person med hörapparat samt per person som under 2006 erhållit hörapparat vid en hörcentral.

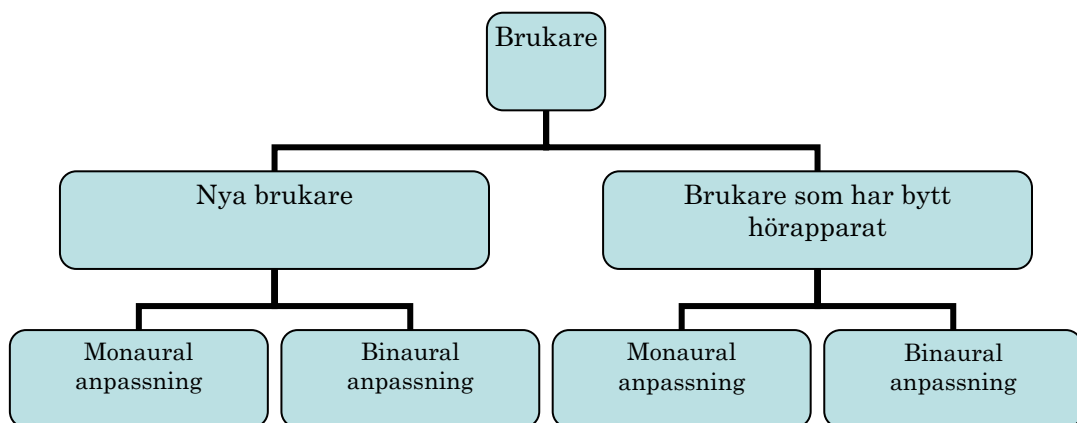
Förskrivningar/utprovningar samt antal berörda personer

Antalet förskrivningar/utprovningar av hörapparat redovisas totalt för perioden 2001-2006. Antalet förskrivningar/utprovningar redovisas även vid respektive hörcentral i faktiska tal, per 100 000 invånare samt efter kön.

Brukare som har fått monaural/binaural anpassning

Brukare, nya brukare och de som har bytt hörapparat dvs. fått en monaural eller binaural anpassning vid hörcentralerna redovisas efter kön och åldersgrupp.

Se nedan schematisk skiss över hur brukarna indelas:



Redovisning

Befolkning

Befolkningsuppgifterna i rapporten har hämtats från Statistiska Centralbyrån (SCB), och gäller per den 31 december 2006.

Hjälpmedelsindelning/Klassificering

Indelningen i hjälpmedelsgrupper som tillämpas är hämtad från internationell standard, ISO 9999 Classification of Technical Aids for Disabled Persons.

Köns- och åldersfördelningar

Fördelningen mellan åldersgrupper och/eller kön redovisas procentuellt.

Medelvärden och uppräknings

Medelvärdet för riket, landsting/regioner samt i vissa fall hörcentraler har tagits fram per 100 000 invånare. Notera att medelvärdena beror på vilka hörcentraler som besvarat respektive fråga, vilket gör att jämförelser bör göras med försiktighet.

De uppräknings till riksnivå som gjorts för olika poster i rapporten har baserats på alla inrapporterade enheter. Uppräkningarna bygger alltså på antagandet att summan/antalet per invånare vid de hörcentraler som har besvarat enkäten i genomsnitt är detsamma som vid de hörcentraler som inte har deltagit i undersökningen.

Inköpskostnader

I detta avsnitt redovisas uppgifter om inköpskostnader för hörapparater och hörseltekniska hjälpmedel, uppräknad rikstotal och beräknad kostnad per capita.

I Västra Götaland (ca 730 800 invånare) rekonditioneras i ganska hög grad hjälpmedel inom hörselvården. T.ex. uppgav uppgiftslämnaren i Västra Götaland att reparationskostnaden av hörapparater motsvarade ungefär en sjundedel av inköpskostnaden för hörapparater. Den kostnaden för öroninsatser som uppgivits var låg beroende på att en del av insatserna tillverkas på hörselvården och att personalkostnaden inte är medräknad.

Uppgiftslämnaren i ett mindre landsting (ca 260 000 invånare) skriver att i inköpskostnaderna för hörapparater ingår även de hörapparater som är ”ute på prov” men ej förskrivna samt de hörapparater som finns i lager. Det är möjligt att detta även gäller för vissa andra upptagningsområden.

När det gäller skolhjälpmedel/arbetsplatshjälpmedel har ett par hörcentraler kommenterat uppgifterna med att enbart kostnaden för skolhjälpmedel ingår.

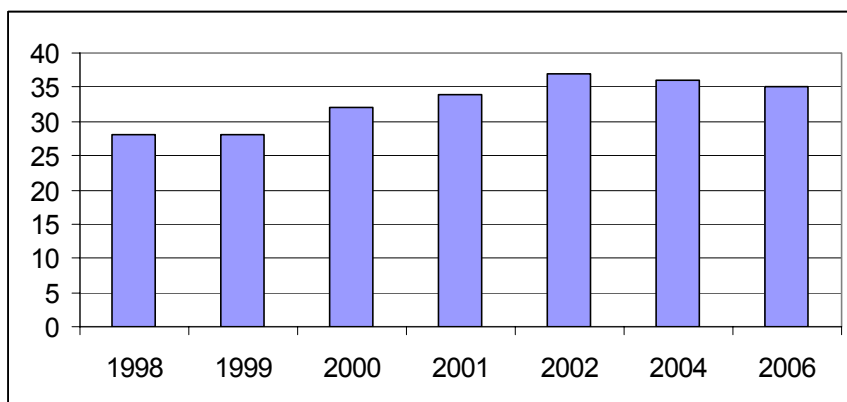
Hörapparater, inköpskostnader

Beräknad rikstotal per år (2002, 2004 och 2006¹⁰) har legat kring 315–320 miljoner kronor. Kostnaden för öroninsatser ligger runt 29–30 miljoner kronor.

Variationerna är stora mellan hörcentralerna när det gäller inköpskostnader för hörapparater nämligen mellan 26 och 61 kronor per invånare. I genomsnitt blir det ungefär 35 kronor per invånare.

¹⁰ 2006 års beräkningar baseras på uppgifter motsvarande ca 85 procent av befolkningen.

Hörapparater 1998–2006¹¹, inköpskostnader (kronor per capita)



Enligt HRF/SCB¹² finns det minst 1 150 000 hörselskadade, knappt 336 000 hörapparatbärare samt cirka 70 400 som fått en hörapparat under 2006 i Sverige.

Inköpskostnaden skulle utifrån uppgiften ovan som högst ligga runt knappt 300 kronor per hörselskadad, cirka 950 kronor per hörapparatbärare samt cirka 4500 kronor per person som erhållit en hörapparat under 2006.

Den inrapporterade försäljningen av hörapparater enligt HIs upphandlingsavtal uppgick under åren 2003–2005 i kronologisk ordning till 291, 283 respektive 329 miljoner kronor.¹³

¹¹ Det är inte exakt samma hörcentraler som har besvarat frågan om inköpskostnader för hörapparater åren 1998–2006 vilket innebär att resultatet bör tolkas med försiktighet. Det finns inte uppgifter för åren 2003 samt 2005. Västerbotten har uppgett att i inköpskostnaderna ingår även hörapparater som är ”ute på prov” men ej förskrivna.

¹² HRF, Årsrapport 2007: Äh, det var inget..., 2007.

¹³ Upphandlingsavtalen är ramavtal som HI sluter med leverantörer av hörapparater på uppdrag av landstingen/regionerna i Sverige. Dessa köper sedan hörapparater direkt av företagen till fastslagna villkor och till fastslaget pris. Försäljningsciffran baseras på uppgifter som företagen har inrapporterat till HI och motsvarar inte direkt de inkösuppgifter från hörcentraler som redovisas i denna rapport då den gäller exklusive öroninsatser. Vidare gäller den 1/1–31/12–05 för respektive år.

Hörseltekniska hjälpmedel, inköpskostnader

Beräknad rikstotal för hörseltekniska hjälpmedel var för år 2006 40–45 miljoner kronor,¹⁴ dvs. ungefär en åttondel av inköpskostnaden för hörapparater. Även när det gäller hörseltekniska hjälpmedel är variationerna stora mellan hörcentralerna när det gäller kostnaden, nämligen mellan 2 och 10 kronor per invånare och detta kan delvis bero på skilda definitioner.

I genomsnitt köper landstingen/regionerna in hörseltekniska hjälpmedel för ungefär 5 kronor per invånare. Vid tidigare mätningar (2001, 2002 och 2004) har kostnaden legat något lägre, runt 4 kronor. Samma hörcentraler har dock inte deltagit alla åren. Inköpskostnaden för hörseltekniska hjälpmedel per hörselskadad är (högst) cirka 35 kronor.

I enkäten ställdes även frågor som rörde kostnaden för installationshjälpmedel, installationskostnaden, kostnaden för installationsfria hjälpmedel, kostnaden för skolhjälpmedel/arbetsplatshjälpmedel. Det blev ett stort partiellt bortfall på dessa frågor. Några uppgiftslämnare kan inte separera kostnaderna för installationshjälpmedel från installationsfria hjälpmedel och i något fall inte heller från skolhjälpmedel.

Några uppgiftslämnare har besvarat frågan om kostnaden för installationshjälpmedel och de svarande uppgav en kostnad på mellan 1–5 kronor per capita. Två uppgiftslämnare kunde svara på installationskostnaden och i dessa fall utgjorde installationskostnaden en stor andel utav den sammanlagda kostnaden (installationshjälpmedel och installationskostnad), i ena fallet ca 65 procent och i andra fallet ca 75 procent.

Frågan om kostnaden för skolhjälpmedel/arbetsplatshjälpmedel¹⁵ kunde ett flertal besvara men ett par uppgav att det var enbart kostnaden för skolhjälpmedel som redovisades. Denna kostnad motsvarade knappt en tredjedel av de hörseltekniska kostnaderna.

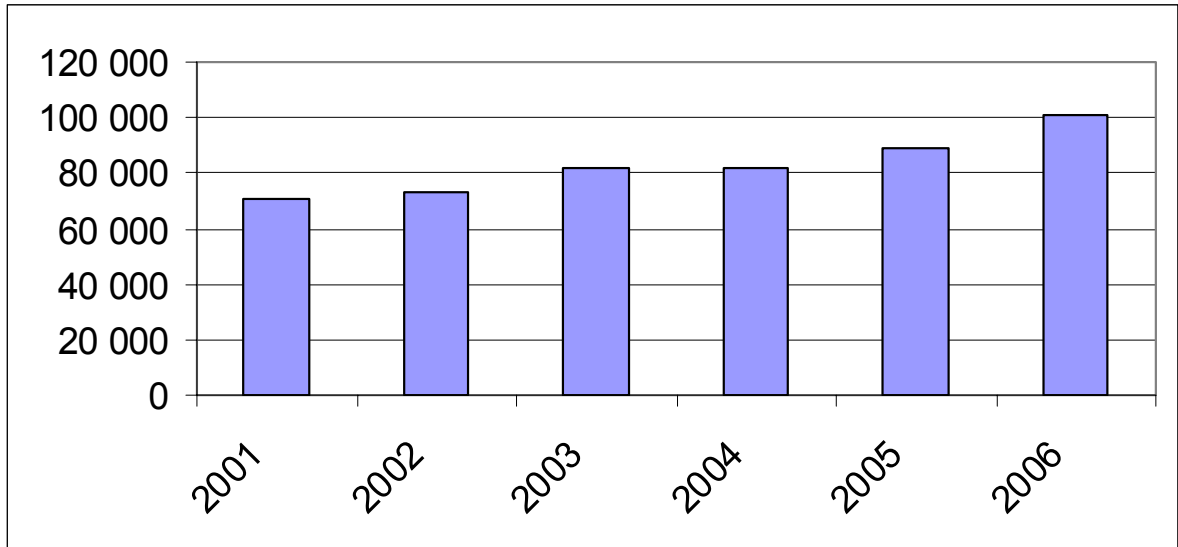
¹⁴ Beräkningen för 2006 baseras på uppgifter motsvarande ungefär två tredjedelar av befolkningen.

¹⁵ Baserat på motsvarande knappt 30 procent av befolkningen.

Förskrivna/utprovade hörapparater och antal berörda personer

Antal utprovade hörapparater

Antal utprovade hörapparater, 2001–2006¹⁶



Totalt antal utprovade hörapparater avrundat var 2006 cirka 100 000 stycken – motsvarande för 2004 var cirka 80 000. HRF's mätning för 2005 visade att antalet utprovade hörapparater var cirka 90 000. Diagrammet visar att förskrivningen/utprovningen av hörapparater har ökat under de senaste åren.

¹⁶ Hörselskadades Riksförbund årsrapporter, HIs enkäter.

Antal personer samt antal utprovade hörapparater

Antal personer som förskrivits hörapparat samt antal utprovade hörapparater 2006¹⁷

Lt/Reg	Regioner/landsting	Antal personer	Antal utprovade hörapparater
AB	Stockholm	14 631	22 680
C	Uppsala	1 825	2 701
D	Södermanland	1 997	3 013
E	Östergötland	2 499	3 112
F	Jönköping	2 458	2 509
G	Kronoberg	1 025	1 627
H	Kalmar	1 748	2 682
I	Gotland	331	487
K	Blekinge	944	1 571
M	Region Skåne	10 952	16 180
N	Halland	2 005	3 162
O	Västra Götaland	11 025	15 006
S	Värmland	1 786	2 512
T	Örebro	2 203	3 610
U	Västmanland	1 724	2 546
W	Dalarna	2 715	3 749
X	Gävleborg	2 248	3 067
Y	Västernorrland	2 266	2 945
Z	Jämtland	1 519	2 147
AC	Västerbotten	2 355	3 351
BD	Norrbotten	2 180	2 562
	Summa	70 436	101 219

Den första kolumnen visar antalet personer som förskrivits hörapparat, cirka 70 400, och den andra kolumnen antalet hörapparater som utprovats, cirka 101 200 under 2006. Eftersom HRF hade en god svarsfrekvens när det gällde dessa uppgifter utgår vi ifrån HRFs uppgifter.

¹⁷ HRF, Årsrapport 2007: Äh, det var inget..., 2007.

Antal personer som förskrivits hörapparat samt utprovade hörapparater per 100 000 invånare 2006

Lt/Reg	Regioner/landsting	Antal personer per 100 000 invånare	Antal utprovade hörapparater per 100 000 invånare
AB	Stockholm	763	1 182
C	Uppsala	570	844
D	Södermanland	759	1 145
E	Östergötland	598	745
F	Jönköping	741	757
G	Kronoberg	571	906
H	Kalmar	748	1 147
I	Gotland	578	850
K	Blekinge	623	1 037
M	Region Skåne	925	1 366
N	Halland	694	1 095
O	Västra Götaland	717	976
S	Värmland	653	919
T	Örebro	801	1 313
U	Västmanland	694	1 025
W	Dalarna	985	1 360
X	Gävleborg	816	1 113
Y	Västernorrland	929	1 207
Z	Jämtland	1 196	1 690
AC	Västerbotten	914	1 301
BD	Norrbotten	865	1 017
	Riket	773	1 111

Riksgenomsnittet för antal utprovade hörapparater per 100 000 invånare var något mer än 1 100 stycken under 2006. 2004 låg antalet förskrivna hörapparater på 900 stycken per 100 000 invånare.

I Jämtland förskrevs störst antal hörapparater och till störst antal brukare per 100 000 invånare under 2006.

Riksgenomsnittet för antal personer som förskrivits en hörapparat under 2006 var ungefär 775 personer per 100 000.

Andel utprovade hörapparater efter kön 2006 (%)

Lt/Reg	Regioner/landsting	Män	Kvinnor
AB	Stockholm	50	50
C	Uppsala	52	48
E	Östergötland, Linköping, Motala	55	45
G	Kronoberg, Ljungby	55	45
H	Kalmar	58	42
I	Gotland	62	38
M	Region Skåne	51	49
N	Halland	56	44
O	Västra Götaland, Sahlgrenska m.m.	50	50
O	Västra Götaland, NU-sjukvården	55	45
S	Värmland	56	44
T	Örebro	53	47
W	Dalarna	54	46
Z	Jämtland	55	45
AC	Västerbotten	59	41
BD	Norrbottn	64	36
	Riket	53	47

Tabellen visar att hörapparaterna i högre grad går till män än till kvinnor. (Det rör sig alltså inte om brukare som fått hörapparat utan hörapparater som utprovats uppdelat på kön.) Störst är skillnaden i Norrbotten och på Gotland.

Norrbotten har under flera år varit det län som har haft störst andel personer med hörselskada, vilket kan bero på bland annat bullriga arbetsmiljöer inom exempelvis gruvindustrin samt fritidssysselsättning som jakt men det kan även handla om ärftliga hörselskador¹⁸.

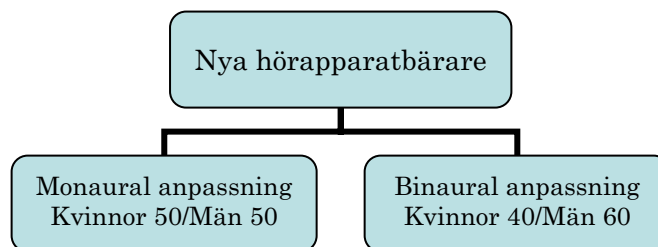
¹⁸ HRF, Årsrapport 2007: Äh, det var inget..., 2007.

Brukare som erhållit hörapparat

Bland nya brukare får män i högre grad än kvinnor en binaural anpassning, dvs. lämnar hörcentralen med två hörapparater. Denna skillnad kan man inte se bland brukare som har bytt hörapparat. Visserligen får männen en större andel av de binaurala anpassningarna även i den gruppen men männens andel i denna grupp är ungefär lika stor bland de binaurala som bland de monaurala anpassningarna.

Nya hörapparatbärare

Nya hörapparatbärare är de som förskrevs hörapparat för första gången 2006 uppdelat på anpassningar och kön (ungefärliga värden i procent)¹⁹.



Könsfördelning

Bland nya hörapparatbärare finns det könsskillnader vad gäller monaural-, binaural anpassning. Det förskrivs ungefär 50–50 monauralt och 40–60 (kvinnor–män) binauralt.

¹⁹ Baserat på motsvarande knappt 40 procent av befolkningen.

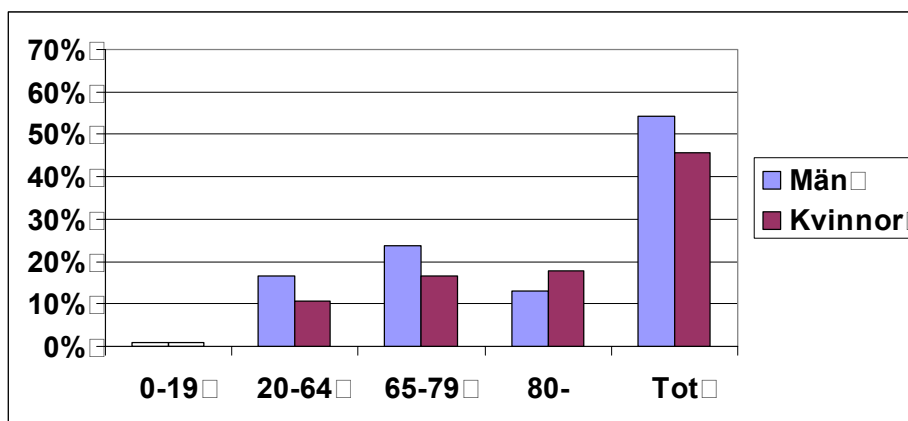
Åldersfördelning på nya hörapparatbärare 2006

Fördelning enligt uppgifter från vissa hörcentraler.²⁰

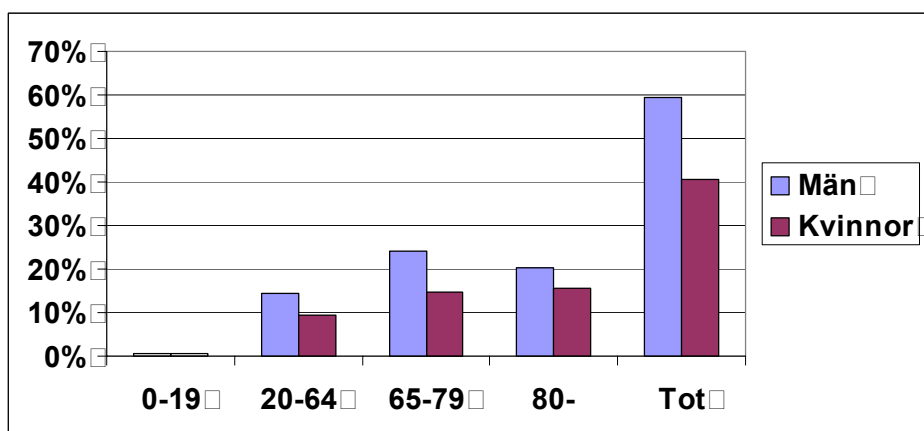
I det första diagrammet visas den åldersfördelning som det insamlade materialet ger.

I det andra diagrammet har det kontrollerats för skevheten i könsfördelningen inom varje åldersgrupp, dvs. om det fanns lika många män som kvinnor i varje åldersgrupp. I de yngre åldrarna finns det något fler män och bland de allra äldsta finns det betydligt fler kvinnor

Diagrammet nedan visar att äldre (65–) utgör en stor andel, ungefär 70 procent av dem som bytt hörapparat på Hörcentralen.



och om det vore lika många män som kvinnor i varje åldersgrupp.



²⁰ Baserat på motsvarande knappt 40 procent av befolkningen.

Nya hörapparatbärare, monaural anpassning

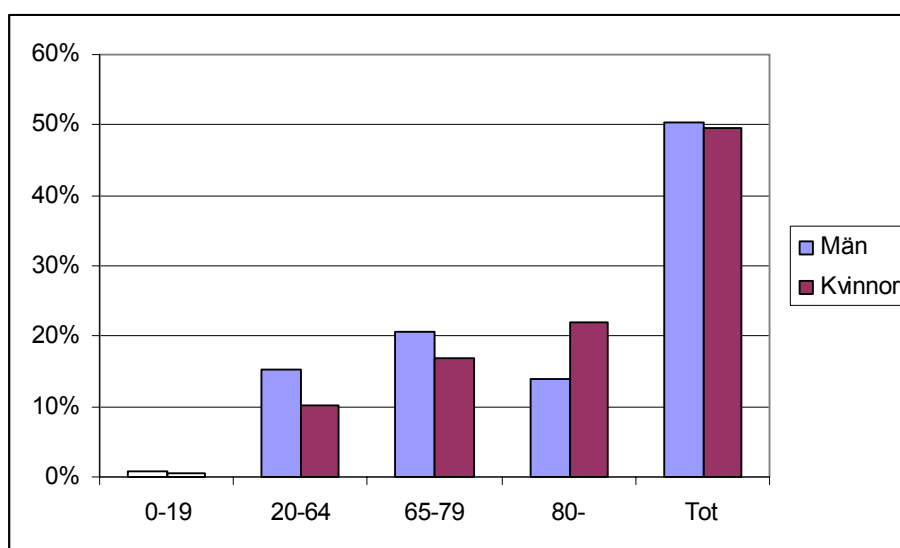
Nya hörapparatbärare som fått en monaural förskrivning 2006 fördelar sig i vårt material jämnt mellan könen.²¹

Könsfördelning

De monaurala anpassningarna fördelar sig mellan män och kvinnor med 50–50 procent.

Åldersfördelning

Åldersfördelning på nya hörapparatbärare, monaural anpassning 2006



En stor andel av de nya hörapparatbärare som fått en monaural anpassning finns bland de äldre, ungefär lika stor andel utgör 65–79-åringarna som 80-. Sammantaget fördelar det sig jämnt mellan könen. Om hänsyn tas till den skeva åldersfördelningen utifrån resonemanget ovan (se sid. 19), så vore skillnaden mellan mäns och kvinnors staplar 80- inte så stor. Totalt sett skulle det innebära en större andel män.

²¹ Baserat på motsvarande knappt 40 procent av befolkningen.

Nya hörapparatbärare, binaural anpassning

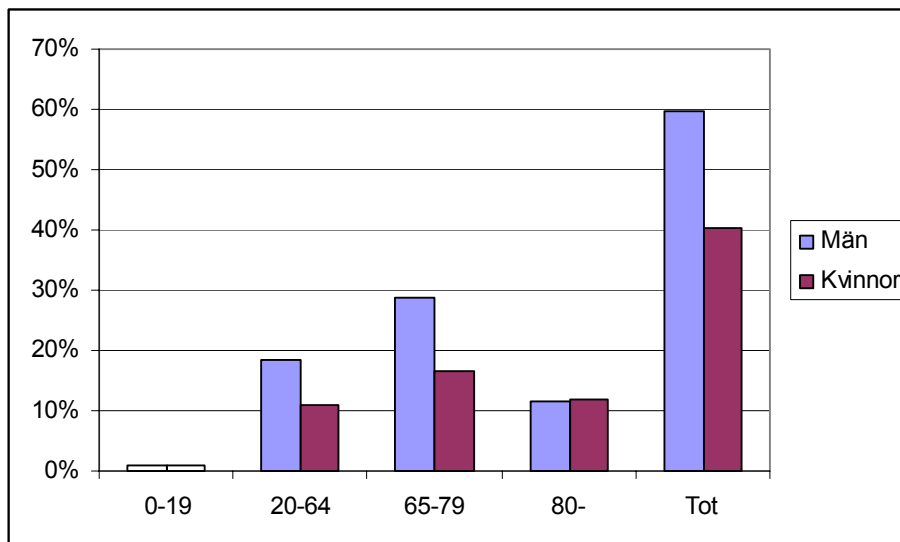
Det finns vissa könsskillnader när det gäller binaurala förskrivningar bland nya hörapparatbärare.

Könsfördelning

De binaurala anpassningarna fördelar sig ungefär mellan män och kvinnor med 60–40 procent.

Åldersfördelning

Åldersfördelning på nya hörapparatbärare, binaural anpassning 2006²²



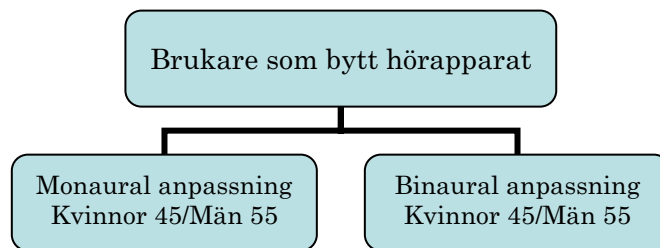
Diagrammet visar att även när det gäller binaurala anpassningar så är det en stor andel äldre, speciellt i åldersgruppen 65–79 år, men det är något förskjutet nedåt i åldrarna. En stor andel är i arbetsför ålder. I åldersgruppen 65–79 år är det störst skillnad mellan kvinnor och män i procentenheter, i 80– tycks det inte finnas några könsskillnader. Om hänsyn tas till den skeva åldersfördelningen utifrån resonemanget ovan (se sid. 19), så skulle männen stapel 80– överstiga kvinnornas. I de yngre åldrarna finns de något fler män än kvinnor. Totalt sett skulle det innebära en större andel män.

²² Baserat på motsvarande drygt 35 procent av befolkningen.

Brukare som har bytt hörapparat

Brukare som har gjort ett byte är de som inte förskrivs hörapparat för första gången, utan de har bytt ut en eller två hörapparater 2006.

Brukare som har bytt hörapparat under 2006 uppdelat på anpassningar och kön (ungefärliga värden i procent)²³



Könsfördelning

Bland brukare som gjort ett byte tycks det inte finnas några könskillnader vad gäller monaural-, binaural anpassning. Det förskrivs ungefär 45 procent till kvinnor och 55 procent till män, vad gäller både monaural och binaural anpassning.

²³ Baserat på motsvarande ca 33 procent av befolkningen.

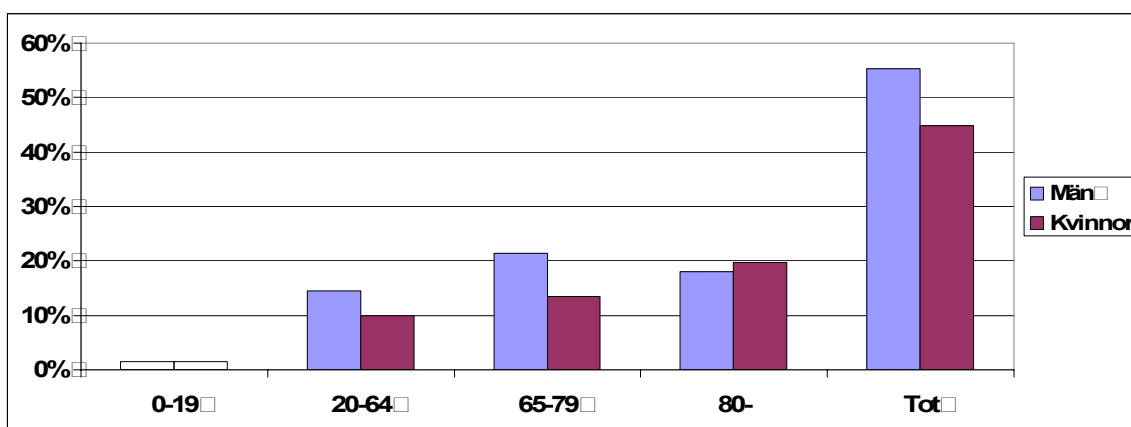
Åldersfördelning

Åldersfördelning på brukare som har bytt hörapparat 2006

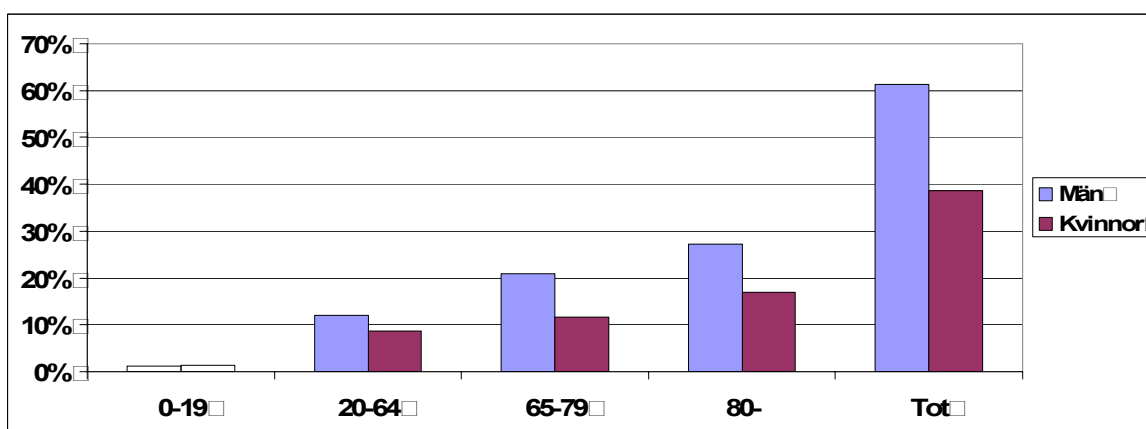
Fördelning enligt uppgifter från vissa hörcentraler.²⁴

I det första diagrammet visas den åldersfördelning som det insamlade materialet ger. I det andra diagrammet har det kontrollerats för skevheten i könsfördelningen inom varje åldersgrupp, dvs. om det fanns lika många män som kvinnor. I de yngre åldrarna finns det något fler män och bland de allra äldsta finns det betydligt fler kvinnor.

Diagrammet nedan visar att äldre (65–) utgör en stor andel, ungefär 70 procent av dem som bytt hörapparat på Hörcentralen.



och om det vore lika många män som kvinnor i varje åldersgrupp...



²⁴ Baserat på motsvarande ca 33 procent av befolkningen.

Brukare som har bytt hörapparat, monaural anpassning

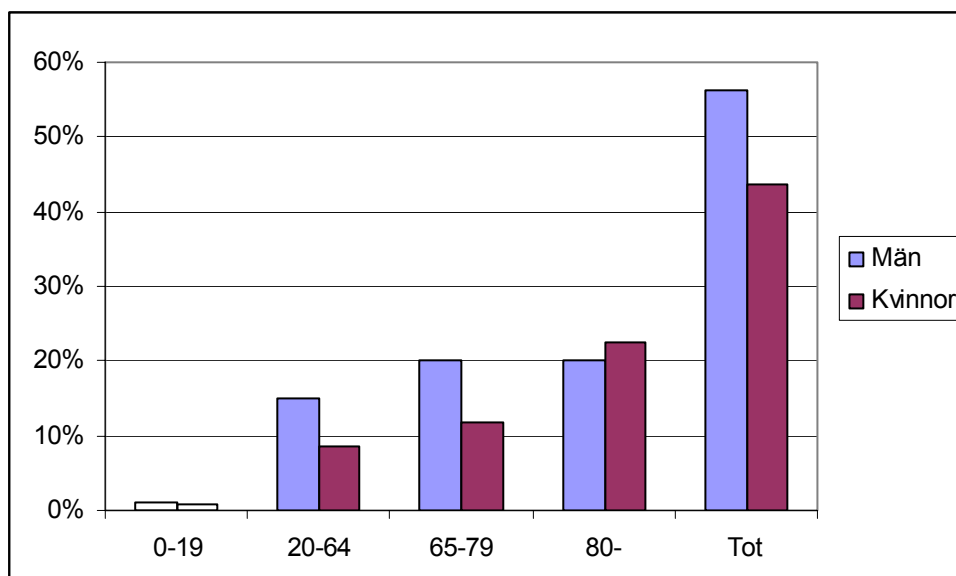
När en förskrivning benämns monaural anpassning innebär det att en hörapparat förskrivs till ett öra. Brukaren har inte någon hörapparat på det andra örat.

Könsfördelning

De monaurala anpassningarna fördelar sig ungefär mellan män och kvinnor med 55–45 procent.

Åldersfördelning

Åldersfördelning på brukare som har bytt hörapparat, monaural anpassning 2006²⁵



I varje åldersgrupp utom för de allra äldsta tycks männen utgöra en större andel. Bland 80- är kvinnorna fler än männen, dock ej om man kontrollerar för könsfördelning inom åldersgruppen. Pojkarna är möjligen något fler bland 0–19-åringarna. Totalt sett skulle männen utgöra en ännu större andel än i diagrammet ovan om man kontrollerade för de skeva åldersfördelningarna inom varje åldersgrupp (se sid 23).

²⁵ Baserat på motsvarande ca 33 procent av befolkningen.

Brukare som har bytt hörapparat, binaural anpassning

När en brukare förskrivs två hörapparater, en till varje öra, kallas detta för en binaural anpassning. Hörapparaterna registreras då som binaural anpassning i enkätsvaren.

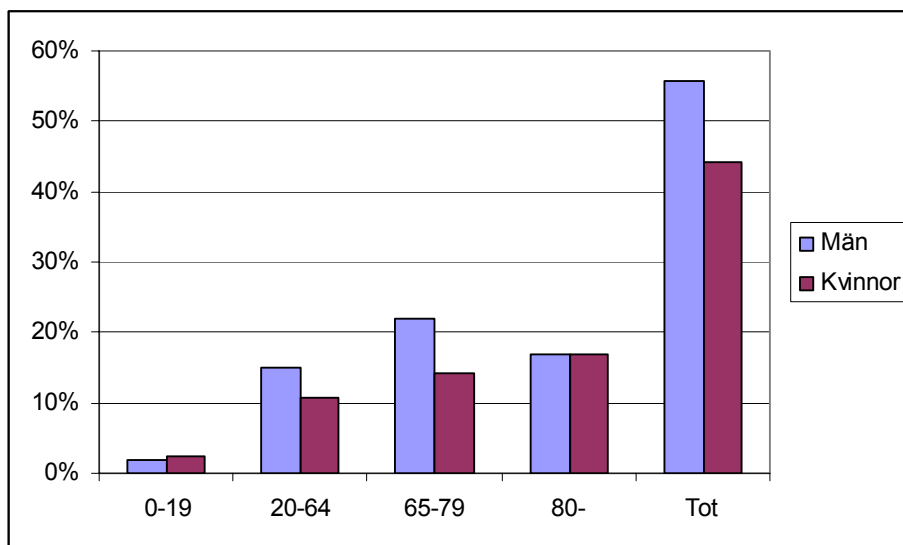
Om en brukare med hörapparat till ett öra får en hörapparat till sitt andra öra, en så kallad komplettering, räknas även detta som en binaural anpassning. Följaktligen registreras brukarens hörapparat nummer två som binaural anpassning i enkäten.

Könsfördelning

De binaurala anpassningarna fördelar sig ungefär mellan män och kvinnor med 55–45 procent.

Åldersfördelning

Åldersfördelning på brukare som har bytt hörapparat, binaural anpassning 2006²⁶



Bland de brukare som bytt hörapparat och fått en binaural anpassning är det i vårt material framför allt i arbetsför ålder och bland 65–79 år som det finns könsskillnader. Männerna utgör en betydligt större andel i dessa åldersgrupper. Bland de allra äldsta är det ungefär lika många män som kvinnor. För 0–19-åringarna är flickorna möjligen något fler än pojkarna. Skulle hänsyn tas till de skeva åldersfördelningarna inom varje åldersgrupp så skulle männen totalt sett utgöra en ännu större andel än i diagrammet ovan. Könsskillnaden för 80– skulle vara större då männens andel blir större (se sid 23).

²⁶ Baserat på motsvarande ca 33 procent av befolkningen.

Förändringar av hjälpmedelpolicy och regelverk under 2006

I enkäten ställdes även frågan: ”Har det skett förändringar av hjälpmedelpolicy och regelverk vid förskrivning av hörselhjälpmedel under 2006?”

De flesta svarade att inga förändringar hade skett.

I Stockholm infördes Hjälpmedelsguiden den 1/1 2006. Kronoberg (Ljungby) uppgav att ett nytt avtal hade börjat gälla.

I Västra Götaland (NU-sjukvården) har en tidigare schablonkostnad vid förlorad/borttappad hörapparat utgått. Nu gäller att ersättning av borttappad/skadad hörapparat beräknas på inköpspriset år 1, därefter avskrivning på 20 procent per år. Om hjälpmedlet skadas utöver normal förslitning eller förkommer till följd av patients/brukarens oakt-samhet, så kan ersättningsanspråk ställas till patient/brukare.

Sammanfattning

Trots bortfall, fullständigt och partiellt så är svarsfrekvenserna tillräckligt stora för att kunna se tendenser. De absoluta talen är tämligen osäkra eftersom de ofta är beräknade värden för hela riket utifrån den delmängd vi har svarsuppgifter för och korrektionsfaktorerna är osäkra. De relativa talen ger dock troligtvis en god bild av förhållanden.

Enligt de insamlade uppgifterna utprovades det under 2006 cirka 100 000 hörapparater, motsvarande för 2004 var cirka 80 000.

Könsfördelningen på riksnivå 2006 för utprovade hörapparater, dvs. förskrivna apparater uppdelat på kön, var 53 procent till män samt 47 procent till kvinnor.

De äldsta (65–) utgör en stor andel bland både nya brukare som bland brukare som bytt hörapparat, dvs. ungefär 70 procent.

Bland nya brukare får män i högre grad än kvinnor en binaural anpassning, dvs. lämnar hörcentralen med två hörapparater. Denna skillnad kan man inte se bland brukare som har gjort ett s.k. byte. Visserligen får männen en större andel av de binaurala anpassningarna även i den gruppen men männens andel i denna grupp är ungefär lika stor bland de binaurala som bland de monaurala anpassningarna.

Bland nya brukare förskrivs det binauralt ungefär en lika stor andel till kvinnor och män i åldern 0–19 år och 80 år och äldre. Skulle man ta hänsyn till den skeva könsfördelningen bland de äldsta, dvs. att det finns fler kvinnor än män, så tillfaller en större andel binaurala anpassningar män. En stor andel binaurala förskrivningar tillfaller personer i åldern 65–79 år, där skillnaden i procentenheter mellan män och kvinnor är störst.

Tidigare år har det inte samlats in uppgifter på nya brukare respektive brukare som har gjort ett byte men man har kunnat se att en stor andel binaurala förskrivningar har gjorts i åldern 65–79 år och att könsskillnaden i den åldersgruppen har varit stor eller störst.

Antal personer som erhåller en hörapparat vid en hörcentral har under de senaste åren legat runt 600 per 100 000 invånare. 2004 var det ungefär 650 personer per 100 000 invånare. 2006 var det cirka 775 personer per 100 000 invånare. Totalt var det ungefär 70 000 personer som erhöll/förskrevs en hörapparat vid en hörcentral år 2006. År 2002 och 2004 var motsvarande uppgift cirka 50 000 respektive cirka 60 000 personer.

Nya hörapparatbärare utgjorde nästan två tredjedelar av dem som fick en hörapparat förskriven. Männerna utgjorde en större andel av de nya hörapparatbärarna, den stora könsskillnaden finns bland de binaurala anpassningarna.

Brukare som gjort ett byte uppvisar inte några större könsskillnader vad gäller monaural respektive binaural anpassning. Fördelningen är ungefär 55/45 (män/kvinnor) när det gäller båda formerna av anpassning.

Enligt HRF/SCB²⁷ finns det **minst** 1 150 000 hörselskadade, knappt 336 000 hörapparatbärare samt 70 400 som fått hörapparat under 2006 i Sverige. Inköpskostnaden skulle utifrån uppgiften ovan som högst ligga runt knappt 300 kronor per hörselskadad, cirka 950 kronor per hörapparatbärare samt cirka 4500 kronor per person som erhållit en hörapparat under 2006.

Inköpskostnaderna totalt och per invånare 2004 skiljer sig inte avsevärt från 2002 års resultat. Mellan 1998 och 2002 ökade de beräknade kostnaderna avsevärt totalt men inte i så hög grad per hörapparat vilket tyder på att det främst är volymen inköpta hörapparater som har ökat²⁸.

De rapporterade uppräknade inköpskostnaderna för hörapparater har under de senaste mätningarna (2002, 2004, 2006) varit ungefär 315–320 miljoner kronor per år eller ungefär 35 kronor per capita. Kostnaden för öroninsatser 2006 var ungefär 29–30 miljoner. Den rapporterade uppräknade inköpskostnaden för hörseltekniska hjälpmedel var cirka 40 miljoner kronor 2006, ungefär 5 kronor per capita eller högst ca 35 kronor per hörselskadad. Vid tidigare mätningar har det legat något lägre.

I enkäten ställdes även frågan: ”Har det skett förändringar av hjälpmedelspolicy och regelverk vid förskrivning av hörselhjälpmedel under 2006?”

Majoriteten svarade att inga förändringar hade skett.

²⁷ HRF, Årsrapport 2007: Äh, det var inget..., 2007.

²⁸ Statistik från Hörcentraler 2004, Hjälpmedelsinstitutet.

Intressanta frågor att analysera

Behovstäckning

Enligt SCB utgör männen en större andel än kvinnorna av de med hörselnedsättning. Hörselskador har varit vanligare i vissa delar av landet p.g.a. arbetsmiljöförhållanden, fritidssysselsättningar och ärftliga hörselnedsättningar.

Behovet bör dock sättas i relation till vilka som faktiskt får hörapparat/ anpassning.

Nya hörapparatbärare

Män får i högre grad än kvinnor binaurala anpassningar. Denna skillnad kan man inte se monauralt, där är det jämnt mellan könen.

Brukare som har bytt hörapparat

Män utgör en större andel av både de monaurala som binaurala förskrivningarna.

Utprovade hörapparater

Andelen utprovade hörapparater efter kön, könsskillnaden varierar mycket i landet.

Bilaga 1 – Tabellförteckning

- Antal personer som förskrivits hörapparat samt antal utprovade hörapparater 2006 sid. 15
- Antal personer som förskrivits hörapparat samt utprovade hörapparater per 100 000 invånare 2006 sid. 16
- Antal utprovade hörapparater efter kön 2006 (%) sid. 17

Bilaga 2 – Diagram/bildförteckning

- Bild: Schematisk skiss över hur brukarna indelas sid. 9
- Diagram: Hörapparater 1998–2006, inköpskostnader (kronor per capita) sid. 12
- Diagram: Antal utprovade hörapparater, 2001–2006 sid. 14
- Bild: Nya hörapparatbärare är de som förskrevs hörapparat för första gången 2006 uppdelat på anpassningar och kön (ungefärliga värden) sid. 18
- Diagram: Åldersfördelningen på nya hörapparatbärare sid.19
- Diagram: Åldersfördelning på nya hörapparatbärare, monaural anpassning 2006 sid. 20
- Diagram: Åldersfördelning på nya hörapparatbärare, binaural anpassning 2006 sid. 21
- Bild: Brukare som har bytt hörapparat under 2006 uppdelat på anpassningar och kön (ungefärliga värden) sid.22
- Diagram: Åldersfördelningen på brukare som bytt hörapparat 2006 sid. 23
- Diagram: Åldersfördelning på brukare som har bytt hörapparat, monaural anpassning 2006 sid. 24
- Diagram: Åldersfördelning på brukare som har bytt hörapparat, binaural anpassning 2006 sid. 25

Bilaga 3 – Hørselenkäten

Enkäten Hjälpmedelsstatistik för hörselområdet 2006	
Du fyller i information i de ljusgula rutorna. Skriv gärna ut mejlet för att ha det som stöd när du fyller i formuläret.	
Frågor besvaras av Sara Brundell på tel. 08- 620 17 08 sara.brundell@hi.se	Landsting/Region
	Hörcentral-er/Företag
	Kontaktperson
	Telefonnummer
	Fax
E-postadress	
Är verksamheten privat hörselvård?	
Frågan besvaras med ett ja eller nej i rutan till höger.	
Ingår även landstingets/regionens eventuella uppdrag till privat hörselvård i de uppgifter om inköpskostnader och förskrivningar som ni lämnar i enkäten?	
Frågan besvaras med ett ja eller nej i rutan till höger.	
Har antalet kommuner som ingår i upptagningsområdet förändrats sedan år 2004? Frågan besvaras med ett ja eller nej i rutan till höger.	
Om ja, lämna gärna information om vad förändringen innebär.	

Kostnaderna avser total inköpskostnad exklusive moms.

Hörapparater

Observera att kostnader för ljudstimulerare(ljudstimulator) skall inkluderas i den totala inköpskostnaden för hörapparater.

Totala inköpskostnaden

(exkl moms) för hörapparater

Kostnaden för öroninsatser

Hörselekniska hjälpmedel

Observera att frågan inte omfattar hörapparater samt text- och bildtelefoner.

På fliken **Billaga** finns de grupper med hörselekniska hjälpmedel som frågan gäller.

Kostnaden för Installationshjälpmedel

Kan ni ange installationskostnaden?

Kostnaden för Installationsfrihjälpmedel

Kostnaden för Skolhjälpmedel/arbetsplatshjälpmedel

Totala inköpskostnaden (exkl. moms) för hörselekniska hjälpmedel.

Utrymme till höger för eventuella kommentarer till lämnade uppgifter.

2. Antal brukare som har förskrivits/ordinerats hörapparat och ljudstimulerare under 2006.

Definitioner:

Monaural anpassning är när en brukare får en hörapparat förskriven till det ena örat.

Binaural anpassning är när en brukare förskrivs två hörapparater en till vardera örat eller när en komplettering görs d v s brukaren har redan en hörapparat på ena örat och förskrivs en hörapparat till det andra örat.

	0-19 år		20-64 år		65-79 år		80 år -		Summa	
	Män	Kvinnor	Män	Kvinnor	Män	Kvinnor	Män	Kvinnor	Män	Kvinnor
Nya brukare ¹										
Monaural anpassning										
Binaural anpassning										

¹ Nya brukare d v s de som får en hörapparat för första gången under 2006. Här ingår personer som även gör komplettering binauralt under 2006.

	0-19 år		20-64 år		65-79 år		80 år -		Summa	
	Män	Kvinnor	Män	Kvinnor	Män	Kvinnor	Män	Kvinnor	Män	Kvinnor
Brukare som gjort ett byte										
Monaural anpassning										
Binaural anpassning ²										

² Även binaural komplettering d v s brukaren har redan en hörapparat på ena örat som förskrivits före 2006 och förskrivs under 2006 en hörapparat till det andra örat.

Ljudstimulerare förtutsets ingå i ovanstående.

Stämmer detta?

Ja

Nej³

³ Om inte, ange gärna varför ni inte har tagit med ljudstimulerare i ovanstående uppgifter(se nedan).

Utrymme till höger för eventuella kommentarer till lämnade uppgifter	

Män	Kvinnor	Totalt

Hur många hörapparater har förskrivits under 2006 till män respektive kvinnor?
(Även ljudstimulera/ljudstimulator skall ingå)

4. Hjälpmedelspolicy och regelverk 2006

Har det skett förändringar av hjälpmedelspolicy och regelverk vid förskrivning av hörselhjälpmedel under 2006?

Ja

Nej

Om ja, beskriv kortfattat vad

<p><u>Övriga kommentarer:</u></p>		
-----------------------------------	--	--

Bilaga: Definition på hörseltekniska hjälpmedel

Hjälpmedel som ingår i gruppen hörseltekniska hjälpmedel enligt den internationella klassificeringen av handikapphjälpmedel (ISO 9999).

21 36 15	Ringsignals-, linjetons- och svarsindikatorer
21 36 21	Telefonförstärkare
21 36 24	Anslutningsenheter till telenätet
21 39 03	Hörtelefoner
21 39 12	Anslutningsenheter till radio och TV
21 39 21	Slingförstärkare, slingmottagare och slingor
21 39 24	Transmissionssystem via radio (FM-system för närkommunikation)
21 39 27	IR-system
21 42 18	Kommunikationsförstärkare
21 48 03	Dörrsignaler och dörrsignalindikatorer
21 48 15	Ljudindikatorer (inkl elektroniska barnvakter, brandvarnare och väckarklockor)
21 48 90	Kopplingshjälpmedel

Hörapparat

04 27 15 Ljudstimulerare(Ljudstimulator)

Bilaga 4 – Deltagande regioner/landsting (hörcentraler)

- Stockholm
- Uppsala
- Södermanland
- Östergötland
- Jönköping
- Kronoberg (Ljungby)
- Kalmar
- Gotland
- Region Skåne
- Halland
- VG (Sahlgrenska m fl.)
- VG (NU-sjukvården)
- Värmland
- Örebro
- Västmanland
- Dalarna
- Gävleborg (Hudiksvall och Bollnäs)
- Västernorrland
- Jämtland
- Västerbotten
- Norrbotten

Statistik från Hörcentraler 2006

Hjälpmedelsinstitutet presenterar den åttonde årliga sammanställningen av statistik över hjälpmedelsverksamheten på landets hörcentraler. Materialet är baserat på uppgifter för verksamhetsåret 2006 men innehåller även uppgifter från 1998 och framåt.

I rapporten redovisas hörcentralernas inköpskostnader för hörapparater och hörseltekniska hjälpmedel. Vidare ingår uppgifter om förskrivningsstatistik över hörapparater och brukare, nya brukare respektive brukare som gjort ett byte, uppdelade på kön och ålder.

Hjälpmedelsinstitutet är ett nationellt kunskapscentrum inom området hjälpmedel och tillgänglighet för människor med funktionsnedsättning.

Hjälpmedelsinstitutet arbetar för full delaktighet och jämlikhet genom att medverka till bra hjälpmedel, en effektiv hjälpmedelsverksamhet och ett tillgängligt samhälle.

Hjälpmedelsinstitutets verksamhet omfattar:

- provning och upphandling av hjälpmedel
- forskning och utveckling
- utredningsverksamhet
- utbildning och kompetensutveckling
- internationell verksamhet
- information

Hjälpmedelsinstitutets huvudmän är staten och Sveriges Kommuner och Landsting.



Hjälpmedelsinstitutet

Box 510, 162 15 Vällingby

Tfn 08-620 17 00

Fax 08-739 21 52

Texttn 08-759 66 30

E-post registrator@hi.se

Webbplats www.hi.se

Best nr 07348-pdf