

# Statistik om hjälpmedel

– en översikt av nationella undersökningar



Hjälpmedelsinstitutet

© Hjälpmedelsinstitutet (HI), 2009

Ansvarig handläggare: Linda Gustafsson, HI

Ansvarig informatör: Ulla-Jane Saxberger, HI

Foto: Tommy Andersson/Bildarkivet.se

Formgivning: Ordförrådet AB

URN:NBN:se:hi-2009-09372 (pdf)

Best nr: 09372-pdf

Publikationen är utgiven endast i elektronisk form och kan hämtas i pdf-format på HIs webbplats, [www.hi.se/publicerat](http://www.hi.se/publicerat). Den kan också beställas i alternativa format från HI.

# **Statistik om hjälpmedel**

**– en översikt av nationella undersökningar**

**Hjälpmiddelsinstitutet**

# Innehåll

<b>Förord</b>	3
<b>Inledning</b>	5
<b>Hjälpmedelsinstitutets statistik om hjälpmedel</b>	7
Statistik från syncentraler	8
Statistik från hörcentraler	13
<b>Brukarorganisationers statistik om hjälpmedel</b>	17
<b>Hörselskadades Riksförbund (HRF)</b>	18
Enkätundersökning om hörselvården	18
<b>Synskadades Riksförbund (SRF)</b>	22
Ledarhundar	22
<b>Övriga brukarorganisationer</b>	24
<b>Statliga myndigheters statistik om hjälpmedel</b>	25
<b>Statistiska centralbyrån (SCB)</b>	26
Undersökningen om levnadsförhållanden	26
Hushållens ekonomi	35
Funktionshindrades situation på arbetsmarknaden	42
Räkenskapssammandragen	49
Nationalräkenskaperna	52
Hälsoräkenskaperna	54
Utrikeshandel med varor	56
Trender och Prognoser/Arbetskraftsbarometern	62
<b>Försäkringskassan och Arbetsförmedlingen</b>	68
Arbetshjälpmedel	68
Bilstöd	74
<b>Boverket</b>	78
Bostadsanpassning	78
<b>Övrigt</b>	83
Regelverk och policy för hjälpmedelsverksamhet	84
Antal personer med olika funktionsnedsättningar	84
Användning av dator och Internet	85
Försäljningsvolym inom olika produktområden	85
Samhällsekonomisk kostnad och nytta av hjälpmedel	85
Folkhälsorapport 2009	86
Inkomster och vissa utgifter för personer med funktionshinder	86

# Förord

Tillgång till hjälpmedel är för många människor nödvändiga för att kunna vara delaktiga och aktiva i samhället. Den tekniska utvecklingen, inte minst på IT-området, nya metoder och kunskaper ger allt större möjligheter att genom hjälpmedel kompensera olika funktionsnedsättningar.


Det finns idag ingen heltäckande statistik om vilka som har hjälpmedel, omfattning av förskrivning/tillhandahållande av olika hjälpmedel eller om kostnader för hjälpmedel och hjälpmedelsverksamhet. Statistiken behövs bland annat för att förutse utvecklingen inom området och som underlag för bedömningar av samhälls- och hälsoekonomiska effekter av hjälpmedel.

Sveriges kommuner och landsting har gett HI i uppdrag att få fram bättre statistik på området. Arbetet sker både genom insamling av egen statistik och genom samverkan och samarbete med andra statistikproducenter.

Denna rapport innehåller en översikt av nationell och återkommande statistik om hjälpmedel och ska ses som ett första steg i att öka kunskaperna om och intresset för statistik som berör hjälpmedelsområdet.

Stockholm, november 2009

Hjälpmedelsinstitutet



**Susann Forsberg**

Avdelningschef



---

# Inledning

---

# Inledning

Hjälpmedelsinstitutet (HI) arbetar bland annat med att sammanställa och utveckla statistik inom hjälpmedelsområdet. Genom ett uppdrag från Sveriges Kommuner och Landsting har HI fått ökade möjligheter att arbeta med statistiken. Arbetet sker både genom egen insamling och samverkan med andra statistikproducenter.

I denna rapport redovisas en sammanställning av statistik om hjälpmedel som olika statistikproducenter tar fram. Syftet är att visa vilken nationell statistik om hjälpmedel som löpande produceras, ge en introduktion i hur undersökningarna genomförs och hur resultaten kan användas.

Sammanställningen är indelad i fyra avsnitt. De tre första avsnitten innehåller nationell statistik om hjälpmedel från undersökningar som genomförs löpande medan det fjärde redovisar ett axplock av annan statistik inom hjälpmedelsområdet. Undersökningarna i de tre första avsnitten är indelade efter typ av statistikproducent – Hjälpmedelsinstitutet, brukarorganisationer respektive statliga myndigheter. Varje undersökning i dessa avsnitt beskrivs (med vissa undantag) enligt följande struktur:

- Undersökningens namn
- Några resultat
- Källa
- Tabeller
- Fakta om undersökningen
  - Variabler
  - Uppläggning och genomförande
  - Aktualitet
  - Jämförbarhet
  - Tillförlitlighet
- Definitioner

Det bör noteras att den statistik som redovisas i sammanställningen är den vi funnit tillgänglig under våren 2009. Det är möjligt att det därefter tillkommit ytterligare rikstäckande statistik om hjälpmedel som i så fall inte finns med i denna rapport.

---

# Hjälpmedelsinstitutets statistik om hjälpmedel

---

# Hjälpmedelsinstitutets statistik om hjälpmedel

## Statistik från syncentraler

I Hjälpmedelsinstitutets rapport, Statistik från syncentraler, redovisas resultaten från en enkätundersökning där uppgifter om syncentralernas verksamhet samlas in. Bland annat mäts antalet personer som besökt respektive fått en åtgärd vid en syncentral, antalet tjänster samt antalet förskrivningar av vissa synhjälpmedel. Undersökningen har genomförts sedan 1998.

### Några resultat

Landets syncentraler fick cirka 125 000 besök av personer med någon form av synnedsättning under 2006. Drygt 40 000 personer fick minst en åtgärd, vilket innebär att man i genomsnitt besökte sin syncentral cirka tre gånger under året. Bland besökarna var cirka 60 procent kvinnor och 40 procent män. Majoriteten av dem som fick insatser vid en syncentral under 2006 (oavsett hur många besök man gjort där) var äldre personer – närmare hälften var 80 år eller äldre. Cirka 11 000 av personerna som besökte en syncentral under 2006 gjorde det för första gången medan övriga hade besökt en syncentral tidigare.

Ett viktigt hjälpmedel för personer med synnedsättning är förstörande videosystem. Under perioden 1999–2006 skedde en trendmässig ökning av förskrivningar av detta synhjälpmedel.

Ett annat viktigt hjälpmedel är huvudburen optik för nära håll.<sup>1</sup> Antalet förskrivningar av detta hjälpmedel uppgick till cirka 800 för 2006. Nivån har sjunkit något sedan 1999.

### Källa

*Statistik från Syncentraler 2006*, Hjälpmedelsinstitutet (HI).

---

1 Avser här minst fyra gångers förstoring.

**Tabell 1**

Antalet personer per 100 000 invånare som fått insats vid syncentral, 2006

Fördelning efter kön och landsting

Län	Landsting	Kvinnor per 100 000 inv	Män per 100 000 inv	Totalt per 100 000 inv
AB	Stockholm	-	-	270
C	Uppsala	-	-	-
D	Sörmland	-	-	-
E*	Östergötland	450	250	350
F	Jönköping	-	-	-
G*	Kronoberg	450	300	380
H*	Kalmar	-	-	480
I	Gotland	770	450	610
K	Blekinge	1 040	600	820
M	Region Skåne	580	360	480
N	Halland	1 010	650	820
O	Västra Götaland	-	-	-
S	Värmland	-	-	-
T	Örebro	1 190	790	990
U	Västmanland	-	-	-
W	Dalarna	-	-	-
X	Gävleborg	-	-	-
Y	Västernorrland	-	-	-
Z	Jämtland	600	360	480
AC	Västerbotten	800	530	660
BD	Norrbottnen	460	300	380
<b>Riket**</b>		<b>650</b>	<b>410</b>	<b>450</b>

Källa: HI

**Teckenförklaringar:**

\* Svaren för Östergötlands län avser uppgifter för 40 procent av invånarna (Finspång, Norrköping, Söderköping och Valdemarsvik), svar från syncentralen i Linköping saknas. Svaren för Kalmar län avser uppgifter för 77 procent av invånarna (Borgholm, Emmaboda, Kalmar, Mönsterås, Mörbylånga, Nybro, Torsås), svar från syncentralen i Västervik saknas. Uppgiften för Kronoberg avser perioden januari–november.

\*\* Resultatet för riket bygges enbart på uppgifter från de landsting som besvarat enkäten.

- markerar att uppgifter för syncentralerna i landstinget saknas.

**Fakta om undersökningen**

Undersökningen syftar bland annat till att utgöra underlag i syncentralernas verksamhetsutveckling. Statistiken används även av media, företag, brukare och brukarorganisationer.

**Variabler**

- Antalet personer som erhållit åtgärd vid syncentral. Fördelning efter ålder, kön, län, typ av förskrivning (ny/upppepad) och typ av synned-sättning (nedsatt syn/grav synskada).
- Antalet personer som besökt syncentral. Fördelning efter ålder, kön, län och typ av synned-sättning (nedsatt syn/grav synskada).
- Antalet personer som erhållit träning med teknikkäpp i orientering/förflyttning. Fördelning efter ålder, kön och län.

- Antalet personer som för första gången fått sig förskrivet ett datorsystem.
- Antalet förskrivningar av huvudburen teknik för nära håll. Fördelning efter ålder, kön, län och typ av förskrivning (ny/upprepad).
- Antalet förskrivningar av förstörande videosystem. Fördelning efter ålder, kön, län och typ av förskrivning (ny/upprepad).
- Antalet remisser. Fördelning efter län.
- Antalet upprättade habiliterings-/rehabiliteringsplaner med fördelning på ålder, kön och län.
- Antalet tjänster enligt budget för undersökningsåret med fördelning på yrke och län.
- Antalet syncentraler med förändrad hjälpmedelpolicy och regelverk. Fördelning efter län.

### **Uppläggnings- och genomförande**

Undersökningens objekt är landsting och landstingsfria kommuner med hälso- och sjukvårdsansvar. Undersökningssamlingen består av landets samtliga landsting med syncentraler samt Gotlands kommun. För undersökningsåret 2006 uppgick antalet landsting till 21 (inklusive Gotland). Datainsamlingen har skett med enkäter som skickats ut elektroniskt. Uppgiftslämnare är en eller flera syncentraler i respektive landsting. Innehållet i enkäten har tagits fram i samarbete med syncentralerna. Medverkan i undersökningen är frivillig.

Kontroller av de insamlade uppgifterna sker bland annat genom jämförelser med resultaten från föregående undersökning. Berörda uppgiftslämnare återkontaktas per telefon och e-post.

Enkäten skickas till uppgiftslämnaren i början av undersökningsåret och svaren lämnas senast i början av februari året efter. Ett par veckor efter sista inlämningsdag påminns de uppgiftslämnare som ännu inte svarat per e-post. Därefter görs en telefonpåminnelse.

### **Aktualitet**

Undersökningen genomförs vartannat år. Statistikens framställningstid (dvs. tiden mellan undersökningsårets slut och statistikens publicering) är cirka 5 månader. Resultaten för 2006 års undersökning blev dock kraftigt försenade och publicerades i februari 2008. Nästa rapport med resultat för 2008 beräknas publiceras under hösten 2009.

### **Jämförbarhet**

Statistiken om syncentraler har genomförts sedan 1998. Undersökningen genomfördes årligen mellan 1998–2002, därefter har den genomförts vartannat år. Metodik och definitioner har i stort sett varit desamma sedan dess, medan frågorna delvis har förändrats.

## Tillförlitlighet

Undersökningens objektsbortfall (andelen ej svarande landsting) uppgår till cirka 52 procent.<sup>2</sup> Det antalsvägda bortfallet (räknat som andel av befolkningsunderlaget för syncentralerna) uppgår till 41 procent. Det partiella bortfallet (föreligger när ett eller flera variabelvärden saknas för ett objekt) varierar mellan olika frågor.

Bortfallets effekter på resultaten har inte analyserats. I de fall summor räknats upp till populationsnivå har rak uppräknings tillämpats med korrigering för antalet invånare i respektive syncentralens upptagningsområde.

Mätfel förekommer i resultaten om antalet remisser. Några uppgiftslämnare har inkluderat egenanmälningar i antalet. Täckningsfel saknas helt och undersökningens bearbetningsfel bedöms vara mycket små.

## Definitioner

### Åtgärder

Med åtgärd på syncentral avses t.ex. optisk utredning, stödsamtal, färdighetsträning, förskrivning av hjälpmedel, anpassning av hemmiljö, uppföljning samt telefonsamtal som leder till journalförd åtgärd. Åtgärder har ersatt det som i tidigare undersökningar kallades insatser).

### Besök

Besök vid syncentral inkluderar hembesök liksom telefonsamtal som leder till journalförd åtgärd.

### Remiss

Den remiss som krävs från ögonläkare för att få komma första gången till syncentralen.

### Hjälpmedelspolicy

En hjälpmedelspolicy beskriver en politisk viljeriktning och utgör värdegrund i hjälpmedelsfrågor.

### Regelverk

Regelverk för hjälpmedel avser mer detaljerat än en hjälpmedelspolicy till vem, under vilka förutsättningar, vilka hjälpmedel och vem som har rätt att förskriva.

### Huvudburen optik för nära håll $\geq 4x$ och förstora videosystem

Huvudburen optik för nära håll  $\geq 4x$  och förstora videosystem är hjälpmedel för att förstora text och bild.

---

<sup>2</sup> Till bortfallet räknas även Östergötlands och Kalmar län där svar inte lämnats för samtliga syncentraler. Om dessa landsting inte definieras som bortfall uppgår undersökningens totala objektsbortfall till 43 procent.

**Datorsystem**

Ett datorsystem kan bestå av en eller flera av följande produkter såsom dator (stationär eller bärbar), specialprogramvara, inmatningsenheter och presentationsenheter vilka är anpassade till brukarens behov.

**Habiliterings-/rehabiliteringsplaner**

Habiliterings-/rehabiliteringsplaner avser en överenskommelse mellan brukaren eller brukaren med familj och personal på syncentral om hur de ska arbeta tillsammans. De mål de sätter upp och de aktiviteter som de planerar skrivs ned i planen.

**Antal tjänster**

Antal tjänster enligt budget för 2006 uttryckt i årsarbeten.

**Grav synskada**

Grav synskada föreligger när personen saknar ledsyn.

## Statistik från hörcentraler

I Hjälpmedelsinstitutets rapport, Statistik från hörcentraler, redovisas resultaten från en enkätundersökning där uppgifter om hörcentralernas verksamhet samlas in. Bland annat mäts antalet personer som fått någon åtgärd vid en syncentral, antalet personer som förskrivits en hörapparat samt hörcentralernas inköpskostnader för hörapparater. Undersökningen har genomförts sedan 1997.

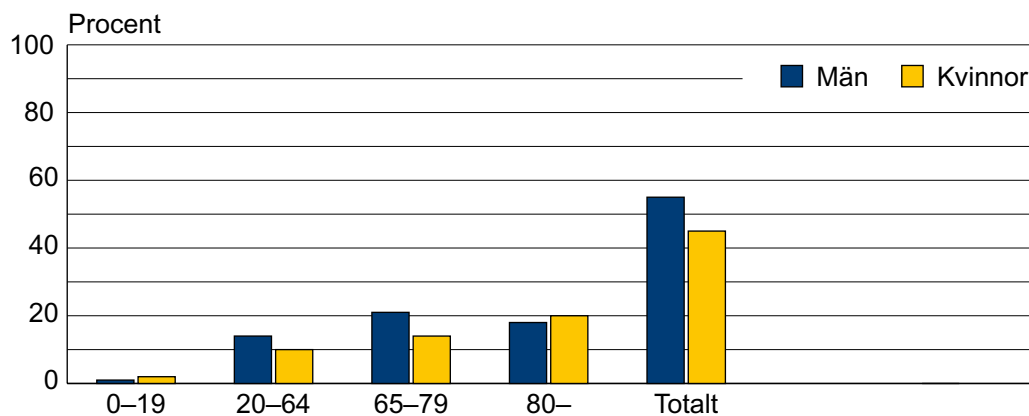
### Några resultat

Totalt förskrevs cirka 100 000 hörapparater och ljudstimulerare vid landets hörcentraler under 2006. Det är en ökning med drygt 40 procent jämfört med 2001 då antalet uppgick till cirka 70 000. Könsfördelningen av förskrivna hörapparater under 2006 var 53 procent till män och 47 procent till kvinnor.

Hörcentralernas sammanlagda inköpskostnader för hörapparater uppgick till närmare 320 miljoner kronor för 2006. Motsvarande kostnader för öroninsatser respektive hörseltekniska hjälpmedel uppgick till närmare 30 och 45 miljoner kronor.

#### Diagram 1

Fördelning efter ålder och kön av de personer som bytt hörapparat eller ljudstimulerare vid landstingens hörcentraler, 2006



Källa: HI

### Källa

Statistik från Hörcentraler 2006, Hjälpmedelsinstitutet (HI). Läs mer om undersökningen på HIs webbplats [www.hi.se](http://www.hi.se).

### Fakta om undersökningen

Undersökningen syftar bland annat till att utgöra underlag i hörcentralernas verksamhetsutveckling. Statistiken används också av media, företag, brukare och brukarorganisationer.

## Variabler

- Antalet personer som erhållit åtgärd vid syncentral. Fördelning efter ålder, kön, län, typ av förskrivning (ny/upppepad) och typ av synned-sättning (nedsatt syn/grav synskada).
- Antalet personer som förskrivits/ordinerats hörapparater och ljud-stimulerare för första gången. Fördelning efter ålder, kön, län, typ av anpassning (ena eller båda öronen).
- Antalet personer som förskrivits/ordinerats hörapparater och ljud-stimulerare för minst andra gången. Fördelning efter ålder, kön, län, typ av anpassning (ena eller båda öronen).
- Antalet hörapparater som förskrivits under 2006. Fördelning efter kön och län.
- Inköpskostnaden för hörapparater. Fördelning efter län.
- Kostnaden för öroninsatser. Fördelning efter län.
- Kostnaden för installationshjälpmedel. Fördelning efter län.
- Kostnaden för installationer. Fördelning efter län.
- Kostnaden för installationsfria hjälpmedel. Fördelning efter län.
- Kostnaden för skolhjälpmedel/arbetsplatshjälpmedel. Fördelning efter län.
- Total inköpskostnad för hörseltekniska hjälpmedel. Fördelning efter län.
- Förekomst av förändring av hjälpmedelspolicy och regelverk vid förskrivning av hjälpmedel. Fördelning efter län.

## Uppläggnings och genomförande

Undersökningens objekt är landsting och landstingsfria kommuner med hälso- och sjukvårdsansvar. Undersökningspopulationen består av landets samtliga landsting med minst en hörcentral samt Gotlands kommun. Datainsamlingen har skett via enkäter som skickats ut elektroniskt. Innehållet i enkäten har tagits fram i samarbete med hörcentralerna. Medverkan i undersökningen är frivillig.

Kontroller av de insamlade uppgifterna sker bland annat genom jämförelser med resultaten från föregående undersökning. Berörda uppgiftslämnare återkontaktas per telefon och e-post.

Enkäten skickas till uppgiftslämnaren i början av undersökningsåret och svaren lämnas senast i början av februari året efter. Ett par veckor efter sista inlämningsdag påminns per e-post de uppgiftslämnare som ännu inte svarat. Därefter görs en telefonpåminnelse.

## **Aktualitet**

Undersökningen genomförs vartannat år. Statistikens framställningstid, dvs. tiden mellan undersökningsårets slut och statistikens publicering, är cirka 5 månader. Resultaten för 2006 års undersökning blev dock något försenade och publicerades i september 2007. Nästa rapport med resultat för 2008 beräknas publiceras under hösten 2009.

## **Jämförbarhet**

Statistiken om hörcentraler har genomförts sedan 1997. Undersökningen genomfördes årligen mellan 1997–2002, därefter har den genomförts vartannat år. Metodik och definitioner har i stort sett varit densamma sedan dess, medan frågorna delvis förändrats.

## **Tillförlitlighet**

Undersökningens resultat baseras på svar som motsvarar drygt 85 procent av befolkningsunderlaget för hörcentralerna. För många delfrågor är svarsfrekvensen betydligt lägre. Undersökningens objektsbortfall är inte beräknat.

Mätfel förekommer i resultaten om kostnader som leder såväl till över- som underskattning av resultaten. Övriga felkällor såsom täckningsfel och bearbetningsfel bedöms vara mycket små.

## **Definitioner**

### **Hörapparat**

Med hörapparat avses även ljudstimulerare.

### **Hörseltekniska hjälpmedel**

Med hörseltekniska hjälpmedel avses ringsignals-, linjetons- och svarsindikator, telefonförstärkare, anslutningsenheter till telenätet, hörtelefoner, anslutningsenheter till radio och TV, slingförstärkare, slingmottagare och slingor, transmissionssystem via radio, IR-system, kommunikationsförstärkare, dörrsignaler och dörrsignalindikatorer, ljudindikatorer och kopplingshjälpmedel.

### **Inköpskostnad av hörseltekniska hjälpmedel**

Inköpskostnader avser kostnaden exklusive moms.



---

# **Brukarorganisationers statistik om hjälpmedel**

---

# Brukarorganisationers statistik om hjälpmedel

## Hörselskadades Riksförbund (HRF)

### Enkätundersökning om hörselvården

Hörselskadades Riksförbund (HRF) genomför årligen en enkätundersökning om hörselvården vars resultat presenteras i förbundets årsrapport. Undersökningen mäter bland annat antalet personer som ordineras hörapparat, antalet grupper som deltar i informationsträffar om hörsel och hörapparater samt brukares avgifter inom hörselvården. Undersökningen har genomförts sedan 2001.

### Några resultat

Drygt en miljon personer i Sverige har en hörselskada. Av dem bär i genomsnitt en tredjedel hörapparat. Störst andel hörapparatbärare per hörselskadad finns i Dalarnas och Gävleborgs län där andelen uppgår till 51 procent respektive 46 procent. Lägst är andelen på Gotland samt i Östergötlands och Jämtlands län – 22 respektive 24 procent. Enligt beräkningar från Statens beredning för medicinsk utvärdering (SBU nr 164:2003) behöver cirka 60 procent av alla hörselskadade hörapparat.

Under 2007 fanns i Sverige drygt 356 000 personer som bar hörapparat. Det är en ökning med 20 000 personer sedan föregående år och den största sedan HRF startade sina mätningar 2002.

Antalet personer som fick hörapparat under 2007 var 72 000. Det är en ökning med 36 procent jämfört med 2002. Drygt hälften av alla som fick hörapparat år 2007 var nya hörapparatbärare. Resterande andel hade tidigare haft en hörapparat men behövde en ny.

Även om antalet personer som fått hörapparat ökat kraftigt för riket totalt, så förekommer såväl ökningarna som minskningar inom länen. Under det senaste året var ökningen störst i Örebro län, Gävleborg och Norrbotten, medan Jämtlands län stod för den största minskningen.

Antalet utprovade hörapparater uppgick till 105 000 under 2007. Det är en ökning med 3 procent jämfört med föregående år. Trots ett utökat antal utprovningar i flera landsting är väntetiderna över tre månader vilket innebär att dessa landsting inte klarar vårdgarantin.

Den enskildes kostnad för en hörapparat skiljer sig åt mellan olika landsting. Dels i form av olika avgiftssystem, dels i form av olika nivåer på kostnaderna för samma typ av åtgärd. En person som behöver sex återbesök för utprovning av hörapparat betalar till exempel på Gotland 900 kronor i besöksavgift och hela kostnaden över 3 000 kronor för själva hörapparaten. För motsvarande fall i Gävleborg betalar man 100 kronor i besöksavgift, ingenting för hörapparaten men 1 500 kronor i utprovningsavgift. Högkostnadsskydd på utprovningsavgift och hörapparat finns varken på Gotland eller i Gävleborg.

**Tabell 2**

Antalet personer som fått hörapparat, antalet utprovade hörapparater samt andelen personer som fått två hörapparater, 2007

Landsting	Antal personer som fått hörapp.	Antal utprovade hörapp.	Andel som fått två hörapp.
Stockholms län	13 915	23 029	65,5
Uppsala län	1 779	2 551	43,0 <sup>1</sup>
Sörmland	2 200 <sup>2</sup>	3 013 <sup>3</sup>	-. <sup>4</sup>
Östergötland	2 451	3 794	52,1
Jönköpings län	2 661	3 856	58,0
Kronoberg	1 074	1 689	56,5
Kalmar län	1 596	2 473	59,3
Gotland	384	384	-. <sup>4</sup>
Blekinge	937	1 587	69,4
Skåne	11 842	17 545	59,7
Halland	2 318	3 606	55,6
Västra Götaland	10 918	14 398	45,3
Värmland	1 824	2 704	57,8
Örebro län	2 692	3 803	57,3
Västmanland	1 745	2 421	38,7 <sup>1</sup>
Dalarna	3 038	4 092	40,8
Gävleborg	2 669	3 181	24,2
Västernorrland	2 039	3 102	30,1
Jämtlands län	954	1 360	47,3
Västerbotten	2 416	3 605	55,8
Norrbottnen	2 579	3 020	27,3
<b>Riket</b>	<b>72 031</b>	<b>105 213</b>	<b>49,7</b>

**Teckenförklaringar:**

<sup>1</sup> Uppskattning utifrån antal personer och antal utprovade hörapparater.

<sup>2</sup> Hörselvårdens uppskattning av antalet personer i Sörmland som fått hörapparat.

<sup>3</sup> Siffran 3 013 är från 2006. Hörselvården i Sörmland saknar uppgift för 2007.

<sup>4</sup> Uppgift saknas.

Källa: Adjö yxskrift 2008, HRF.

## Källa

Adjö yxskrift – om hörselskadades situation i Sverige, årsrapport 2008, HRF.

## Fakta om undersökningen

Syftet med undersökningen är att utgöra faktaunderlag i HRF:s årsrapport.

## **Variabler**

Undersökningens variabler om hjälpmedel beskrivs enligt följande. Samtliga variabler kan fördelas efter landsting.

- Antalet personer som ordinerades hörapparat. Fördelning efter ordinerings för ena/båda öronen eller en kompletterande.
- Antalet ordinerade hörapparater.
- Antalet personer som ordinerades hörapparat. Fördelning efter ordinerings för första gången eller av byte.
- Antal besök per person för hörapparatutprovning. Fördelning efter 1–3 besök, 4–7 besök, 8 besök eller mer.
- Antalet personer som förskrivits hjälpmedel utöver hörapparat.
- Antalet personer som deltagit i informationsträffar om hörsel och hörapparater. Fördelning efter ålder.
- Antalet grupper med deltagande i informationsträffar om hörsel och hörapparater.
- Antalet personer som remitterats till utvidgad rehabilitering.
- Antalet barn och ungdomar med hörapparat. Fördelning efter ålder.
- Kostnadstak för hörapparat.
- Utprovningsavgift för hörapparat. Fördelning efter en eller två hörapparater.
- Andelen landsting där utprovningsavgiften ingår i högkostnadsskyddet för hälso- och sjukvård.
- Besöksavgift för hörapparat.
- Andelen landsting där besöksavgiften ingår i högkostnadsskyddet för hälso- och sjukvård.
- Årsavgift för hörapparat.
- Andelen landsting där årsavgiften ingår i högkostnadsskyddet för hälso- och sjukvård.

## **Uppläggnings och genomförande**

Undersökningspopulationen består av hörcentraler och andra enheter som utprovar hörapparater. Undersökningen är en totalundersökning. Frågorna i undersökningen ställs via postenkät. Enkäten skickas ut i december under referensåret. Uppgifter samlas in från och med januari efter referensåret.

## **Aktualitet**

Publikationens framställningstid, dvs. tiden mellan referensperiodens slut och tidpunkten för publicering av resultaten, är cirka 5 månader. Nästa undersökning avser situationen för 2009. Resultatet kommer att publiceras under senhösten 2009.

### **Jämförbarhet**

Undersökningen genomförs årligen sedan 2002 och har sedan dess genomförts med i stort sett samma metoder och definitioner. Frågorna i enkäten till uppgiftslämnarna har delvis utvecklats under perioden.

### **Tillförlitlighet**

Undersökningens svarsfrekvens är hög, endast enstaka undersökningsobjekt saknar svar. Det partiella bortfallet är något högre. Justering av bortfall sker med olika metoder. Mätfel, bearbetningsfel och täckningsfel bedöms vara små och endast marginellt påverka undersökningens resultat.

# Synskadades Riksförbund (SRF)

## Ledarhundar

Statistik över ledarhundsverksamheten redovisas årligen i SRF:s verksamhetsberättelse. Bland annat presenteras antalet personer med ledarhundar, antalet inköpta ledarhundar samt antalet bortskänkta hundar.

### Några resultat

Personer med synskador som innebär avsaknad av ledsyn kan ansöka om ledarhund som förflyttningshjälpmedel. Ledarhundsverksamheten finansieras med statsbidrag, men Synskadades Riksförbund (SRF) äger ledarhundarna och beslutar om vem som ska få tillgång till en ledarhund.

Statens anslag för ledarhundsverksamheten uppgick till 24 miljoner kronor för 2008. Anslaget ska användas för anskaffning och placering av ledarhundar samt för åtgärder som hänger samman med det. Anslagets storlek har i stort sett varit oförändrat under de senaste tio åren. Antalet nyinköpta hundar uppgick till 41 stycken under 2008. Genomsnittet för de senaste nio åren har varit 38,7.

Antalet personer som hade ledarhundar under 2008 uppgick till 285. Uppgifter om fördelningen mellan kvinnor och män finns endast för 2005. Då uppgick antalet kvinnor med ledarhundar till 164 och antalet män till 116. Av de 280 personerna som hade ledarhund under 2005 hade 47 personer fått dessa under 2005 varav 33 var kvinnor och 14 män.

### Tabell 3

Antalet personer med ledarhund, antalet inköpta ledarhundar samt statens anslag för ledarhundsverksamhet, 2000–2007

	Antalet personer med ledarhund	Antalet inköpta ledarhundar	Statens anslag för ledarhundsverksamhet, tkr
2000	-	48	24 500
2001	-	33	24 400
2002	-	32	24 400
2003	-	35	24 400
2004	-	39	20 400
2005	280	39	26 353
2006	264	41	23 903
2007	283	40	23 903
2008	285	41	23 903

Källa: SRF och ESV.

## Källa

Uppgifterna är hämtade från Synskadades Riksförbund (SRF), [www.srfriks.org](http://www.srfriks.org) och Ekonomistyrningsverket (ESV), [www.esv.se](http://www.esv.se).

## Fakta om statistiken

Uppgifterna om ledarhundar finns redovisade i SRF:s verksamhetsberättelser. De uppgifter om ledarhundsverksamheten som redovisas där är:

- Antalet personer med ledarhundar per 31 december.
- Antalet inköpta ledarhundar.
- Antalet genomförda kurser.
- Antalet kursdeltagare.
- Antalet ansökningar om dispositionsrätt.
- Antalet bortskänkta hundar.

Uppgifterna om statens anslag för ledarhundsverksamheten redovisas av Ekonomistyrningsverket i publikationen Statsliggaren.

Socialstyrelsen följer årligen upp anslaget för ledarhundsverksamhet till SRF och redovisar bland annat hur stor del av anslaget som använts, antalet ansökningar samt antalet avslag.

## Övriga brukarorganisationer

Förutom Hörselskadades Riksförbund och Synskadades Riksförbund genomför ingen av brukarorganisationerna någon återkommande statistisk undersökning om hjälpmedel på nationell nivå.

Även om de flesta brukarorganisationer saknar återkommande statistik om hjälpmedel så har de allra flesta uppgifter om medlemsantal samt i vissa fall antalet bland dem med skador, sjukdomar eller funktionsnedsättningar av olika slag. Hjälpmedelsinstitutet har sammanställt dessa uppgifter och kommer att publicera dem i slutet av 2009 på HI:s webbplats [www.hi.se/statistik](http://www.hi.se/statistik).

---

# **Statliga myndigheters statistik om hjälpmedel**

---

# Statliga myndigheters statistik om hjälpmedel

## Statistiska centralbyrån (SCB)

### Undersökningarna av levnadsförhållanden

Undersökningarna av levnadsförhållanden (ULF) mäter levnadsförhållanden i befolkningen för områdena arbetsliv, sociala relationer, hälsa/omsorg samt fysisk miljö. ULF har årligen genomförts sedan 1975 med ett slumpmässigt urval om cirka 7 500 personer. Uppgifter om hjälpmedel i ULF är befolkningens användning av förflyttnings- och hörselhjälpmedel.

#### Några resultat

Antalet personer som använder rollator, rullstol, käppar eller bockar för att förflytta sig uppgår till 470 000 personer enligt SCB:s undersökningar av befolkningens levnadsförhållanden för 2004/2005. Det motsvarar cirka 6 procent av befolkningen i åldrarna 16 år och äldre. Användningen förekommer främst bland äldre personer och är vanligare bland kvinnor än bland män. I gruppen kvinnor 85 år och äldre använder 70 procent något förflyttningshjälpmedel. Motsvarande andel bland män är 55 procent.

Andelen personer som använder av förflyttningshjälpmedel skiljer sig även åt mellan andra grupper. Användningen är exempelvis vanligare bland ensamstående än bland sammanboende. Likaså är det vanligare att använda sådana hjälpmedel bland arbetare jämfört med tjänstemän liksom bland personer utan eftergymnasial utbildning jämfört med personer med. Vid gruppering efter svensk eller utländsk bakgrund respektive boenderegion framkommer inga sådana entydiga skillnader.

Det mest vanliga förflyttningshjälpmedlet är rollator. Antalet personer som använder sådan uppgår till närmare 240 000. Antalet personer som använder käppar/bockar är cirka 180 000, medan antalet användare av rullstolar är cirka 96 000. Antalet kvinnor är större än män för samtliga av dessa typer av förflyttningshjälpmedel. En avvikelse förekommer dock. Män i åldersgruppen 85 år och äldre använder käppar/bockar i större utsträckning än kvinnor. Denna andel män uppgår till 25 procent att jämföra med motsvarande andel bland kvinnor som uppgår till 12 procent.

Användningen av rullstol, rollator, käppar eller bockar bland befolkningen har i stort sett varit oförändrad sedan 1980. Andelen personer i åldern 16–84 år som använt sådana hjälpmedel har varierat mellan cirka 3 och 4

procent under perioden. Bland personer i åldersgruppen 75–84 år däremot har en viss minskning av andelen skett. Användningen av förflyttningshjälpmedel bland personer 85 år och äldre har endast undersökts sedan 2002. Då använde 60 procent av dem något förflyttningshjälpmedel, medan motsvarande andel under 2006 uppgick till 50 procent.

I SCB:s undersökningar av människors levnadsförhållanden tillfrågas även befolkningen om användning av hjälpmedel vid hörselnedsättning. Av resultaten framgår att drygt en kvarts miljon personer i Sverige har hörapparat enligt undersökningen från 2004/05. Det är i huvudsak äldre personer och bland dem är förekomsten störst bland män. Andelen män med hörapparat uppgår till 33 procent i åldersgruppen 85 år och äldre medan motsvarande andel bland kvinnor uppgår till 17 procent.

Att ha hörapparat eller inte skiljer sig sålunda åt mellan olika åldersgrupper och kön. Jämförelser mellan andra grupper såsom utbildningsbakgrund, socioekonomisk klass, region, utländsk eller svensk bakgrund visar inga entydiga skillnader.

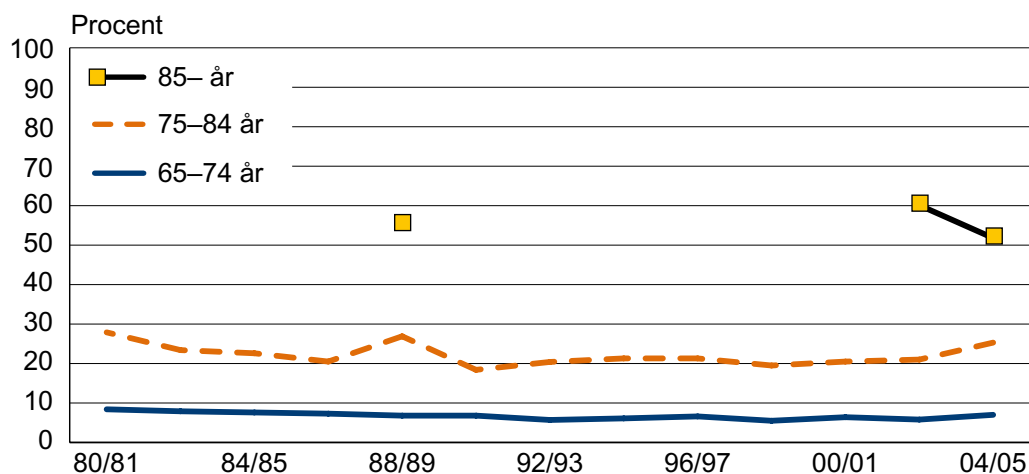
Andelen personer som har hörapparat har i stort sett varit oförändrad sedan 1996/97, det närmast föregående undersökningstillfället.

## Källa

*Undersökningarna av levnadsförhållanden (ULF)*, SCB. Läs mer om undersökningen på SCB:s webbplats [www.scb.se](http://www.scb.se).

### Diagram 2

Andelen personer som använder käppar/bockar, rullstol och/eller rollator, 1980–2005



Källa: Undersökningarna av levnadsförhållanden, SCB

## Tabeller

**Tabell 4** Andelen personer som använder käppar, bockar, rullstol och/eller rollator med indelning efter ålder, familjetyp, bakgrund, socioekonomisk grupp, utbildningsnivå och region, 2004/2005

	Kvinnor		Män		Kvinnor		Män	
	16-84 år	16-84 år	45-64 år	65-84 år	45-64 år	65-84 år	45-64 år	65-84 år
<b>Ålder</b>								
16-24 år	0,2	0,3	-	-	-	-	-	-
25-34 år	0,6	0,4	-	-	-	-	-	-
35-44 år	0,9	0,3	-	-	-	-	-	-
45-54 år	1,6	2,3	1,6	-	2,3	-	-	-
55-64 år	3,6	2,7	3,6	-	2,7	-	-	-
65-74 år	9,3	7,7	-	9,3	-	7,7	-	-
75-84 år	38,0	22,0	-	38,0	-	22,0	-	-
85- år	70,6	55,7	-	-	-	-	-	-
16-84 år	5,8	3,3	-	-	-	-	-	-
<b>Familjetyp</b>								
Sammanboende	3,1	2,8	2,1	12,2	2,4	8,7	-	-
Ensamstående	10,1	4,2	3,9	32,5	2,9	25,5	-	-
Ensamstående varav ensamboende	15,4	6,6	4,5	32,2	3,3	27,2	-	-
<b>Bakgrund</b>								
Utländsk bakgrund	4,9	3,2	2,9	22,0	3,0	13,6	-	-
varav: Utrikes födda	5,3	3,8	2,4	22,6	3,3	13,6	-	-
varav: Inrikes födda, 2 föräldr. födda utomlands	2,6	..	7,2	..	..	..	-	-
Svensk bakgrund	5,9	3,4	2,6	22,3	2,5	13,4	-	-
varav: Inrikes födda, 1 förälder född utomlands	3,2	1,6	4,5	40,2	2,0	22,6	-	-
varav: Inrikes födda, 2 föräldr. födda inrikes	6,1	3,5	2,5	22,2	2,5	13,2	-	-
<b>Socioekonomisk grupp</b>								
Arbetare	9,3	5,0	3,3	23,7	3,3	15,6	-	-
Tjänstemän	4,7	2,3	2,4	18,8	1,6	8,5	-	-
Arbetare, ej facklärda	10,8	4,9	4,0	23,7	3,5	15,9	-	-
Arbetare, facklärda	6,2	5,0	2,3	24,3	3,1	15,4	-	-
Lägre tjänstemän	7,3	4,9	2,9	21,4	3,8	14,2	-	-
Tjänstemän, mellannivå	3,9	1,9	2,2	19,4	1,0	7,5	-	-
Högre tjänstemän	1,7	1,1	2,0	7,6	1,0	4,3	-	-
Tjänstemän, på mellannivå eller högre	3,2	1,6	2,1	16,0	1,0	6,4	-	-
Företagare, jordbrukare	9,9	5,8	..	29,9	2,6	20,1	-	-
<b>Utbildningsnivå</b>								
Förgymnasial utbildning	11,5	7,4	3,2	24,8	4,2	18,5	-	-
Gymnasial utbildning	5,6	2,5	2,9	23,3	2,3	10,4	-	-
Eftergymnasial utbildning	1,9	1,2	2,0	12,5	1,8	5,5	-	-

(fortsättning tabell 4)

Region	Kvinnor	Män	Kvinnor		Män	
	16-84 år	16-84 år	45-64 år	65-84 år	45-64 år	65-84 år
H1 Stockholm	3,9	2,3	2,7	15,1	1,8	11,5
H2 Göteborg och Malmö	5,4	2,8	2,3	24,0	2,8	11,4
H3 Större städer	5,9	3,4	2,3	23,7	2,3	13,7
H4 Mellanbygden	6,5	4,9	2,3	22,7	3,5	15,7
H5 Tätbygden	10,2	3,8	3,0	33,4	3,2	14,7
H6 Glesbygden	7,2	3,3	5,5	20,3	1,8	11,9
H1-H2 Storstadsområden	4,5	2,5	2,5	19,2	2,2	11,5
H3 Större städer	5,9	3,4	2,3	23,7	2,3	13,7
H4-H6 Övriga	7,4	4,4	3,0	24,5	3,1	14,8

Källa: ULF, SCB

**Tabell 5**

Antalet respektive andelen personer som använder käppar, bockar, rullstol och/eller rollator, 2004/2005

	Antal		Andelen personer i befolkningen, %			
	Kvinnor	Män	Kvinnor	+/-	Män	+/-
16-24 år	1 000	1 500	0,2	(1,6)	0,3	(1,6)
25-34 år	3 400	2 400	0,6	(1,5)	0,4	(1,5)
35-44 år	5 600	1 900	0,9	(1,4)	0,3	(1,4)
45-54 år	9 200	13 600	1,6	(1,5)	2,3	(1,5)
55-64 år	21 400	16 200	3,6	(1,5)	2,7	(1,4)
65-74 år	37 100	28 000	9,3	(2,2)	7,7	(2,6)
75-84 år	127 400	52 900	38,0	(4,3)	22,0	(4,2)
85- år	107 100	39 300	70,6	(6,4)	55,7	(9,6)
<b>Samtliga</b>	<b>312 100</b>	<b>155 800</b>	<b>8,4</b>	<b>(0,8)</b>	<b>4,3</b>	<b>(0,6)</b>

Talen inom parentes anger skattningens halva konfidensintervall.

Källa: ULF, SCB

**Tabell 6**

Antalet respektive andelen personer som använder käppar och/eller bockar, 2004/2005

	Antal		Andelen av bef, %	
	Kvinnor	Män	Kvinnor	Män
16-24 år	..	..	..	..
25-34 år	1 700	600	0,3	0,1
35-44 år	3 100	..	0,5	..
45-54 år	7 500	9 400	1,3	1,6
55-64 år	11 900	10 800	2,0	1,8
65-74 år	15 900	15 600	4,0	4,3
75-84 år	40 900	25 500	12,2	10,6
85- år	18 200	17 700	12,0	25,0
<b>Samtliga</b>	<b>99 200</b>	<b>79 600</b>	<b>2,7</b>	<b>2,2</b>

Källa: ULF, SCB

**Tabell 7**

Antalet respektive andelen personer som använder rollator, 2004/2005

	Antal		Andelen av bef, %	
	Kvinnor	Män	Kvinnor	Män
16–24 år	..	..	..	..
25–34 år	..	..	..	..
35–44 år	600	600	0,1	0,1
45–54 år	1 700	1 200	0,3	0,2
55–64 år	5 900	3 000	1,0	0,5
65–74 år	16 300	10 900	4,1	3,0
75–84 år	82 100	22 100	24,5	9,2
85– år	73 700	18 700	48,6	26,5
<b>Samtliga</b>	<b>180 500</b>	<b>56 600</b>	<b>4,8</b>	<b>1,6</b>

Källa: ULF, SCB

**Tabell 8**

Antalet respektive andelen personer som använder rullstol, 2004/2005

	Antal		Andelen av bef, %	
	Kvinnor	Män	Kvinnor	Män
16–24 år	1 000	1 500	0,2	0,3
25–34 år	1 700	1 800	0,3	0,3
35–44 år	1 900	1 300	0,3	0,2
45–54 år	..	4 100	..	0,7
55–64 år	4 200	2 400	0,7	0,4
65–74 år	8 800	4 000	2,2	1,1
75–84 år	20 800	9 900	6,2	4,1
85– år	25 300	7 800	16,7	11,1
<b>Samtliga</b>	<b>63 600</b>	<b>32 800</b>	<b>1,7</b>	<b>0,9</b>

Källa: ULF, SCB

**Tabell 9**

Antalet respektive andelen personer som har hörapparat, 2004/2005

	Antal		Andelen av bef, %	
	Kvinnor	Män	Kvinnor	Män
16–24 år	1 400	500	0,3	0,1
25–34 år	4 500	1 200	0,8	0,2
35–44 år	3 100	4 500	0,5	0,7
45–54 år	8 600	3 500	1,5	0,6
55–64 år	17 800	24 600	3,0	4,1
65–74 år	22 700	37 100	5,7	10,2
75–84 år	43 200	43 500	12,9	18,1
85– år	24 600	23 500	16,2	33,2
<b>Samtliga</b>	<b>126 100</b>	<b>138 400</b>	<b>3,4</b>	<b>3,8</b>

Källa: ULF, SCB

**Tabell 10**

Antalet respektive andelen personer som har hörapparat för ett öra, 2004/2005

	Antal		Andelen av bef, %	
	Kvinnor	Män	Kvinnor	Män
16–24 år	..	..	..	..
25–34 år	1 700	1 200	0,3	0,2
35–44 år	1 200	1 300	0,2	0,2
45–54 år	5 200	1 200	0,9	0,2
55–64 år	10 100	15 600	1,7	2,6
65–74 år	16 700	23 300	4,2	6,4
75–84 år	27 200	26 000	8,1	10,8
85– år	20 300	15 300	13,4	21,6
<b>Samtliga</b>	<b>82 400</b>	<b>83 700</b>	<b>2,2</b>	<b>2,3</b>

Källa: ULF, SCB

**Tabell 11**

Antalet respektive andelen personer som har hörapparat för båda öronen, 2004/2005

	Antal		Andelen av bef, %	
	Kvinnor	Män	Kvinnor	Män
16–24 år	1 400	500	0,3	0,1
25–34 år	2 800	..	0,5	..
35–44 år	1 900	3 200	0,3	0,5
45–54 år	3 500	1 800	0,6	0,3
55–64 år	7 700	9 000	1,3	1,5
65–74 år	6 400	13 800	1,6	3,8
75–84 år	15 800	17 600	4,7	7,3
85– år	4 200	8 200	2,8	11,6
<b>Samtliga</b>	<b>43 700</b>	<b>54 100</b>	<b>1,2</b>	<b>1,5</b>

Källa: ULF, SCB

## Fakta om undersökningen

SCB:s undersökningar om svenska folkets levnadsförhållanden (ULF) syftar till att belysa välfärdsutvecklingen och skillnader i levnadsförhållanden mellan olika grupper i befolkningen. Resultaten utgör underlag i samhällsdebatt, reformarbete och för forskningsändamål.

## Variabler

Levnadsförhållandena mäts inom fyra huvudområden: sociala relationer, arbetsliv, hälsa/omsorg samt fysisk miljö. För varje huvudområde ingår ett tjugotal variabler.

Samtliga huvudområden undersöks varje år, men en fördjupning – med undersökning av ytterligare variabler – sker för ett av områdena per år.

Fördjupningarna genomförs sedan 1980 under en tvåårsperiod med cirka 8 års intervall.

I huvudområdet hälsa/omsorg ingår följande variabler om hjälpmedel:

- Användning av käppar/bockar, rullstol eller rollator (varje år sedan 1980/81)
- Användning av käppar/bockar, rullstol respektive rollator, inne/ute (1980/81, 1988/89, 1996/97, 2004/05)
- Innehav av hörapparat (1996/97, 2004/05)
- Innehav av hörapparat för ett öra respektive för båda öronen (1996/97, 2004/05)

Inom området hälsa/omsorg finns även variabler om förekomst av nedsatt syn, nedsatt hörsel, nedsatt rörelseförmåga samt svårigheter att gripa och bära. Dessutom ställs frågor om hälsotillstånd, förekomst och längd av långvariga sjukdomar, medicinering, nedsatt arbetsförmåga, behov av hjälp att själv klara sitt dagliga liv, tillgång på hjälp av kommunen, trötthet, sömnbesvär, motionsvanor, kostvanor, rök- och snusvanor, alkoholkonsumtion, läkar- och tandläkarbesök m.m.

Samtliga variabler kan redovisas efter kön, ålder, familjetyp, socioekonomisk grupp, H-region och nationell bakgrund.

#### Undersökningsschema för huvudteman i ULF

Huvudtema	Periodicitet					
<b>Sociala relationer</b>						
Politiska resurser	1978	1984–85	1992–93	2000–01	2008–09	2016–17
Trygghet	1978	1984–85	1992–93	2000–01	2008–09	2016–17
Sociala relationer, familj	1976	1984–85	1992–93	2000–01	–	Oklart
<b>Arbetslivet</b>						
Sysselsättning/arbetsmiljö	1975	1979	1986–87	1994–95	2002–03	2010–11
Ekonomi	1977	1979	1986–87	1994–95	2002–03	2010–11
Utbildning	1975	1979	1986–87	1994–95	2002–03	2010–11
<b>Hälsa och omsorg</b>	1975, 1977	1980–81	1988–89	1996–97	2004–05	2012–13
<b>Fysisk miljö</b>						
Boende	1975	1982–83	1990–91	1998–99	2006–07	2014–15
Transporter	1978	1982–83	1990–91	1998–99	2006–07	2014–15
Fritid	1976	1982–83	1990–91	1998–99	2006–07	2014–15

## Uppläggnings och genomförande

ULF är en urvalsundersökning vars målpopulation är personer 16 år och äldre som är stadigvarande bosatta i Sverige. Tidigare fanns vissa åldersgränser i ULF: Urvalen 1975–79 omfattade personer i åldern 16–74 år, åren 1980–2001 var den övre åldersgränsen 84 år utom i undersökningen 1988–89 då den övre åldersgränsen slopades helt. Från och med 2002 års undersökning finns ingen övre åldersgräns.

Undersökningens urvalsstorlek är cirka 6 000–8 000 personer. Frågorna har tidigare ställts med hjälp av både besöksintervjuer och telefonintervjuer. Från och med 2007 års undersökning sker samtliga intervjuer per telefon. Utöver intervjuerna hämtas viss information, bland annat inkomstuppgifter, från administrativa register. Medverkan i undersökningen är frivillig.

## Aktualitet

Undersökningen genomförs varje år, men samtliga variabler för visst huvudområde undersöks med 8 års intervall. Framställningstiden är cirka 5 månader från undersökningens slut till dess att ett färdigt register framställts. Nästa undersökning av huvudområde Hälsa och omsorg planeras genomföras 2012/13.

## Jämförbarhet

Undersökningen har genomförts med väsentligen samma definitioner och metodik under perioden 1975–2005. Möjligheterna till jämförelser över denna tidsperiod är därför mycket goda. Metodskiftet till telefonintervjuer 2006 (delvis) och fr.o.m. 2007 i full skala, kommer dock sannolikt att påverka möjligheterna till jämförelser. I samband med offentliggörandet av resultaten får användarna tillgång till länkningskoefficienter som i vissa fall kan underlätta jämförelser bakåt i tiden.

## Tillförlitlighet

ULF:s tillförlitlighet kan sammanfattas enligt följande: De främsta orsakerna till fel i resultaten beror på undersökningens urval och bortfall. Urvalsfelen kan beräknas medan bortfallsfelets storlek inte är kvantifierbar. Övriga felkällor bedöms allmänt sett vara små, men effekten av dessa kan variera i särskilda fall. I princip bör en bedömning göras för varje skattning.

Objektsbortfallet i ULF har årligen ökat från 19 till 26 procent mellan 1990 och 2006 års undersökning. Det partiella bortfallet har varit cirka 2 procent per år under perioden.

Resultaten justeras för att minska bortfallsfelet. Det sker genom rak uppräkningsgrupp. Bortfallsfelet i skattningarna blir mindre ju mer bortfallsobjekten liknar svarsobjekten i respektive uppräkningsgrupp. Det finns dock anledning att tro att funktionsnedsättningar och försämrad hälsa förekommer i

större utsträckning bland bortfallsobjekten än bland svarsobjekten vilket medför att resultaten om hjälpmedelsanvändning i så fall är underskattade.

Exakta urvalsfel beräknas inte, men hjälptabeller för ungefärliga 95-procentiga konfidensintervall finns att tillgå. Konfidensintervallen avser skattningar av procenttal och av skillnader i procenttal mellan redovisningsgrupper. För att få en uppfattning om urvalsfelens storlek redovisas konfidensintervallen i tabell 5.

Undersökningens mätfel bedöms vara små. De flesta av frågorna i undersökningen handlar om nuläget vilket innebär att minnesfel inte är någon större felkälla. Däremot finns risk att intervjupersonen vill framställa sig själv i så god dager som möjligt. Vid attitydfrågor kan intervjuarens personlighet och uppträdande påverka svaren.

Undersökningens täckningsfel och bearbetningsfel bedöms påverka resultaten marginellt.

## Hushållens ekonomi

Statistiska centralbyråns (SCB) undersökning Hushållens ekonomi (HEK) syftar i huvudsak till att mäta inkomstfördelningen samt boendeutgifter bland befolkningen. Uppgifter om hjälpmedel i HEK är antalet personer som har utgifter för hjälpmedel respektive tillbehör till hjälpmedel, beloppen för dessa utgifter, antalet personer som köpt hjälpmedel som inte beviljats genom kommun/landsting samt beloppen för dessa utgifter.

### Några resultat

Drygt 550 000 personer använde något hjälpmedel som beviljats av ett landsting eller en kommun under 2006 enligt HEK. Ungefär var tionde av dem betalade under året avgifter eller hyror för hjälpmedlen som i genomsnitt uppgick till 650 kronor. Drygt 100 000 personer fick köpa hjälpmedel på egen hand sedan kommunen eller landstinget inte beviljat dem sådana. Den genomsnittliga årsutgiften för dessa hjälpmedel var 2 200 kronor per person.

Uppgifterna från HEK visar också att fler kvinnor än män använder hjälpmedel. Det beror delvis på att antalet kvinnor är fler än män i åldersgruppen 18 år och äldre, men också på att kvinnor i större utsträckning än män är hjälpmedelsanvändare. Cirka 9 procent av kvinnorna använde hjälpmedel medan motsvarande andel bland männen var 6 procent. Att betala avgift eller hyra för hjälpmedlet som förskrivits av kommun eller landsting var dock lika vanligt bland kvinnor som bland män vilket cirka 12 procent gjorde. Medianvärdet<sup>3</sup> för sammanlagda avgifter eller hyror under året bland kvinnor uppgick till 400 kronor och bland män till 300 kronor.

Majoriteten av personer som använder hjälpmedel får dem förskrivna via kommun eller landsting. Under 2006 köpte dock drygt 100 000 personer egna hjälpmedel som inte beviljats genom landsting eller kommun.

Fler kvinnor än män köpte egna hjälpmedel, 60 respektive 40 procent. Utgiften för hjälpmedlet som köpts med egna medel var densamma för kvinnor och män. Medianvärdet för årsutgiften uppgick till 700 kronor.

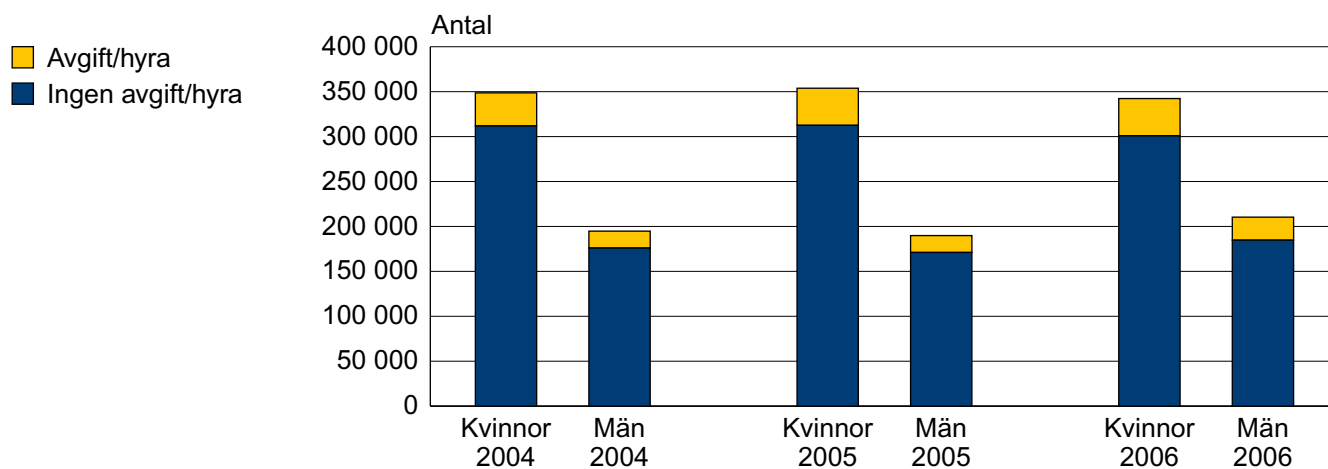
Närmare 80 000 personer hade utgifter för tillbehör till hjälpmedel under 2006. Något fler kvinnor än män hade sådana utgifter, men räknas antalet personer med tillbehörsutgifter som andel av dem som använder hjälpmedel framgår att det är vanligare bland män än bland kvinnor med sådana utgifter.

Medianvärdet för årsutgiften för tillbehör till hjälpmedel var 300 kronor. Bland kvinnor uppgick värdet till 400 kronor och bland män till 300 kronor.

<sup>3</sup> Medianen är den mittersta observationen i en serie där observationerna ordnats efter storlek.

### Diagram 3

Antalet personer 18 år eller äldre som använt hjälpmedel som beviljats genom kommun eller landsting



Källa: Hushållens ekonomi, SCB

Drygt 280 000 personer använde förbrukningsartiklar under 2006. Majoriteten av dem, 70 procent, var kvinnor. Medianvärdet för denna årsutgift var 350 kronor.

En fjärdedel av dem som använde förbrukningsartiklar hade egna utgifter för dessa. Medianvärdet för årsutgiften bland kvinnor uppgick till 400 kronor och bland män till 350 kronor.

En viss ökning av antalet användare av hjälpmedel, tillhör till hjälpmedel samt förbrukningsartiklar kan utläsas av statistiken för de senaste tre åren. Men urvalsfelens storlek pekar på att denna utveckling till största del förklaras av slumpen. Utvecklingen bör därför tolkas som att den i stort sett varit densamma under åren 2004–2006. Detsamma gäller utvecklingen av utgifterna för dessa varor.

### Källa

*Hushållens ekonomi (HEK)*, SCB. Läs mer om undersökningen på SCB:s webbplats [www.scb.se](http://www.scb.se).

## Tabeller

**Tabell 12**

Antalet personer 18 år och äldre som använt hjälpmedel som man beviljats av kommun eller landsting

År	Kvinnor	+/-	Män	+/-	Totalt	+/-
2004	348 665	20 086	194 771	14 941	543 436	24 135
2005	353 837	22 176	189 831	16 185	543 668	26 871
2006	342 332	21 585	210 348	17 374	552 680	27 271

Källa: Hushållens ekonomi, SCB

**Tabell 13**

Antalet personer 18 år och äldre som betalat hyra eller avgift för hjälpmedel de fått beviljade av kommun eller landsting

År	Kvinnor	+/-	Män	+/-	Totalt	+/-
2004	36 798	7 164	18 804	5 130	55 602	8 824
2005	41 299	8 308	18 764	5 189	60 063	9 819
2006	41 472	8 376	25 616	6 380	67 088	10 590

Källa: Hushållens ekonomi, SCB

**Tabell 14**

Utgiften per år för hyror eller avgifter för hjälpmedel som beviljats av kommun eller landsting, kr

År	Kvinnor	+/-	Män	+/-	Totalt	+/-
<b>Medel</b>						
2004	721	204	1 946	-	1 131	692
2005	675	250	529	181	629	181
2006	657	146	634	217	648	123
<b>Median</b>						
2004	300	-	600	-	400	-
2005	300	-	300	-	300	-
2006	400	-	300	-	350	-

Källa: Hushållens ekonomi, SCB

**Tabell 15**

Antalet personer 18 år och äldre som köpt hjälpmedel som inte beviljats av kommun eller landsting

År	Kvinnor	+/-	Män	+/-	Totalt	+/-
2004	59 002	9 025	34 968	6 649	93 970	11 303
2005	59 007	9 712	36 174	7 266	95 181	12 295
2006	66 461	10 950	39 906	8 560	106 367	13 969

Källa: Hushållens ekonomi, SCB

**Tabell 16**

Utgiften per år för inköp av hjälpmedel som inte beviljats av kommun eller landsting, kr

År	Kvinnor	+/-	Män	+/-	Totalt	+/-
<b>Medel</b>						
2004	2 312	773	2 772	926	2 481	598
2005	1 710	467	1 976	695	1 976	695
2006	1 770	789	2 942	1 429	2 214	736
<b>Median</b>						
2004	600	-	1 000	-	800	-
2005	650	-	800	-	700	-
2006	700	-	700	-	700	-

Källa: Hushållens ekonomi, SCB

**Tabell 17**

Antalet personer 18 år och äldre som haft utgifter för tillbehör till hjälpmedel

År	Kvinnor	+/-	Män	+/-	Totalt	+/-
2004	35 333	6 731	37 460	6 985	72 793	9 759
2005	30 871	6 757	31 966	6 612	62 837	9 658
2006	38 838	7 778	38 494	7 006	77 332	10 574

Källa: Hushållens ekonomi, SCB

**Tabell 18**

Utgiften per år för hyror eller avgifter för tillbehör till hjälpmedel, kr

År	Kvinnor	+/-	Män	+/-	Totalt	+/-
<b>Medel</b>						
2004	805	433	524	165	662	231
2005	556	219	659	365	609	217
2006	674	320	577	181	625	183
<b>Median</b>						
2004	400	-	300	-	300	-
2005	300	-	350	-	300	-
2006	400	-	300	-	300	-

Källa: Hushållens ekonomi, SCB

**Tabell 19**

Antalet personer 18 år och äldre som använt särskilda förbrukningsartiklar

År	Kvinnor	+/-	Män	+/-	Totalt	+/-
2004	182 007	15 522	77 843	9 857	259 850	18 292
2005	186 431	16 672	81 872	11 124	268 303	20 108
2006	195 099	17 174	85 522	11 166	280 621	20 368

Källa: Hushållens ekonomi, SCB

**Tabell 20**

Utgiften per år för särskilda förbrukningsartiklar, kr

År	Kvinnor	+/-	Män	+/-	Totalt	+/-
<b>Medel</b>						
2004	931	224	716	211	863	168
2005	686	143	923	688	759	235
2006	793	270	845	452	806	233
<b>Median</b>						
2004	400	-	490	-	400	-
2005	400	-	400	-	400	-
2006	350	-	400	-	350	-

Källa: Hushållens ekonomi, SCB

## Fakta om undersökningen

Uppgifterna i detta avsnitt är hämtade från undersökningen Hushållens ekonomi (HEK) som årligen genomförs vid SCB. Undersökningens huvudsakliga syfte är att kartlägga den disponibla inkomstens fördelning bland olika hushåll, belysa inkomststrukturen samt beskriva boendet och boendeutgifterna för hushåll i olika upplåtelseformer. Några användare av statistiken är regering, riksdag och forskare. Resultaten utgör också viktigt underlag till de svenska nationalräkenskaperna.

## Variabler

Undersökningens variabler om hjälpmedel är:

- Antalet personer som under året använt något hjälpmedel.
- Antalet personer som under året betalat hyra eller avgift för detta hjälpmedel.
- Beloppet i kronor för dessa hyror/avgifter.
- Antalet personer som under året köpt något hjälpmedel som inte beviljats av kommun/landsting.
- Beloppet i kronor för detta hjälpmedel.
- Antalet personer som under året haft utgifter för tillbehör till hjälpmedel.
- Beloppet i kronor för dessa tillbehör.
- Antalet personer som under året använde särskilda förbrukningsartiklar.
- Beloppet i kronor för sådana förbrukningsartiklar.

Övriga variabler i undersökningen är bland annat disponibel inkomst, faktorinkomst, inkomst av kapital, skatt, skattefria transfereringar, bostadsyta, lägenhetstyp, trångboddhet, boendeutgifter samt utgifter för tandvård, läkemedel respektive sjukvård. Undersökningens bakgrundsvariabler är bland annat hushållstyp, ålder, kön, sysselsättningsgrad,

socioekonomisk indelning, födelseland, boendeform/upplåtelseform. Totalt ingår cirka 200 variabler i undersökningen.

### **Uppläggnings och genomförande**

HEK är en urvalsundersökning som genomförs varje år. Undersökningspopulationen består av samtliga hushåll och personer som varit folkbokförda i Sverige någon gång under undersökningsåret. Undersökningsåret 2006 var urvalsstorleken cirka 17 000 hushåll.

Datainsamlingen sker genom telefonintervjuer och via insamling av administrativa register. Uppgifterna om hjälpmedel hämtas från intervjuerna. Registeruppgifterna avser i huvudsak inkomstuppgifter.

Medverkan i undersökningen är frivillig.

### **Aktualitet**

Undersökningen genomförs varje år. Statistikens framställningstid är cirka 15 månader räknat från den 31 december det aktuella inkomståret. Undersökningen avseende 2007 genomfördes under 2008 och publicerades i mars 2009.

### **Jämförbarhet**

HEK har årligen genomförts sedan 1975. Uppgifter om hjälpmedel har undersökts sedan 1994. Metodik och definitioner har i stort sett varit desamma sedan dess, men vid jämförelser av resultaten över tid bör sådana eventuella förändringar beaktas.

### **Tillförlitlighet**

Undersökningens totala bortfall uppgår till cirka 30 procent. Resultaten har justerats för detta fel med en metod som innebär att felens snedvridande effekt på resultaten minskar. Urvalsfelens storlek varierar och redovisas i tabellerna. Övriga felkällor såsom mätfel, täckningsfel och bearbetningsfel bedöms vara små.

## **Definitioner**

### **Funktionsnedsättning**

Funktionsnedsättning eller sjukdom som medför att man har svårigheter att utan hjälp eller hjälpmedel utföra olika aktiviteter i vardagen. Det kan vara svårigheter att städa, tvätta, laga mat, sköta hygien, läsa tidningar, höra på radio, resa till och från skola, arbete eller affär samt att utföra olika sysslor eller uppgifter i skolan eller på arbetet. Det kan också vara svårigheter att kommunicera med andra personer. Exempel på funktionsnedsättning är rörelsehinder, nedsatt syn, nedsatt hörsel eller psykisk funktionsnedsättning. I enkäten är det personen som själv bedömer förekomsten av funktionsnedsättning.

## **Hjälpmedel**

I undersökningen av hjälpmedel avses sådana som man kan få beviljat genom kommunen eller landstinget. Hjälpmedel kan vara hjälpmedel för att röra sig, att kommunicera och förstå, att fungera medicinskt och psykiskt. Exempel är: rullstol, rollator, speciellt anpassad säng eller stol, toalettförhöjning, hörapparat, telefonförstärkare, hörselslinga för TV, förstoringsapparat, teknikkäpp (vit käpp), förstorande system för TV, bildtelefon.

## **Hyra eller avgift för hjälpmedel**

Med hyra eller avgift för hjälpmedel avses i undersökningen de engångsavgifter för utprovning, utlämning, administration eller handläggning som betalats under referensåret.

## **Köpt själv**

Hjälpmedel som man betalat helt själv utan någon finansiering med offentliga medel.

## **Särskilda förbrukningsartiklar**

Exempel på förbrukningsartiklar är inkontinensskydd, bandage, kompresser m.m. för såromläggning och nålar, häfta, rengöringskuddar, kompresser m.m. för intravenös behandling i hemmet.

## Funktionshindrades situation på arbetsmarknaden

Statistiska centralbyråns (SCB) undersökning om situationen på arbetsmarknaden för personer med funktionsnedsättningar mäter bland annat arbetskraftsdeltagande, sysselsättning och arbetslöshet bland personer med funktionsnedsättningar. Uppgifter om hjälpmedel avser i vilken utsträckning personer fått sina behov av anpassade arbetsförhållanden tillgodosedda. Undersökningen är en tilläggsundersökning till SCB:s arbetskraftsundersökning AKU.

### Några resultat

Undersökningen Funktionshindrades situation på arbetsmarknaden för 2006 visar att tre av fyra personer med nedsatt arbetsförmåga behöver någon form av anpassning av arbetsplatsen. Drygt 80 procent av dem får dessa behov tillgodosedda. Omkring sex procent har inte kunnat delta i utbildning på arbetsplatsen på grund av att utbildningen inte anpassats efter deras behov. För 16 procent har ingen utbildning ordnats alls de senaste fem åren.

Närmare 7 procent av antalet sysselsatta i Sverige har nedsatt arbetsförmåga på grund av en eller flera funktionsnedsättningar. Andelen motsvarar 288 000 personer varav drygt hälften är kvinnor.

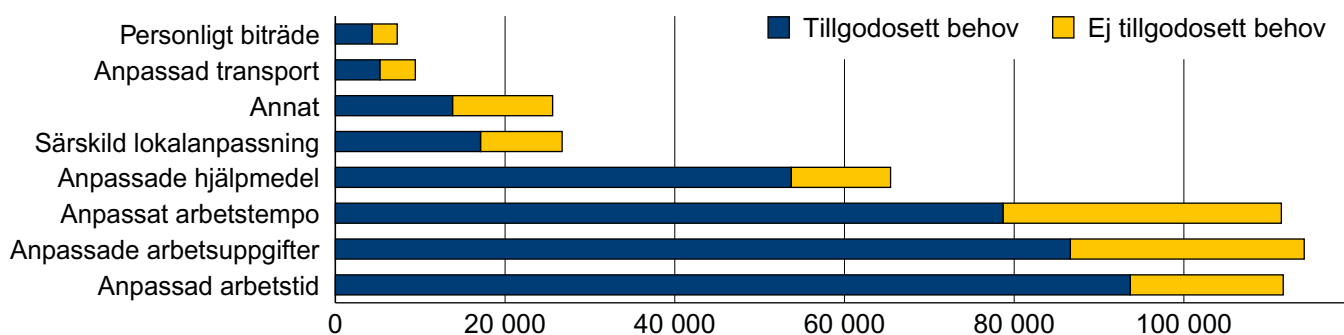
Tre fjärdedelar av de sysselsatta med nedsatt arbetsförmåga har behov av anpassning av arbetsförhållandena. Det allra vanligaste är att man behöver anpassade arbetsuppgifter, arbetstempo, arbetstid eller hjälpmedel. Behov av särskild lokalanpassning, transport till och från arbetsplatsen eller personligt biträde är mindre vanliga anpassningar.

Kvinnor anger i högre grad än män, 79 procent jämfört med 70 procent, att de har behov av anpassad arbetstid och anpassade hjälpmedel.

Oftast behövs en eller två anpassningar medan behov av fler än fyra anpassningar av arbetsförhållandena är mindre vanliga. Mönstret är i stort sett detsamma för kvinnor som män, men kvinnor behöver fler anpassningar i något större utsträckning än män.

#### Diagram 4

Antalet personer med behov av anpassade arbetsförhållanden, 2006



Källa: Funktionshindrades situation på arbetsmarknaden, SCB

Totalt tillgodoses 87 procent av männens och 80 procent av kvinnornas behov av anpassade arbetsförhållanden. Vanligast är att behoven av anpassade arbetstider respektive hjälpmedel tillgodoses. Näst vanligast är anpassat arbetstempo och anpassade arbetsuppgifter. Männen har i större utsträckning än kvinnorna fått behovet av anpassning av såväl arbetsuppgifter som arbetstempo tillgodosett. Skillnaderna i tillgodosedda behov för övrigt mellan kvinnor och män är inte statistiskt säkerställda.

Cirka 6 procent av de sysselsatta med nedsatt arbetsförmåga uppger att de inte kunnat delta i utbildning på grund av att utbildningen inte anpassats till deras funktionsnedsättning. För cirka 16 procent har ingen utbildning anordnats alls under de senaste fem åren.

Nästan var femte person bland dem utanför arbetskraften har nedsatt arbetsförmåga på grund av någon funktionsnedsättning. Andelen motsvarar drygt 240 000 personer. Ungefär varannan av dem bedömer att de har behov av minst en anpassning för att kunna arbeta. Bland dem bedömer drygt hälften att de behöver endast en åtgärd. Den vanligaste typen av åtgärder som behövs är anpassade arbetsuppgifter, anpassat arbetstempo och anpassad arbetstid.

Totalt sett skiljer sig arbetsmarknadssituationen markant mellan personer med nedsatt arbetsförmåga på grund av någon funktionsnedsättning och övriga personer. Störst är skillnaden i arbetskraftsdeltagande där endast 57 procent av befolkningen med nedsatt arbetsförmåga ingår jämfört med drygt 80 procent bland övriga. Skillnaden är också stor i arbetslöshet – under 2006 var andelen drygt 8 procent bland personer med funktionsnedsättning och nedsatt arbetsförmåga jämfört med 4 procent bland övriga.

## Källa

*Funktionshindrades situation på arbetsmarknaden 2006*, SCB. Läs mer om undersökningen på SCB:s webbplats [www.scb.se](http://www.scb.se).

## Tabeller

**Tabell 21**

Andelen personer med behov av anpassade arbetsförhållanden av antalet sysselsatta personer med funktionsnedsättning och nedsatt arbetsförmåga, 2006, procent  
*Fördelning efter antalet åtgärder och kön*

Antal åtgärder	Män	Kvinnor	Totalt
1	32,5 ± 3,3	23,4 ± 2,6*	27,5 ± 2,0
2	24,6 ± 3,0	27,6 ± 2,7	26,2 ± 2,0
3	20,7 ± 2,8	21,2 ± 2,5	21,0 ± 1,9
4	16,4 ± 2,6	17,4 ± 2,3	16,9 ± 1,7
5	4,4 ± 1,4	7,6 ± 1,6*	6,1 ± 1,1
6	1,1 ± 0,7	2,1 ± 0,9	1,7 ± 0,6
7	..	..	0,5 ± 0,3

**Teckenförklaringar:**

Urvalsfelets storlek anges efter tecknet ±.

\* anger att skillnaden mellan kvinnor och män är signifikant.

.. Antalet för litet för att redovisas.

Källa: Funktionshindrades situation på arbetsmarknaden, SCB

**Tabell 22**

Andelen personer med behov av anpassade arbetsförhållanden av antalet sysselsatta personer med funktionsnedsättning och nedsatt arbetsförmåga, 2006, procent  
Fördelning efter typ av anpassning och kön

Typ av anpassning	Män	Kvinnor	Totalt
Personligt biträde	2,1 ± 1,0	2,9 ± 1,0	2,6 ± 0,7
Anpassade hjälpmedel	18,3 ± 2,7	26,5 ± 2,7*	22,8 ± 1,9
Särskild lokalanpassning	7,5 ± 1,8	10,8 ± 1,9	9,3 ± 1,3
Anpassad arbetstid	32,6 ± 3,3	44,1 ± 3,0*	38,8 ± 2,2
Anpassat arbetstempo	37,3 ± 3,4	40,0 ± 3,0	38,8 ± 2,2
Anpassade arbetsuppgifter	40,3 ± 3,4	39,2 ± 2,9	39,7 ± 2,2
Anpassad transport	2,3 ± 1,0	4,1 ± 1,2	3,3 ± 0,8
Annat	7,6 ± 1,8	10,0 ± 1,8	8,9 ± 1,3

Källa: Funktionshindrades situation på arbetsmarknaden, SCB

**Tabell 23**

Andelen personer som fått den anpassning de behövt av antalet sysselsatta personer med funktionsnedsättning och nedsatt arbetsförmåga, 2006, procent  
Fördelning efter typ av anpassning och kön

Typ av anpassning	Män	Kvinnor	Totalt
Personligt biträde	72,8 ± 21,8	51,0 ± 17,9	59,2 ± 14,2
Anpassade hjälpmedel	85,5 ± 5,8	80,1 ± 4,7	82,1 ± 3,7
Särskild lokalanpassning	75,0 ± 11,0	57,6 ± 9,0	64,0 ± 7,1
Anpassad arbetstid	85,7 ± 4,3	82,7 ± 3,4	83,8 ± 2,7
Anpassat arbetstempo	77,8 ± 4,7	64,9 ± 4,5*	70,5 ± 3,3
Anpassade arbetsuppgifter	82,5 ± 4,2	70,1 ± 4,4*	75,8 ± 3,1
Anpassad transport	66,8 ± 21,8	50,3 ± 15,7	55,6 ± 12,9
Annat	59,6 ± 12,7	50,3 ± 9,7	53,8 ± 7,7

Källa: Funktionshindrades situation på arbetsmarknaden, SCB

**Tabell 24**

Andelen personer med behov av anpassade arbetsförhållanden för att kunna utföra ett förvärvsarbete av antalet personer utanför arbetskraften med funktionsnedsättning och nedsatt arbetsförmåga, 2006, procent

Fördelning efter typ av anpassning och kön

Typ av anpassning	Män	Kvinnor	Totalt
Personligt biträde	9,3 ± 3,0	7,8 ± 2,3	8,4 ± 1,8
Anpassade hjälpmedel	16,5 ± 3,8	17,9 ± 3,3	17,3 ± 2,5
Särskild lokalanpassning	10,0 ± 3,1	12,9 ± 2,9	11,7 ± 2,1
Anpassad arbetstid	26,0 ± 4,5	32,2 ± 4,0	29,6 ± 3,0
Anpassat arbetstempo	30,4 ± 4,7	32,7 ± 4,0	31,8 ± 3,1
Anpassade arbetsuppgifter	36,9 ± 5,0	39,2 ± 4,2	38,2 ± 3,2
Anpassad transport	7,2 ± 2,7	7,0 ± 2,2	7,1 ± 1,7
Annat	4,7 ± 2,2	5,2 ± 1,9	5,0 ± 1,4

Källa: Funktionshindrades situation på arbetsmarknaden, SCB

**Teckenförklaringar:**

Urvalsfelets storlek anges efter tecknet ±.

\* anger att skillnaden mellan kvinnor och män är signifikant.

.. Antalet för litet för att redovisas.

**Tabell 25**

Andelen personer med behov av anpassade arbetsförhållanden för att kunna utföra ett förvärvsarbete av antalet personer utanför arbetskraften med funktionsnedsättning och nedsatt arbetsförmåga, 2006, procent

Fördelning efter antalet åtgärder och kön

Antal åtgärder	Män	Kvinnor	Totalt
1	54,2 ± 5,1	51,4 ± 4,3	52,5 ± 3,3
2	6,9 ± 2,6	11,1 ± 2,7	9,3 ± 1,9
3	13,7 ± 3,5	7,8 ± 2,3*	1,0 ± 2,0
4	13,2 ± 3,5	14,5 ± 3,0	14,0 ± 2,3
5	8,1 ± 2,8	10,1 ± 2,6	9,3 ± 1,9
6	2,2 ± 1,5	4,8 ± 1,8	3,7 ± 1,2
7	..	..	

Källa: Funktionshindrades situation på arbetsmarknaden, SCB

**Tabell 26**

Andelen personer som inte deltagit i utbildning på grund av bristande anpassning till sin funktionsnedsättning av antalet sysselsatta personer med funktionsnedsättning och nedsatt arbetsförmåga, 2006, procent

Fördelning efter typ av anpassning och kön

	Män	Kvinnor	Totalt
Inte kunnat delta	4,7 ± 1,5	6,2 ± 1,5	5,5 ± 1,0
Deltagit	75,1 ± 3,0	79,2 ± 2,5	77,3 ± 1,9
Vet ej	1,7 ± 0,9	1,2 ± 0,7	1,5 ± 0,5
Utbildning har ej anordnats under de senaste 5 åren	18,5 ± 2,7	13,5 ± 2,1	15,8 ± 1,7

Källa: Funktionshindrades situation på arbetsmarknaden, SCB

**Teckenförklaringar:**

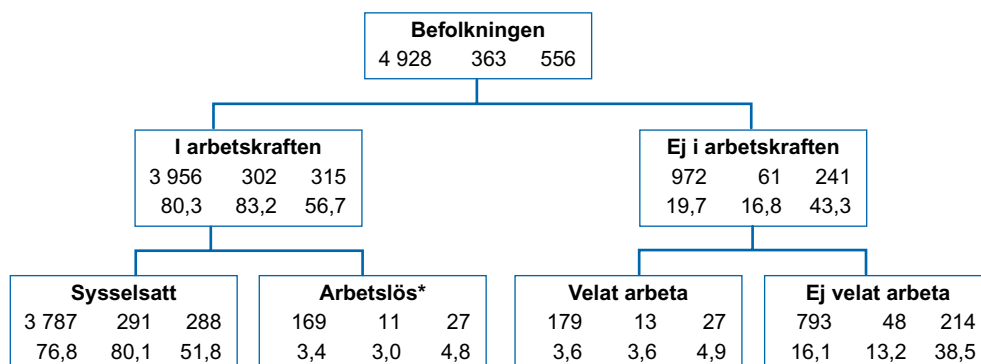
Urvalsfelets storlek anges efter tecknet ±.

\* anger att skillnaden mellan kvinnor och män är signifikant.

.. Antalet för litet för att redovisas.

**Bild 1**

Antalet personer fördelade efter arbetskraftsstatus, 2006, tusental

**Läsanvisning**

	1	2	3
Antal	xxx	xxx	xxx
Andel av befolkningen	x,x	x,x	x,x

- 1: Saknar funktionsnedsättning
- 2: Funktionsnedsättning utan nedsatt arbetsförmåga
- 3: Funktionsnedsättning med nedsatt arbetsförmåga

\* Det relativa arbetslöshetstalet enligt SCB:s arbetskraftsundersökning definieras som andelen arbetslösa av antalet personer i arbetskraften. Det ger ett högre tal än när man som i detta fall sätter antalet arbetslösa i relation till antalet personer i befolkningen.

## Fakta om undersökningen

Resultaten i undersökningen Funktionshindrades situation på arbetsmarknaden beskriver läget på arbetsmarknaden för personer med någon funktionsnedsättning under fjärde kvartalet. Huvudanvändare av statistiken är Arbetsförmedlingen, Arbetsdepartementet, Diskrimineringsombudsmannen, handikapporganisationer samt forskare.

### Variabler

Undersökningens variabler om hjälpmedel är:

- Andelen personer 16–64 år med funktionsnedsättning med behov av anpassade arbetsförhållanden.
- Andelen personer 16–64 år med funktionsnedsättning som fått den anpassning av arbetsförhållanden som de behövt.
- Andelen personer 16–64 år med funktionsnedsättning ej sysselsatta som skulle kunna utföra ett förvärvsarbete om man fick personligt bidrag på arbetsplatsen, personligt anpassade hjälpmedel, lokalanpassning, anpassad arbetstid, anpassat arbetstempo, anpassade arbetsuppgifter, anpassad transport till och från arbetet respektive annat.

Variablerna kan redovisas efter kön, ålder, typ av anpassning (varav en typ är personligt anpassade hjälpmedel), antalet anpassningar och sysselsättningsstatus.

Övriga variabler i undersökningen är:

- Andelen personer 16–64 år med funktionsnedsättning (efter funktionsnedsättningens art).
- Andelen personer 16–64 år med funktionsnedsättning som medför en nedsatt arbetsförmåga.
- Andelen personer 16–64 år med funktionsnedsättning som på grund av sin funktionsnedsättning inte fått sökt jobb trots tillräckliga meriter.
- Andelen personer 16–64 år med funktionsnedsättning som under de senaste fem åren på grund av sin funktionsnedsättning blivit förbigången vid ansökan om avancemang på arbetet, blivit osakligt behandlad vid lönesättning, inte deltagit i utbildning respektive blivit uppsagd eller avskedad.
- Andelen personer 16–64 år med funktionsnedsättning som under de senaste fem åren mobbats, trakasserats eller kränkts av chefer eller arbetskamrater på grund sin funktionsnedsättning.

Undersökningens bakgrundsvariabler är kön, ålder, utbildning, bostadsregion, sysselsättningsstatus, sysselsättningsgrad, anställningsform, sektor och yrke.

### Uppläggning och genomförande

Undersökningen är en tilläggsundersökning till Statistiska centralbyråns (SCB) arbetskraftsundersökning (AKU). Undersökningens population är samtliga personer i befolkningen i åldern 16–64 år. Undersökningen

är genomförd som en urvalsundersökning. I 2006 års urval ingick cirka 43 000 personer. Bland dessa personer svarade cirka 4 900 personer att de hade någon funktionsnedsättning enligt undersökningens definition.

Uppgiftslämnarna svarar på undersökningens frågor genom telefonintervjuer. Medverkan i undersökningen är frivillig.

### **Aktualitet**

Statistikens framställningstid är cirka 6 månader efter avslutad datainsamling. Undersökningen för 2008 publicerades i slutet av juni. Hittills har undersökningen genomförts vartannat år sedan 1996. Någon kommande publicering är dock inte planerad.

### **Jämförbarhet**

Undersökningen har genomförts med samma metodik och med samma definitioner sedan 1998. Förändringar i frågeformuläret har endast skett vid enstaka tillfällen och möjligheterna att jämföra resultat över tiden är därför goda.

### **Tillförlitlighet**

Undersökningens bortfall i 2006 års undersökning uppgick till cirka 4 procent (avser tilläggsundersökningen). Störst var bortfallet bland personer i institutionsboenden där andelen svarande var 75 procent. Resultaten justeras för detta fel med en standardmetod som innebär att svaren för de personer som inte svarat antas ha samma fördelning som dem som faktiskt svarat. Urvalsfelens storlek varierar och redovisas i tabellerna. Övriga felkällor såsom mätfel, täckningsfel och bearbetningsfel bedöms vara små. Undersökningens sammantagna fel bedöms inte ha någon större snedvridande effekt på resultaten.

## **Definitioner**

### **Funktionsnedsättning**

Definitionen av funktionsnedsättning i denna undersökning är att ha nedsatt syn eller hörsel, tal- eller röstproblem, rörelsehinder, allergi, psykiskt funktionsnedsättning, diabetes, hjärt-lungproblem, mag-tarmsjukdom, psoriasis, epilepsi, dyslexi eller något liknande. Definitionen bygger på FN:s standardregler för begreppet funktionsnedsättning.

### **Arbetskraften**

Personer i befolkningen som antingen är sysselsatta eller arbetslösa.

### **Utanför arbetskraften**

Personer i befolkningen som varken är sysselsatta eller arbetslösa.

### **Sysselsatt**

Person som under mätveckan utfört minst en timmes arbete som avlönad arbetstagare, som egen företagare eller som oavlönad medhjälpare i företag som tillhör familjemedlem i samma hushåll eller person som varit tillfälligt frånvarande från sådant arbete.

### **Arbetslös**

Person som under mätveckan inte är sysselsatt och uppfyller följande villkor:

- Vill arbeta
- Kan börja ett arbete inom 14 dagar
- Har sökt arbete under de senaste fyra veckorna eller inväntar att börja nytt arbete inom fyra veckor

OBS! Heltidsstuderande person som inte är sysselsatt men uppfyller ovanstående villkor klassificeras som person utanför arbetskraften.

## Räkenskapssammandragen

I Statistiska centralbyråns (SCB) undersökningar Räkenskapssammandragen (RS) insamlas årligen ekonomisk statistik ur kommunernas och landstingens bokslut. Syftet är att ge information om deras ekonomi, nuläge och utveckling. I RS för landstingen redovisas landstingens utgifter för hjälpmedel och hjälpmedelsverksamhet. I RS för kommuner saknas dock särredovisning av dessa utgifter.

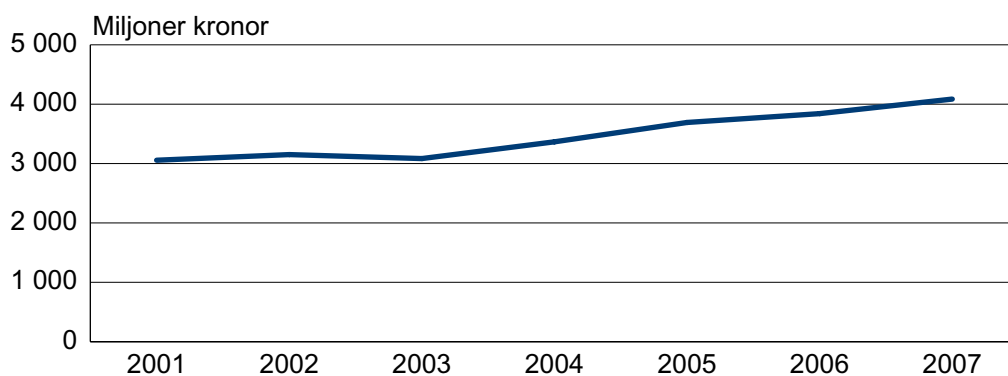
### Några resultat

Enligt SCB:s undersökning RS för landstingen uppgick landstingens nettokostnader för handikappverksamhet/hjälpmedelsverksamhet till drygt 4 miljarder under 2007. Det är en ökning med 34 procent sedan 2001. Räknat i fasta priser är ökningen 23 procent under perioden.

#### Diagram 5

Landstingens nettokostnader för handikappverksamhet/hjälpmedelsverksamhet, 2001–2007

Löpande priser



Källa: Räkenskapssammandrag för landstingen, SKL och SCB

Kostnader för handikappverksamhet/hjälpmedelsverksamhet i kommunerna kan inte utläsas av kommunernas räkenskapssammandrag eftersom sådan indelning saknas. I SCB:s undersökning Hälsoräkenskaperna görs dock en sådan skattning (se avsnitt Hälsoräkenskaperna).

#### Tabell 27

Landstingens nettokostnader för handikappverksamhet/hjälpmedelsverksamhet, 2001–2007, mkr

De fasta priserna är justerade enligt KPI

	2001	2002	2003	2004	2005	2006	2007
Löpande	3 056	3 151	3 084	3 366	3 692	3 841	4 086
Fasta	3 324	3 355	3 221	3 503	3 824	3 926	4 086

Källa: Räkenskapssammandrag för landstingen, SKL och SCB

## Källa

Kommunernas respektive landstingens räkenskapssammandrag (RS), Sveriges kommuner och landsting (SKL) och Statistiska centralbyrån (SCB). Läs mer om undersökningarna på webbplatserna [www.scb.se](http://www.scb.se) samt [www.skl.se](http://www.skl.se).

## Fakta om undersökningen

Syftet med undersökningarna är att ge tillförlitlig information om kommunernas och landstingens ekonomi avseende nuläge och utveckling. Huvudanvändare av RS är SCB:s avdelning för nationalräkenskaper (NR), SKL och statliga myndigheter.

## Variabler

De båda undersökningarna innehåller ett stort antal årliga ekonomiska uppgifter från kommunernas och landstingens årsbokslut. Variabler om hjälpmedel finns endast särredovisade i landstingens räkenskapssammandrag som mäter landstingens nettokostnader för handikappverksamhet/hjälpmedelsverksamhet. Dessa uppgifter kan redovisas per landsting. I kommunernas RS kan inte uppgifter om kostnader för hjälpmedelsverksamhet särredovisas. Totalt ingår cirka 1 700 variabler i landstingens räkenskapssammandrag och cirka 2 700 variabler i kommunernas räkenskapssammandrag.

## Uppläggnings och genomförande

Sedan 1 januari 2008 samlar SCB in uppgifter för både kommunernas och landstingens räkenskapsammandrag. Tidigare samlade SCB enbart in uppgifter från kommunerna medan SKL skötte insamlingen från landstingen.

RS är totalundersökningar där samtliga primärkommuner och landsting ingår. Insamling sker via elektronisk enkät. I formuläret finns förprintade uppgifter, granskningskontroller och automatiskt beräknade nyckeltal. Åtterrapporering av nyckeltal sker till uppgiftslämnare för kvalitetskontroll. Undersökningarna tillhör Sveriges officiella statistik.

## Aktualitet

Undersökningen genomförs årligen. Framställningstiden för landstingens räkenskapssammandrag är cirka 3 månader medan motsvarande för kommunerna är cirka 6 månader. Verksamhetsindelade uppgifter i landstingens räkenskapssammandrag för 2008 kommer att publiceras den 25 maj 2009.

## Jämförbarhet

Ekonomiska uppgifter om landstingens och kommunernas ekonomi har samlats in sedan 1874. Nuvarande mall för räkenskapssammandragen har i stort sett varit densamma under de närmast föregående tio åren.

## **Tillförlitlighet**

På riksnivå har resultaten i RS hög tillförlitlighet. Samtliga kommuner och landsting svarade i 2007 års undersökning. Bearbetningsfelen antas vara små efter noggrann granskning. Däremot förekommer mätproblem. Det kommunala självstyret medför skillnader i organisationen hos kommuner och landsting medan räkenskapssammandragen är likformade. Detta försvårar självklart uppgiftslämnandet eftersom man måste få in sina ekonomiska uppgifter i den befintliga mall som RS utgör. Jämfört med privata företag som styrs av samma detaljerade lagstiftning finns stora variationer för hur till exempel kapitalkostnader och lokalkostnader ska beräknas. Andra mätproblem är att kommuner och landsting har olika redovisningsprinciper gällande utfördelning av gemensamma kostnader och vid redovisning av interna poster.

## **Definitioner**

### **Nettokostnader**

Med nettokostnader avses samtliga kostnader med avdrag för samtliga intäkter. Med detta avses den kostnad som landstingen ska finansiera med skatter, generella statsbidrag och finansnetto.

### **Handikappverksamhet/hjälpmedelsverksamhet**

Handikappverksamhet/hjälpmedelsverksamhet avser verksamheter vid hjälpmedelscentraler, hörcentraler, syncentraler, instrumentverkstäder, ortopedteknisk verksamhet etc. Likaså avses verksamheter vid pedagogisk hörselvård och tolkservice till döva, dövblinda med flera. För dessa verksamheter avses kostnader för personal som utprovar hjälpmedlen, kostnader för själva hjälpmedlen (med undantag för inkontinenshjälpmedel eller kroppsburna hjälpmedel såsom pacemakers eller proteser) samt kostnader för lokaler, administration m.m.

## Nationalräkenskaperna

Nationalräkenskaperna (NR) vid Statistiska centralbyrån (SCB) sammanfattar och beskriver Sveriges ekonomiska aktiviteter och utveckling i form av ett kontosystem med kompletterande tabeller. En central komponent i systemet är bruttonationalprodukten (BNP), som kan mätas från tre ansatser – produktion, användning och inkomst. Kostnader i samband med hjälpmedelsverksamhet ingår i posten för offentlig konsumtion som i sin tur används när man beräknar BNP från användningssidan.

Huvuddelen av uppgifterna om hjälpmedel som redovisas i systemet för NR är hämtade från statistiken i Räkenskapssammandraget (RS). Uppgifterna fördelas efter huvudman och typ av kostnad.

Eftersom det saknas primärstatistik om kommuners kostnader för handikappverksamhet/hjälpmiddelverksamhet sker modellberäkningar för denna post som bygger på skattningar utifrån olika källor. Nivån på kostnaderna för landstingens kostnader i NR överensstämmer inte helt med nivån som redovisas i RS. Det beror på att vissa korrigeringar och tillägg måste göras av RS-statistiken för att kunna inordnas i NR-systemets krav som i sin tur definieras enligt internationella riktlinjer.

Något samlat mått på tillförlitligheten i NR är inte möjligt att åstadkomma på grund av den stora mängden källor, de modellkompletteringar och den avstämning som görs. Definitiva BNP-uppgifter publiceras cirka två år efter referensårets utgång.

### Källa

*Nationalräkenskaperna*, SCB. Läs mer om undersökningen på webbplatsen [www.scb.se](http://www.scb.se).

### Definitioner

#### **COFOG (Classification of the Functions of Government)**

COFOG är en internationell klassifikation som grupperar offentliga sektorns utgifter efter deras funktioner.

#### **Insatsförbrukning**

Hyra, varor och tjänster.

#### **Lönekostnader**

Personal.

#### **Sociala naturaförmåner**

Kostnader till privata entreprenörer m.m.

**Tabell 28**

Kommunsektorns kostnader för handikappverksamhet/hjälpmiddelsverksamhet, COFOG 0713  
(Terapeutiska apparater och anordningar), 2001-2005, mkr  
Löpande priser

	2001	2002	2003	2004	2005	2006
<b>Kommun</b>						
Insatsförbrukning	17	4	5	2	4	2
Lönekostnader (inkl. kollektiva avgifter)	24	11	11	11	16	16
Sociala naturaförmåner	0	0	0	0	0	0
<b>Totalt</b>	<b>41</b>	<b>15</b>	<b>16</b>	<b>13</b>	<b>20</b>	<b>18</b>
<b>Landsting</b>						
Insatsförbrukning	1 252	1 123	1 593	1 757	1 915	1 988
Lönekostnader (inkl. kollektiva avgifter)	1 166	1 237	1 133	1 329	1 331	1 309
Sociala naturaförmåner	96	134	401	472	576	603
<b>Totalt</b>	<b>2 514</b>	<b>2 494</b>	<b>3 127</b>	<b>3 558</b>	<b>3 822</b>	<b>3 900</b>
<b>Totalt kommunsektorn</b>						
Insatsförbrukning	1 269	1 127	1 598	1 759	1 919	1 990
Lönekostnader (inkl. kollektiva avgifter)	1 190	1 248	1 144	1 340	1 347	1 325
Sociala naturaförmåner	96	134	401	472	576	603
<b>Totalt</b>	<b>2 555</b>	<b>2 509</b>	<b>3 143</b>	<b>3 571</b>	<b>3 842</b>	<b>3 918</b>

Källa: Nationalräkenskaperna, SCB

## Hälsoräkenskaperna

Satelliträkenskaper för hälso- och sjukvård (Hälsoräkenskaperna) är ett delsystem till Nationalräkenskaperna som mäter totala utgifter för hälso- och sjukvård. Undersökningen ingår i Sveriges officiella statistik och genomförs av Statistiska centralbyrån (SCB). Resultaten rapporteras till OECD, WHO och Eurostat.

Hälsoräkenskaperna utgår från OECD:s manual A System of Health Accounts (SHA). Med konsistenta klassificeringar skapas en begreppsmässig bas för statistikframställning och rapportering för att förbättra jämförbarheten över tid och mellan länder oberoende av skillnader i ländernas hälso- och sjukvårdsorganisation.

Hälsoräkenskaperna är utformade utifrån tre dimensioner för rapportering av utgifter som definierar hälso- och sjukvårdens ändamål (HC), finansiärer (HF) och producenter (HP).

*Exempel:* En person bryter benet och blir gipsad på Danderyds sjukhus och får stanna över natten. Behandlingen blir klassad som botande slutenvård (HC 1.1). Producenten av vården, DS, klassas som sjukhus (HP 1). Finansiär av vården är landstingen (HF 1.1.3.1 landsting inom kommunal sektor). Vården beskrivs på samma gång från tre synvinklar.

Definitionen av de totala utgifterna för hälso- och sjukvård är enligt Hälsoräkenskaperna följande:

Totala hälsoutgifter mäter:

- Inhemska enheters slutgiltiga användning av hälso- och sjukvårdsvaror samt tjänster  
plus
- Bruttoinvesteringar inom sjukvårdsproducentbranscher.

Undantag som ska ingå:

- Företagshälsovård ska inkluderas i totala sjukvårdsutgifter.
- Kontanta transfereringarna till hushåll för vård av sjuka i hemmet ska också ingå.

Med viss försiktighet kan dessa totala uppgifter sättas i relation till BNP, se NR-PM 2008:13, [www.scb.se/nr01019](http://www.scb.se/nr01019).

Uppgifterna till Hälsoräkenskaperna är bland annat hämtade från undersökningarna Räkenskapssammandraget (RS) som sedan utifrån specifika modeller omklassificeras för att passa mallen för Hälsoräkenskaperna.

Hälsoräkenskaperna finns framtagna för åren 2001–2007. Uppgifterna för 2007 är preliminära. Uppgifter för 2008 beräknas publiceras våren 2010.

**Tabell 29**

Totala hälso- och sjukvårdsutgifter efter hälso- och sjukvårdsändamål, finansjär och producentgrupp. 2001–2007 (publicerad 2009-03-31), mkr  
 Löpande priser

	2001	2002	2003	2004	2005	2006	2007*
<b>Terapeutiska hjälpmedel och andra medicinska varaktiga varor (HC 5.2)</b>	<b>5 633</b>	<b>6 000</b>	<b>6 730</b>	<b>7 310</b>	<b>7 850</b>	<b>8 207</b>	<b>8 316</b>
<b>FINANSIÄR</b>							
<i>Offentlig sektor (HF.1)</i>	1 817	1 796	2 446	2 837	3 111	3 159	3 111
Primärkommuner (HF.1.1.3.1)	34	12	13	10	15	12	19
Landsting (HF.1.1.3.2)	1 783	1 784	2 433	2 827	3 096	3 147	3 092
<i>Företag o hushåll inkl. HIO (HF.2)</i>	3 816	4 204	4 284	4 473	4 739	5 048	5 205
Privata hushålls utgifter ur egen ficka (HF.2.3)	3 816	4 204	4 284	4 473	4 739	5 048	5 205
<b>PRODUCENT</b>							
<i>Öppenvårdsproducenter (HP.3)</i>	291	325	305	405	303	258	142
<i>Detaljhandelsförsäljning och tillhandahållare av medicinska varor (HP.4)</i>	5 342	5 675	6 425	6 905	7 547	7 949	8 174
<b>Övrig botande öppen vård (HC.1.3.9)</b>	<b>7 203</b>	<b>7 681</b>	<b>8 311</b>	<b>8 670</b>	<b>9 157</b>	<b>9 473</b>	<b>10 894</b>
<b>Totala löpande hälso- och sjukvårdsutgifter (HC.1-9)</b>	<b>199 707</b>	<b>214 851</b>	<b>226 566</b>	<b>231 855</b>	<b>240 882</b>	<b>252 964</b>	<b>265 967</b>
<b>Andelen terapeutiska hjälpmedel och andra medicinska varaktiga varor (HC 5.2) av de totala löpande hälso- och sjukvårdsutgifterna (HC.1-9). Procent</b>	<b>2,82</b>	<b>2,79</b>	<b>2,97</b>	<b>3,15</b>	<b>3,26</b>	<b>3,24</b>	<b>3,13</b>

\*) Preliminära uppgifter

Källa: Hälsoräkenskaperna (SHA), SCB

Utgifter för hjälpmedel redovisas dels på ändamålskod HC 5.2 (Terapeutiska hjälpmedel och andra medicinska varaktiga varor, dels på ändamålskod HC 1.3.9. I Hälsoräkenskaperna redovisas kostnader för inkontinensartiklar under HC 5.1.3 övriga medicinska dagligvaror.

Koden HC 5.2 enligt manualen för Hälsoräkenskaperna innehåller fem undergrupper:

HC 5.2.1 Glasögon och andra optiska hjälpmedel

HC 5.2.2 Ortopediska hjälpmedel och andra proteser

HC 5.2.3 Hörselhjälpmedel

HC 5.2.4 Medicinsk-tekniska apparater, inkl. rullstolar

HC 5.2.9 Övriga medicinska varor

Statistik saknas dock för att kunna redovisa utgifterna på 3-siffernivå.

## Källa

Hälsoräkenskaperna, SCB. Läs mer om undersökningen på webbplatsen [www.scb.se](http://www.scb.se).

## Utrikeshandel med varor

Statistiska centralbyråns (SCB) undersökning om svensk varuhandel mäter månatlig införsel av varor från utlandet och månatlig utförsel av varor till utlandet. Varugrupper av hjälpmedel är bland andra rullstolar, tillbehör till rullstolar och hörapparater. Totalt ingår drygt 14 300 varugrupper i undersökningen.

### Några resultat

Sveriges export av rullstolar och tillbehör till sådana uppgick till ett värde av drygt en miljard kronor för 2008. Cirka 30 procent av denna export bestod av manuella rullstolar, cirka 30 procent av eldrivna rullstolar medan resterande 40 procent var delar och tillbehör till rullstolar. De tre största mottagarländerna av exporten var USA, Norge och Tyskland.

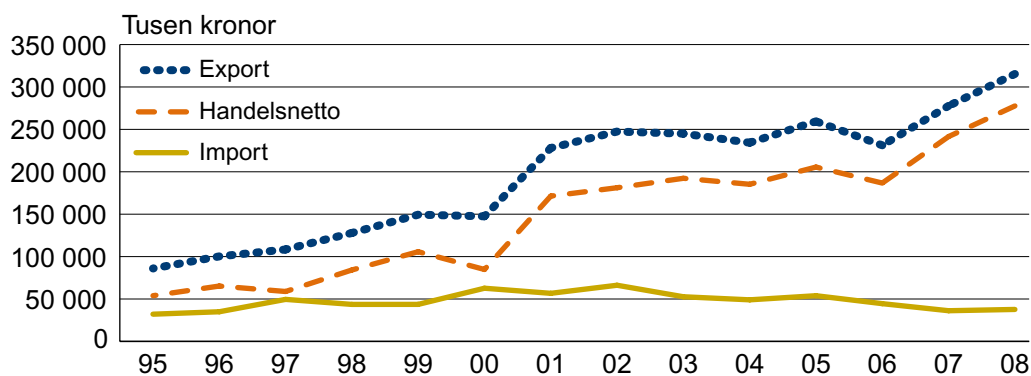
Värdet av rullstolsexporten har ökat kraftigt sedan 1995. Särskilt kraftig har ökningen varit för tillbehör till rullstolar som var elva gånger större 2008 än 1995 mätt i löpande priser. Under motsvarande period ökade exportvärdet av manuella rullstolar med cirka 60 procent och av eldrivna rullstolar med cirka 370 procent.

Värdet av den totala rullstolsimporten under 2008 uppgick till drygt 350 miljoner kronor. Tillbehör till rullstolar svarar för cirka 85 procent av detta värde. Importen av detta varuslag har ökat kraftigt sedan 1995, medan importen av såväl manuella som eldrivna rullstolar varit relativt konstant under perioden.

De värdemässigt fyra största mottagarländerna av eldrivna rullstolar under 2008 var Norge, USA, Nederländerna och Tyskland. Dessa länder svarade för 82 procent av Sveriges totala export. De värdemässigt största avsändningsländerna av eldrivna rullstolar var Danmark, Tyskland och Kina. Av Sveriges import av eldrivna rullstolar svarade dessa länder för 78 procent.

### Diagram 6

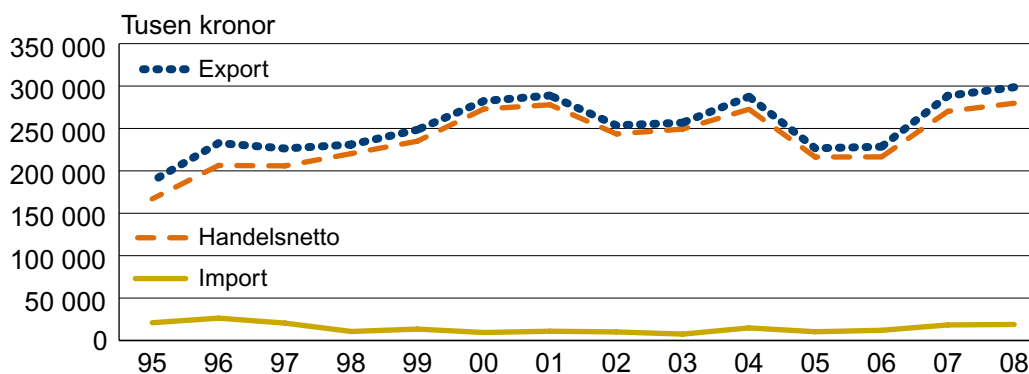
Utrikeshandel med eldrivna rullstolar, tkr  
*Ej bortfallsjusterade värden*



Källa: Utrikeshandel med varor, SCB

### Diagram 7

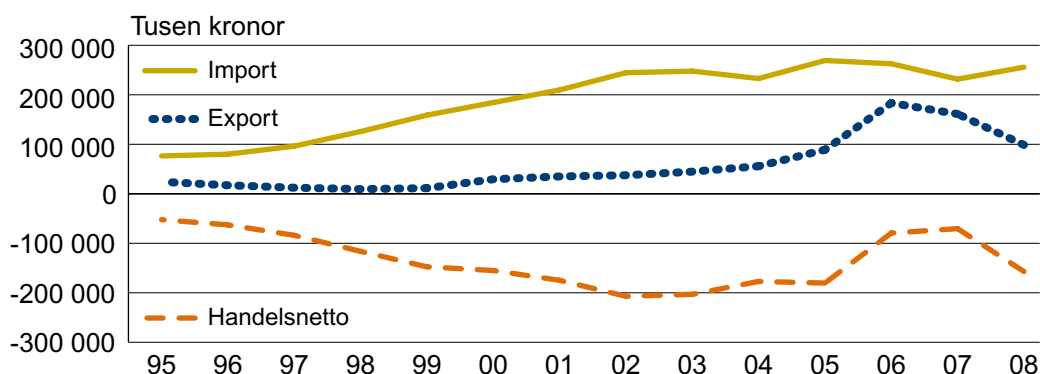
Utrikeshandel med manuella rullstolar, tkr  
Ej bortfallsjusterade värden



Källa: Utrikeshandel med varor, SCB

### Diagram 8

Utrikeshandel med hörapparater, tkr\*  
Ej bortfallsjusterade värden



Källa: Utrikeshandel med varor, SCB

\* Hjälpmedelsinstitutet tolkar att med hörapparater inkluderas vad som vanligtvis benämns hörseltekniska hjälpmedel som exempelvis används till hörapparater.

Utrikeshandeln med rullstolar ger ett stort positivt handelsnetto eftersom värdet av exporten är betydligt större än importen. Vad gäller handeln med hörapparater däremot ger den ett negativt handelsnetto.<sup>4</sup> Under 2008 uppgick värdet av exporten av hörapparater till närmare 100 miljoner kronor medan värdet av importen uppgick till 350 miljoner kronor. Exporten av hörapparater ökade trendmässigt mellan 1995 och 2006, men har därefter sjunkit i värde. Importvärdet har trendmässigt ökat under hela perioden.

### Källa

Statistik om Utrikeshandel med varor, SCB. Läs mer om undersökningen på SCB:s webbplats [www.scb.se](http://www.scb.se).

4 Hjälpmedelsinstitutet tolkar att med hörapparater inkluderas vad som vanligtvis benämns hörseltekniska hjälpmedel som exempelvis används till hörapparater.

## Tabeller

**Tabell 30**

Sveriges export av eldrivna rullstolar till de tio största mottagarländerna, 2008, tkr  
*Ej bortfallsjusterade värden*

	<b>Tkr</b>	<b>Andel, %</b>
Norge	80 740	26
USA	72 510	23
Nederländerna	62 890	20
Tyskland	39 860	13
Frankrike	25 830	8
Danmark	7 810	2
Storbritannien och Nordirland	5 400	2
Finland	5 100	2
Spanien	4 410	1
Schweiz	3 930	1
<b>Summa</b>	<b>308 480</b>	<b>98</b>

Källa: Utrikeshandel med varor, SCB

**Tabell 31**

Sveriges import av eldrivna rullstolar från de tio största avsändningsländerna, 2008.  
*Ej bortfallsjusterade värden*

	<b>Tkr</b>	<b>Andel, %</b>
Danmark	14 200	38
Tyskland	10 990	29
Kina	3 980	11
Norge	3 080	8
Nederländerna	2 230	6
USA	1 760	5
Taiwan	1 140	3
Schweiz	150	0
Sydkorea	50	0
Nya Zeeland	40	0
<b>Summa</b>	<b>37 620</b>	<b>100</b>

Källa: Utrikeshandel med varor, SCB

**Tabell 32**

Värdet av svensk export av vissa hjälpmedel, tkr  
Ej bortfallsjusterade värden

	1995	1997	1999	2001	2003	2005	2007	2008
Manuella rullstolar	187 900	226 400	248 500	288 800	256 800	226 600	288 600	298 600
Eldrivna rullstolar	86 000	108 400	149 400	228 100	245 000	259 400	277 700	315 300
Delar eller tillbehör till rullstolar	41 300	58 900	137 800	204 400	222 900	396 200	385 000	474 000
Hörapparater*	24 200	12 300	11 400	35 000	44 700	89 000	161 200	98 700

Källa: Utrikeshandel med varor, SCB

**Tabell 33**

Värdet av svensk import av vissa hjälpmedel, tkr  
Ej bortfallsjusterade värden

	1995	1997	1999	2001	2003	2005	2007	2008
Manuella rullstolar	20 900	20 500	13 400	10 900	7 500	10 300	18 300	18 900
Eldrivna rullstolar	32 100	49 500	43 700	56 700	52 600	53 900	36 200	37 700
Delar eller tillbehör till rullstolar	70 400	76 400	110 400	139 900	151 800	160 500	270 500	301 400
Hörapparater*	76 500	96 200	158 900	209 800	247 800	269 300	231 600	255 800

Källa: Utrikeshandel med varor, SCB

\* Hjälpmedelsinstitutet tolkar att med hörapparater inkluderas vad som vanligtvis benämns hörseltekniska hjälpmedel som exempelvis används till hörapparater.

## Fakta om undersökningen

Uppgifterna om svensk export och import av vissa hjälpmedel är hämtade från SCB:s undersökning om utrikeshandel. Undersökningen om svensk varuhandel mäter månatlig införsel av varor från utlandet och månatlig utförsel av varor till utlandet. Stora användare av statistiken är Finansdepartementet, Näringsdepartementet, Riksbanken, Konjunkturinstitutet och Exportrådet. Undersökningen ingår i Sveriges officiella statistik och uppgiftsskyldighet föreligger enligt lagen (SFS 2001:99) respektive förordningen (2001:100) om den officiella statistiken.

## Variabler

Undersökningsvariabler är: statistisk varukod enligt Kombinerade Nomenklaturen (KN), partnerland, transaktionstyp, nettovikt eller annan kvantitet för vissa varor samt varuvärdet i kronor.

Redovisningsgrupper som innehåller information om handel av hjälpmedel är: manuella rullstolar, el-rullstolar, delar och tillbehör till rullstolar, hörapparater. Dessutom finns uppgifter om delar och tillbehör till hörapparater, ortopediska artiklar, konstgjorda kroppsdelar samt konstgjorda leder. Totalt ingår drygt 14 300 varugrupper i undersökningen.

## **Uppläggnings och genomförande**

Varuhandeln med EU-länder mäts av SCB i undersökningen Intrastat som utformats av Eurostat. Undersökningen avser samtliga företag med en årlig varuutförsel till EU om minst 4,5 miljoner kronor eller en varuinförsel från EU-länder om minst 2,2 miljoner kronor. Dessa företag omfattar cirka 30 procent av alla svenska företag och deras handel täcker cirka 97 procent av den totala handeln med EU-länder.

Uppgifter om varuhandeln med länder utanför EU (Extrastat) hämtas av SCB ur de export- och importanmälningar som företag lämnar till Tullverket i samband med ut- och införsel av varor.

Under 2008 utgjorde extrastathandeln 40 procent av det totala exportvärdet och 30 procent av det totala importvärdet.

## **Aktualitet**

Uppgifter samlas löpande in per kalendermånad. Resultatens framställningstid för detaljerade varu- och länderuppgifter är cirka 2 månader. Statistik för år 2009 beräknas publiceras i slutet av februari 2010.

## **Jämförbarhet**

Jämförbar statistik finns sedan 1995. Innan dess är statistiken om svensk utrikeshandel helt baserad på de uppgifter företag lämnat till Tullverket. Från och med 1995 kan varor som importerats från EU endast redovisas efter avsändarland. För varor som importeras från övriga länder kan både avsändarland och ursprungsland redovisas.

Från och med 1998 rapporteras i Intrastat fakturerade värden i stället för statistiska. Under det året förekom att vissa företag fortsatte att felaktigt lämna statistiska värden.

Från och med maj 2004 tillkom 10 nya medlemsländer i EU, från och med januari 2007 tillkom 2 nya medlemsländer i EU. Uppgifter om dessa länders varuhandel insamlas således numera genom Intrastatsystemet istället för som tidigare via Extrastatsystemet.

## **Tillförlitlighet**

Det totala svarsbortfallet för utförsel till EU var i genomsnitt 2 procent i värde och 10 procent i antal företag under 2008. Svartsbortfallet för införsel från EU var i genomsnitt 4 procent i värde och 15 procent i antal företag under 2008. Uppgifterna avser bortfallsnivån vid första publiceringstillfället, därefter minskar svartsbortfallet kraftigt då ytterligare uppgifter inkommer. Svartsbortfallet skattas med hjälp av momsuppgifter och med prognosmetoden Exponential Smoothing. Först skattas företagets totala månadshandel med varor. Därefter fördelas skattningarna på varor och länder, där företagshistorik och homogenitet i varuhandelsstruktur utnyttjas.

I SCB:s undersökning om svensk varuhandel presenteras både bortfallsjusterade och ej bortfallsjusterade värden. Här redovisas de ej bortfalls-

justerade värdena. Det beror på att metoden för bortfallsjusteringen inte är tillräckligt effektiv för de aktuella varugrupperna. I genomsnitt kan värdena som presenteras här uppskattas vara underskattade med cirka 5–10 procent på grund av bortfallet.<sup>5</sup>

I undersökningen förekommer i viss utsträckning mätfel, dvs. fel i resultaten som beror på att uppgiftslämnaren av olika orsaker lämnat felaktiga värden. Mätfelen avser framför allt variabeln nettovikt. Företagens osäkerhet att klassificera varor till rätt varukod föranleder att en viss procent för hela undersökningen utgörs av felklassificerade varor. Dessutom förekommer vissa systematiska och periodiska fel i rapporteringen på grund av tolkningsfel och bristande resurser hos uppgiftslämnaren. För att minimera mätfelen genomförs systematiska granskningar av uppgiftslämnarnas uppgifter som vid behov leder till återkontakter till uppgiftslämnaren.

---

5 Uppskattningen är gjord av Hjälpmedelsinstitutet med bakgrundsmaterial från SCB.

## Trender och Prognoser/Arbetskraftsbarometern

Statistiska centralbyråns (SCB) undersökningar Trender och Prognoser samt Arbetskraftsbarometern mäter framtida tillgång på och efterfrågan av ett 70-tal utbildningsgrupper. Utbildningar i undersökningarna med anknytning till hjälpmedel gäller arbetsterapeuter och sjukgymnaster. Här redovisas resultaten för arbetsterapeuter.

### Några resultat

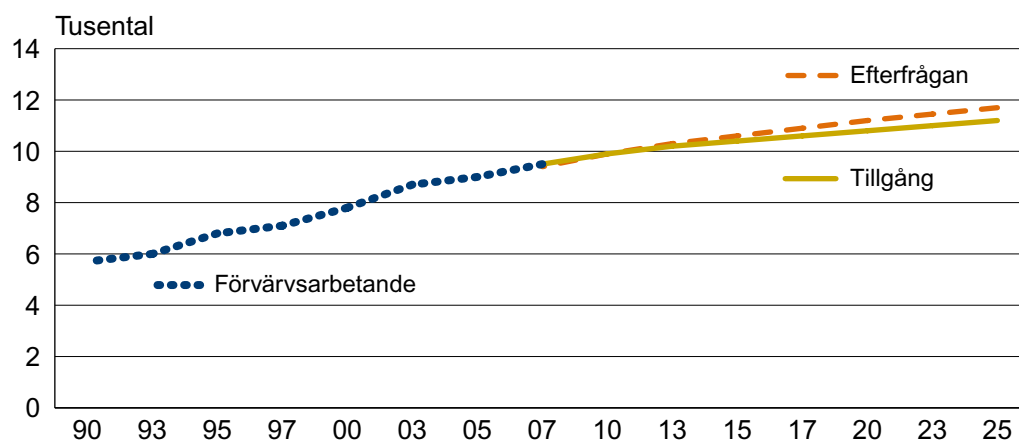
Antalet nybörjarplatser vid de lärosäten som anordnar arbetsterapeututbildningar motsvarar i stort sett det kommande nyrekryteringsbehov av arbetsterapeuter som beräknats av Prognosinstitutet, SCB. Beräkningarna visar att det under perioden 2008–2025 i det närmaste kommer att råda balans mellan tillgång och efterfrågan på arbetsterapeuter.

Med nuvarande utbildningsdimensionering och med tanke på den relativt unga yrkeskåren beräknas tillgången på arbetsterapeuter öka fram till år 2025. Även behovet av arbetsterapeuter bedöms öka fram till år 2025 till följd av det ökande antalet äldre personer i befolkningen. I vilken utsträckning detta växande behov kommer att tillgodoses beror på i vilken omfattning kommuner och landsting satsar på rehabilitering och dylik verksamhet. Efterfrågan bedöms dock öka i ungefär samma styrka som behovet varför tillgången på arbetsterapeuter i stort sett väntas balansera efterfrågan.

Under de senaste åren har cirka 400 arbetsterapeuter årligen examinerats. Under 2006 fanns cirka 9 100 förvärvsarbetande arbetsterapeuter varav 95 procent var kvinnor och 5 procent män. Arbetsgivare som rekryterar arbetsterapeuter bedömde att rekryteringsläget under tiden september till och med augusti 2008 var i balans vad gäller arbetsterapeuter med yrkeserfarenhet medan det var god tillgång på nyutexaminerade. Arbetsgivarna bedömde att behovet av arbetsterapeuter på både ett och tre års sikt kommer att vara oförändrat jämfört med perioden 2007/2008.

### Diagram 9

Prognos över tillgång och efterfrågan på arbetsterapeuter, 2008–2025



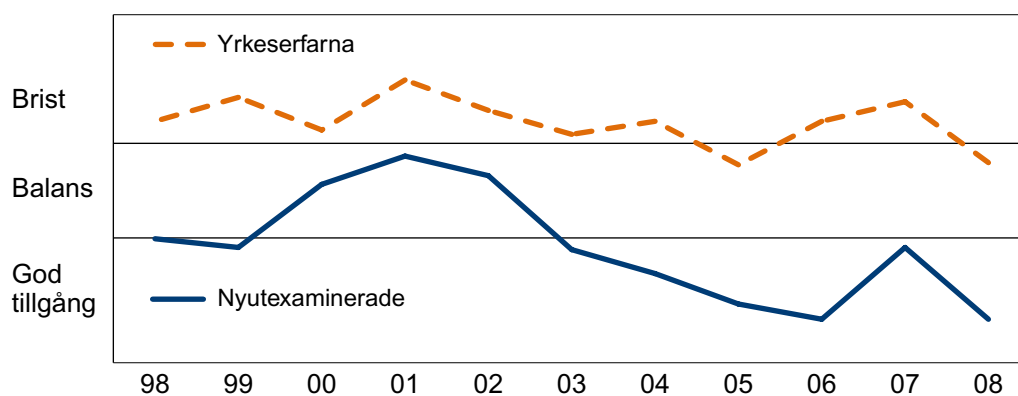
Källa: Högskoleutbildningarna och arbetsmarknaden, Högskoleverket

Närmare hälften av alla arbetsterapeuter är anställda inom hälso- och sjukvården medan cirka 25 procent arbetar i äldre- och handikappomsorgen. Den genomsnittliga åldern bland de förvärvsarbetande arbetsterapeuterna är relativt låg, endast en av tre är över 50 år. Utbildningsgruppen domineras av kvinnor som utgör 96 procent av samtliga.

Den genomsnittliga månadslönen bland nyutexaminerade arbetsterapeuter i kommunal sektor var 21 300 kronor för såväl kvinnor som män. Motsvarande uppgifter för arbetsterapeuter med yrkeserfarenhet var 24 700 kronor för kvinnor och 24 800 kronor för män. De genomsnittliga lönerna bland arbetsterapeuter med förvärvsarbete i privat eller statlig sektor var något högre jämfört med lönerna i den kommunala. Förklaringar till skillnaderna i löner kan bero på olikheter i befattningar, yrkeserfarenhet, yrkeskompetens och lönediskriminering.

### Diagram 10

Rekryteringsläget för arbetsterapeuter, 1998–2008



Källa: Arbetskraftsbarometern, Prognosinstitutet, SCB

### Källa

Den långsiktiga prognosen bygger på beräkningar i rapporten *Trender och prognoser 2008* från Prognosinstitutet, SCB. Tillgångsberäkningarna i den rapporten har, i ett uppdrag till Högskoleverket, uppdaterats med hänsyn till senare uppgifter om antalet nybörjare vid universitet och högskolor. De uppdaterade beräkningarna är publicerade i Högskoleverkets rapport *Högskoleutbildningarna och arbetsmarknaden, Ett planeringsunderlag inför läsåret 2009/10, Rapport 2009:5 R*. Övriga uppgifter är hämtade från undersökningen *Arbetskraftsbarometern 2008*, SCB. Läs mer om undersökningarna på SCB:s webbplats [www.scb.se](http://www.scb.se).

## Tabeller

**Tabell 34**

Antalet examinerade arbetsterapeuter under läsåren 1996/97, 2001/02, 2006/07

	1996/97	2001/02	2006/07
Totalt	280	390	400
Kvinnor, procent	93	95	93
Män, procent	7	5	7

Källa: Arbetskraftsbarometern, Prognosinstitutet, SCB

**Tabell 35**

Antalet förvärvsarbetande arbetsterapeuter åren 1996, 2001, 2006

	1996	2001	2006
Totalt	6 600	8 100	9 100
Kvinnor, procent	97	96	93
Män, procent	3	4	7

Källa: Arbetskraftsbarometern, Prognosinstitutet, SCB

**Tabell 36**

Vanligaste yrken bland arbetsterapeuter åren 1996, 2001, 2006, procent

	1990	2002	2007
Arbetsterapeuter	87	80	77
Vård- och omsorgspersonal	-	5	4
Administratörer i offentlig förvaltning	-	2	2

Källa: Arbetskraftsbarometern, Prognosinstitutet, SCB

**Tabell 37**

Genomsnittlig månadslön, 2007, kronor

Sektor	Nytexaminerade		Yrkeserfarna		Andel i sektorn, %
	Kvinnor	Män	Kvinnor	Män	
Statlig	22 300	..	26 100	26 100	4
Kommunal	21 300	21 300	24 700	24 800	80
Privat	23 100	..	26 400	25 700	15

Källa: Arbetskraftsbarometern, Prognosinstitutet, SCB

## Fakta om undersökningen – Trender och prognoser

Trender och prognoser för 2008 redovisar prognoser över tillgången och efterfrågan på ett 50-tal utbildningar för tiden fram till 2030. Användare av statistiken är utbildningsplanerare på olika nivåer av utbildningssystemet, studie- och yrkesvägledare, utredare, forskare och andra som arbetar med information om och analys av utbildning och arbetsmarknad.

### Variabler

- Tillgång på utbildade personer i åldern 16–74 år
- Efterfrågan på utbildade personer i åldern 16–74 år

Variabeln om tillgången av utbildade kan redovisas efter kön, ålder och typ av utbildning. Variabeln om efterfrågan av utbildade kan redovisas efter näringsgren, yrke och typ av utbildning.

Prognoserna avser cirka 50 gymnasie- och högskoleutbildningar. Prognoserna har statistiken för senast kända år som utgångspunkt och sträcker sig 15–25 år framåt i tiden.

### Uppläggning och genomförande

I underlaget för beräkningarna av den framtida tillgången på en utbildningsgrupp ingår SCB:s register över befolkningens utbildning och den löpande statistiken om nybörjare och examinerade samt SCB:s befolkningsprognoser. I prognosen tas även hänsyn till planerade förändringar inom utbildningssystemet.

I underlaget för beräkningarna av den framtida efterfrågan ingår främst SCB:s registerbaserade sysselsättningsstatistik och sambearbetningar av sysselsättningsregistret med registret över befolkningens utbildning, yrkesregistret samt de statliga långtidsutredningarnas bedömningar av sysselsättningsutvecklingen i olika näringsgrenar och offentliga verksamheter.

### Aktualitet

Undersökningens framställningstid är cirka ett år. Den senaste upplagan, *Trender och prognoser 2008*, publicerades i januari 2009. Nästa rapport planeras bli publicerad i slutet av december 2011.

### Jämförbarhet

Den första utgåvan av *Trender och prognoser* gavs ut 1972. Rapporten har sedan uppdaterats och publicerats ungefär vart tredje år. Utformningen och metodiken i prognoserna har varierat. Sedan 1990 har dock utformningen av rapporten varit likartad.

## **Tillförlitlighet**

I prognoser där framtiden behandlas kan inte tillförlitlighetsmått i vanlig mening beräknas. Istället kan känslighetsanalyser göras som visar vilken effekt variationer i undersökningens antaganden har på resultaten. Ett annat sätt att bedöma tillförlitligheten är att noggrant studera prognosernas underlag, antaganden och metoder.

## **Fakta om undersökningen – Arbetskraftsbarometern**

Arbetskraftsbarometern syftar till att ge snabb information om arbetsmarknadsläget och utsikterna på arbetsmarknaden för olika utbildningsgrupper. Huvudanvändare är utbildningsplanerare, yrkes- och studievägledare på arbetsförmedlingar och skolor. Även elever som står inför valet att välja utbildningsinriktning samt andra som vill ha information om arbetsmarknadsläget och dess förändringar för olika utbildningsgrupper tillhör användarna.

### **Variabler**

- Förändring av antalet anställda med viss utbildning på ett respektive tre års sikt.
- Andelen arbetsgivare som sökt/nyanställt personal med viss utbildning.
- Tillgången på sökande med viss utbildning med fördelning på nyutexaminerade respektive yrkeserfarna.

I rapporten redovisas även uppgifter om antalet examinerade, antalet förvärvsarbetande, vanligaste yrken samt genomsnittlig månadslön för respektive utbildningsgrupp. Dessutom redovisas en bedömning av behoven på lång sikt. Samtliga dessa uppgifter är hämtade från andra undersökningar.

### **Uppläggning och genomförande**

Arbetskraftsbarometern är en årlig enkätundersökning som besvaras av ett urval arbetsgivare. Uppgifterna om examinerade, förvärvsarbetande, vanligaste yrken samt månadslöner är hämtade från olika administrativa register vid SCB.

Undersökningens population är landets alla arbetsställen med minst 10 anställda varav minst två anställda har någon av de cirka 70 utbildningar som ingår i undersökningen. För utbildningsgrupper som finns representerade på färre än 150 arbetsställen undersöks samtliga arbetsställen. För övriga utbildningsgrupper görs ett urval av 150 arbetsställen. I 2008 års undersökning uppgick antalet utskickade enkäter till 10 800.

I 2008 års undersökning ingick 56 högskoleutbildningar och 16 gymnasieutbildningar.

## **Aktualitet**

Arbetskraftsbarometern genomförs årligen. Undersökningens framställningstid är cirka 4 månader. Nästa rapport väntas bli publicerad i mitten av december 2009.

## **Jämförbarhet**

Arbetskraftsbarometern har årligen genomförts sedan 1959. En ny urvals- metodik används sedan 1990. Det är osäkert hur mycket detta har påver- kat jämförbarheten före och efter 1990. De utbildningar som ingår i under- sökningen har varierat något över åren.

## **Tillförlitlighet**

Det genomsnittliga bortfallet i 2008 års undersökning är 30 procent med en variation mellan utbildningsgrupperna på mellan 16 och 47 procent.

Även övertäckningen varierade mellan olika utbildningar men uppgick som genomsnitt till 9 procent. Undertäckningens storlek är okänd men bedöms vara liten.

Urvalsfel beräknas som 95-procentiga konfidensintervall för variablerna avseende rekryteringsläget och det framtida antalet anställda.

Bearbetningsfel och mätfel bedöms vara små.

# Försäkringskassan och Arbetsförmedlingen

## Arbetshjälpmedel

Både Arbetsförmedlingen och Försäkringskassan har ansvar för att den som behöver får arbetshjälpmedel. Arbetsförmedlingen redovisar årligen uppgifter om kostnader och användning av arbetshjälpmedel i en årsrapport medan Försäkringskassans saknar redovisning av uppgifter i rapportform. Någon särskild statistisk undersökning om arbetshjälpmedel genomförs inte.

### Några resultat

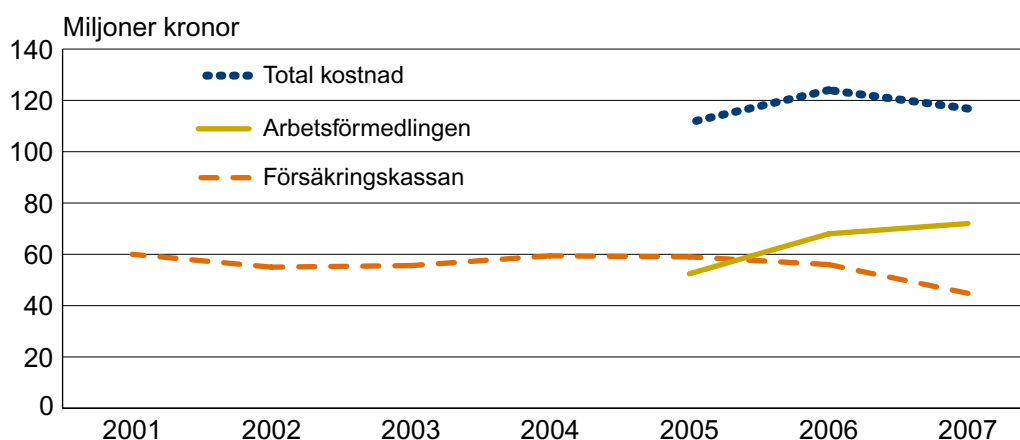
Sedan 1991 ansvarar Arbetsförmedlingen, Försäkringskassan och arbetsgivare för att en arbetssökande eller anställd får tillgång till de arbetshjälpmedel han eller hon behöver. Arbetsförmedlingen ansvarar för bidrag till arbetssökande med behov av arbetshjälpmedel, Försäkringskassan ansvarar för bidrag till arbetshjälpmedel för anställda och egenföretagare som är etablerade på arbetsmarknaden och arbetsgivaren har en skyldighet att anpassa arbetsmiljön för sina anställda.

Den totala kostnaden för Arbetsförmedlingens och Försäkringskassans bidrag för arbetshjälpmedel uppgick till 117 miljoner kronor under 2007. Det är en ökning med 5 procent sedan 2005. Arbetsgivares kostnader för anpassning av arbetsmiljön är okänd.

Antalet personer med funktionsnedsättningar som fått stöd till hjälpmedel på arbetsplatsen från Arbetsförmedlingen var 4 350 under 2007 varav 58 procent var kvinnor och 42 procent var män. Det genomsnittliga beloppet som utbetalades under året var 16 000 kronor per person. Den totala kostnaden för stödet uppgick till 72 miljoner kronor.

### Diagram 11

Försäkringskassans respektive Arbetsförmedlingens kostnader för arbetshjälpmedel



Källa: Försäkringskassan, Arbetsförmedlingen

Antalet personer som ansökte om bidrag till arbetshjälpmedel hos Försäkringskassan uppgick till cirka 3 060 under 2007. Andelen av dem som då beviljades sådant bidrag är okänt, men under perioden 2001–2003 var motsvarande andel 87 procent. Försäkringskassans utgift för bidrag till arbetshjälpmedel var störst i Skåne län med 13,6 kronor per invånare och lägst i Jämtlands län med 4,37 kronor per invånare.

## Källa

Arbetsmarknadspolitiska program, årsrapport 2007, Ure 2008:1, Arbetsförmedlingen. Läs mer på Arbetsförmedlingens webbplats, [www.arbetsformedlingen.se](http://www.arbetsformedlingen.se).

Uppgifterna från Försäkringskassan redovisas endast på Försäkringskassans interna statistikportal. Dessa kan dock beställas från avdelningen för statistik och analys, Försäkringskassan.

## Tabeller

**Tabell 38**

Arbetsförmedlingens respektive Försäkringskassans kostnader för stöd till arbetshjälpmedel, mkr

	Total kostnad	Arbetsförmedlingen	Försäkringskassan
2001	-	-	60,0
2002	-	-	55,0
2003	-	-	55,6
2004	-	-	59,4
2005	111,4	52,4	59,0
2006	124,0	68,0	56,0
2007	116,8	72,0	44,8

Källa: Försäkringskassan, Arbetsförmedlingen

**Tabell 39**

Försäkringskassans kostnader för arbetshjälpmedel, antalet ansökningar, andelen beviljningar, genomsnittligt belopp per beviljning

	Total kostnad, mkr	Antal ansökningar	Beviljade, procent	Belopp/bevilj, tkr
2001	60,0	3 446	86	20,2
2002	55,0	3 473	87	18,2
2003	55,6	3 261	87	19,6
2004	59,4	3 309	-	-
2005	59,0	3 511	-	-
2006	56,0	3 449	-	-
2007	44,8	3 057	-	-

Källa: Försäkringskassan

**Tabell 40**

Försäkringskassans kostnader för arbetshjälpmedel, respektive genomsnittlig kostnad per invånare 16–64 år fördelat efter län, 2007

	<b>Tkr</b>	<b>Kr/inv</b>
Stockholms län	7 931	6,12
Uppsala län	2 058	9,63
Södermanlands län	970	5,84
Östergötlands län	1 331	4,94
Jönköpings län	1 623	7,77
Kronobergs län	536	4,70
Kalmar län	1 561	10,73
Gotlands län	252	6,91
Blekinge län	685	7,23
Skåne län	10 476	13,58
Hallands län	1 130	6,20
Västra Götalands län	5 991	5,99
Värmlands län	2 039	11,88
Örebro län	1 523	8,69
Västmanlands län	790	5,00
Dalarnas län	1 763	10,23
Gävleborgs län	899	5,19
Västernorrlands län	1 104	7,29
Jämtlands län	349	4,37
Västerbottens län	1 088	6,55
Norrbottnens län	705	4,43
Ej specificerade kostnader	32	-
<b>Hela riket</b>	<b>44 836</b>	<b>7,59</b>

Källa: Försäkringskassan

**Tabell 41**

Antalet personer som beviljats stöd till hjälpmedel på arbetsplatsen från Arbetsförmedlingen efter ålder och kön, 2007

. = antalet är av sekretessskäl för litet för att redovisas.

<b>Ålder</b>	<b>Män</b>		<b>Kvinnor</b>		<b>Totalt</b>	
	<b>Antal</b>	<b>Andel</b>	<b>Antal</b>	<b>Andel</b>	<b>Antal</b>	<b>Andel</b>
-19	.	.	0	0	.	.
20-24	86	5	54	2	140	3
25-34	337	18	409	16	746	17
35-44	535	29	838	33	1 373	32
45-54	538	29	801	32	1 339	31
55-60	248	14	334	13	582	13
61-	79	4	91	4	170	4
<b>Totalt</b>	<b>1 823</b>	<b>100</b>	<b>2 527</b>	<b>100</b>	<b>4 350</b>	<b>100</b>

Källa: Arbetsförmedlingen

**Tabell 42**

Fördelning av personer som beviljats stöd till hjälpmedel på arbetsplatsen från Arbetsförmedlingen efter funktionsnedsättning, procent

	2005	2006	2007
Hjärt-, kärl- och/eller lungsjukdom	1	1	1
Barndomsdövhet	2	2	3
Hörselskada	8	8	9
Grav synskada	3	5	6
Synsvaghet	4	4	4
Rörelsehinder som kräver förflyttningshjälpmedel	2	3	3
Övriga rörelsehinder	56	54	52
Övriga somatiskt relaterade funktionshinder	8	9	8
Psykiska funktionshinder	4	4	5
Intellektuellt funktionshinder	1	1	1
Socialmedicinskt funktionshinder	1	1	0
Astma/allergi/överkänslighet	1	1	1
Dyslexi/specifika inlärningssvårigheter	3	4	3
Förvärvad hjärnskada	1	1	1
Övriga	4	2	2
<b>Totalt</b>	<b>100</b>	<b>100</b>	<b>100</b>

Källa: Arbetsförmedlingen

**Tabell 43**

Fördelning av personer som beviljats stöd till hjälpmedel på arbetsplatsen från Arbetsförmedlingen efter arbetsgivarkategori, procent

	2005	2006	2007
Statlig myndighet	5	6	5
Institution jämställd med statlig myndighet	1	1	1
Försäkringskassan	0	0	0
Allmännyttiga organisationer	16	17	17
Kommun	10	12	10
Landsting	2	2	2
Affärsdrivande verk	1	1	2
Enskilt företag	56	53	54
Annan arbetsgivare	8	8	9
<b>Totalt</b>	<b>100</b>	<b>100</b>	<b>100</b>

Källa: Arbetsförmedlingen

## Fakta om undersökningen

Huvudanvändare av statistiken är Regeringskansliet som använder uppgifterna för uppföljningar av statens utgifter.

### Variabler

#### **Arbetsförmedlingen**

- Total kostnad för stöd till hjälpmedel på arbetsplatsen.
- Antalet personer som fått stöd till hjälpmedel på arbetsplatsen. Fördelning efter ålder, kön, funktionsnedsättning och arbetsgivarkategori.

#### **Försäkringskassan**

- Total kostnad för bidrag till arbetshjälpmedel efter län och kvartal.
- Antalet ansökningar om bidrag till arbetshjälpmedel (uppgiften finns inte med i det löpande systemet utan kräver särskild bearbetning).
- Kostnader för: utredning och provning, köp av produkter, hyra av produkter, installation, reparation och service, utbildning och information  
Fördelning efter län.
- Belopp på återbetalning av bidrag för arbetshjälpmedel (återkrav).  
Fördelning efter län.

### Uppläggnings och genomförande

Uppgifterna om stöd till arbetssökande för hjälpmedel på arbetsplatsen är hämtade ur Arbetsförmedlingens centrala system vilket i sin tur bygger på uppgifter som registreras från samtliga lokala arbetsförmedlingar där stödet utbetalats.

Uppgifterna om bidrag till anställda och egenföretagare för arbetshjälpmedel från Försäkringskassan är hämtade från myndighetens ekonomisystem. Från detta system går inte att göra kopplingar till enskilda individer.

### Aktualitet

Uppgifterna från Arbetsförmedlingen om stöd till hjälpmedel på arbetsplatsen redovisas cirka 8 månader efter referensårets slut. Uppgifter för 2008 beräknas publiceras senast i augusti 2009.

Uppgifterna från Försäkringskassan om kostnader för bidrag till arbetshjälpmedel tas fram cirka 6 månader efter referensårets slut. Uppgifter för 2008 beräknas kunna beställas i juni 2009.

### Jämförbarhet

Uppgifterna från Arbetsförmedlingen kan tas fram från 2005 och från Försäkringskassan från 1995. Inga förändringar av definitioner har skett sedan dess för respektive myndighet. Däremot kan vissa förändringar ha skett i regelverken för bidraget vilket kan förklara förändringar i resultaten mellan åren.

## **Tillförlitlighet**

Samtliga lokala kontor inom Arbetsförmedlingen och inom Försäkringskassan redovisar kostnader för bidrag till arbetshjälpmedel i det centrala systemet. Uppgifternas tillförlitlighet bedöms vara hög.

## **Definitioner**

Kostnad för bidrag till arbetshjälpmedel från Försäkringskassan avser utredning och provning, köp av produkter, hyra av produkter, installation, reparation och service samt utbildning och information.

## Bilstöd

Statistik om bilstöd tas fram av Försäkringskassan. I statistiken finns bland annat uppgifter om statens utgifter för bilstödet samt antalet beviljade bilstöd. Underlaget till statistiken samlas in från socialförsäkringens administrativa register vid Försäkringskassan och omfattar samtliga personer som beviljats bilstöd.

### Några resultat

Bilstöd är ett bidrag för inköp och anpassning av motorfordon till vuxna personer med funktionsnedsättningar och till föräldrar med barn med funktionsnedsättningar. Grundläggande villkor för att få bilstöd är att man har en varaktig funktionsnedsättning som medför svårigheter att förflytta sig på egen hand. En person kan beviljas bilstöd högst vart nionde år.

Under 2007 beviljades 1 723 bilstöd varav 43 procent avsåg beviljningar till kvinnor och 57 procent till män. Majoriteten, 60 procent, av beviljningarna avsåg personer äldre än 19 år.

Antalet beviljningar har varierat sedan 1989 – det första helåret efter bilstödsreformens ikraftträdande. Då uppgick antalet beviljningar till cirka 5 700. Därefter sjönk antalet under följande sex år för att åter stiga 1996 då antalet beviljningar var cirka 3 040. Denna utveckling var en effekt av att man före 2007 beviljades bilstöd högst vart sjunde år. En viss ökning härav kunde även ses 2003. Det genomsnittliga antalet beviljningar för perioden 2003–2007 var cirka 2 310 per år och cirka 2 350 för perioden 1996–2002.

Bilstödets genomströmningstid, dvs. tiden från dess att en ansökan om bilstöd inkommit till Försäkringskassan till dess att beslutet i ärendet är

**Tabell 44**

Antalet beviljade bilstöd med fördelning efter personkrets, år och kön.

Uppgifterna för 2007 baseras på innehållet i det administrativa systemet den 18 april 2008.

	1992			1997			2002			2007		
	Kv	M	Tot.	Kv	M	Tot.	Kv	M	Tot.	Kv	M	Tot.
P.krets 1	452	503	955	491	583	1 074	366	389	755	186	270	456
P.krets 2	30	35	65	81	86	167	86	106	192	80	87	167
P.krets 3	201	228	429	268	256	524	271	307	578	135	156	291
P.krets 4	3	4	7	5	15	20	0	18	18	12	33	45
P.krets 5	205	248	453	254	357	611	265	395	660	330	434	764
<b>Samtliga</b>	<b>891</b>	<b>1 018</b>	<b>1 909</b>	<b>1 099</b>	<b>1 297</b>	<b>2 396</b>	<b>988</b>	<b>1 215</b>	<b>2 203</b>	<b>743</b>	<b>980</b>	<b>1 723</b>

Källa: Försäkringskassan

- Personkrets 1) Personer under 65 år som är beroende av motorfordon för förvärvsarbete eller arbetslivsinriktad utbildning/rehabilitering  
Personkrets 2) Personer under 65 år som fått bilstöd enligt reglerna för grupp 1, men sedan fått sjukersättning/aktivitetsersättning  
Personkrets 3) Andra än dem i grupp 1 och 2 mellan 18 och 49 år som själva ska köra fordonet  
Personkrets 4) Föräldrar med någon funktionsnedsättning och med barn under 18 år  
Personkrets 5) Föräldrar till barn under 18 år med någon funktionsnedsättning

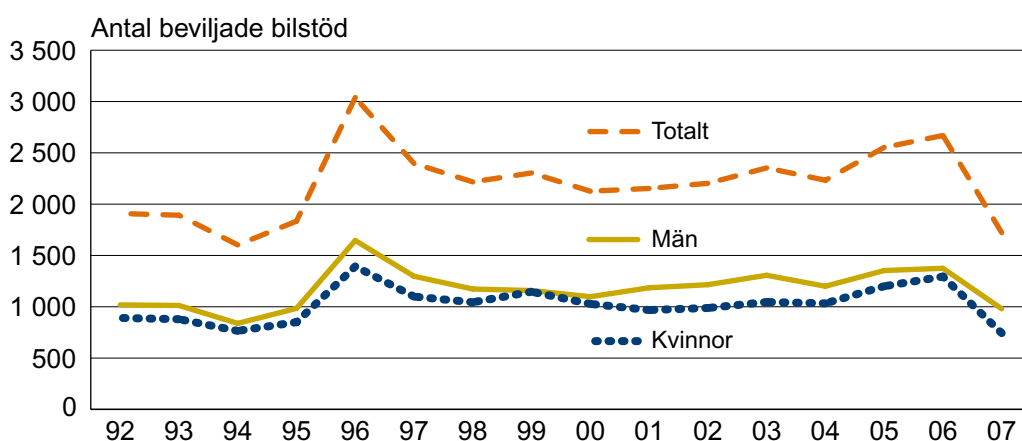
expedierat, uppgick i juni 2006 till 147 dagar räknat som genomsnitt för de 12 senaste månaderna. Det är en minskning med 20 dagar jämfört med juni 2005.

Bilstödet består av tre sorters bidrag: grundbidrag, anpassningsbidrag och anskaffningsbidrag. Statens utgifter för det totala bilstödet under 2007 uppgick till 245 miljoner kronor. Fördelningen av de olika bidragen har förändrats sedan 1989 då bilstödet infördes. Då utgjorde grundbidraget närmare 60 procent av kostnaderna, medan anpassningsbidragets respektive anskaffningsbidragets andel utgjorde 20 procent vardera. Under 2008 hade andelen grundbidrag och anskaffningsbidrag sjunkit till cirka 35 respektive 5 procent medan anpassningsbidraget ökat till drygt 60 procent.

Medelersättningen för ett grundbidrag under 2007 var 57 000 kronor och för ett anpassningsbidrag 83 000 kronor.

### Diagram 12

Antalet beviljade bilstöd med fördelning efter kön, 1992–2007



Källa: Försäkringskassan

### Källa

Försäkringskassan, [www.forsakringskassan.se](http://www.forsakringskassan.se).

### Fakta om undersökningen

Statistiken om bilstöd ingår i Sveriges officiella statistik. Huvudanvändare är bland andra: Försäkringskassan, riksdag, regering och statliga myndigheter.

### Variabler

Den officiella statistikens variabler är:

- antalet beviljade bilstöd med fördelning efter personkrets och ålder

Övriga variabler om bilstöd som inte ingår i den officiella statistiken är:

- antalet som ansökt om bilstöd
- beviljandegrad av bilstöd
- antalet återkallade beslut

Variablerna kan redovisas efter kön, ålder, typ av bilstöd, län och personkrets.

### **Uppläggning och genomförande**

Uppgifterna i bilstödsstatistiken hämtas från socialförsäkringens administrativa register vid Försäkringskassan. Dessa register innehåller bland annat försäkringskassornas samtliga beslut och utbetalningar avseende bilstöd. Uppgifterna samlas in och bearbetas centralt i datalagret Store. Från Store görs sedan bearbetningar för önskad statistik.

Statistiken redovisas med dynamiska data. Det innebär att statistiken kan uppdateras med retroaktiva uppgifter. Till exempel kan antalet personer som beviljats bilstöd under 2007 vara större om uppgiften tas fram i september 2008 jämfört med om motsvarande antal tas fram i maj samma år.

Undersökningspopulationen för statistiken 2007 består av alla personer med rätt till bilstöd som var bosatta i Sverige under perioden 1992–2007.

### **Aktualitet**

Statistik om bilstödet sammanställs varje år. Referenstidpunkt för undersökningen är den sista december. Den officiella statistiken är tillgänglig cirka fem månader efter referensperiodens slut. Uppgifter för 2008 publicerades under våren 2009.

### **Jämförbarhet**

Statistiken om bilstöd finns för varje år sedan 1989, förutom uppgiften om stödets genomströmningstid som finns från och med 2004. Statistiken har tagits fram enligt samma metodik och med samma definitioner under hela perioden från 1989 vilket möjliggör jämförbarhet över tid. Det är dock viktigt att beakta förändringar i bilstödets regelverk när tolkningar av jämförelser sker.

### **Tillförlitlighet**

Statistikens tillförlitlighet bedöms vara god. Undersökningen saknar i princip bortfall. Övriga felkällor såsom mätfel, täckningsfel och bearbetningsfel bedöms vara mycket små. Urvalsfel förekommer inte eftersom statistiken bygger på en totalundersökning.

## Definitioner

### Grundbidrag

Den del av bilstödet som ger bidrag för inköp av fordon. Man kan få högst 60 000 kronor för inköp av bil, 12 000 kronor för inköp av motorcykel och 3 000 kronor för inköp av moped.

### Anskaffningsbidrag

Den del av bilstödet som ger inkomstprövat bidrag för inköp av fordon. Maximibeloppet uppgår till 40 000 kronor.

### Anpassningsbidrag

Den del av bilstödet som ger bidrag för att få bilen anpassad efter mottagarens behov för att kunna köra/färdas i fordonet.

### Genomströmningstiden

Genomströmningstiden mäter hur snabbt Försäkringskassan handlägger ärenden. Den mäts från tiden då ansökan inkommit till Försäkringskassan till expediering av beslut i ärendet. Genomströmningstiden mäts för det ärende som tagit längst tid att avsluta av de 75 procent av ärenden med kortast handläggningstid.

# Boverket

## Bostadsanpassning

Boverket genomför årligen en enkätundersökning i syfte att mäta utvecklingen av bland annat antalet beviljade bostadsanpassningsbidrag och dess kostnader. Samtliga kommuner i landet deltar i undersökningen.

### Några resultat

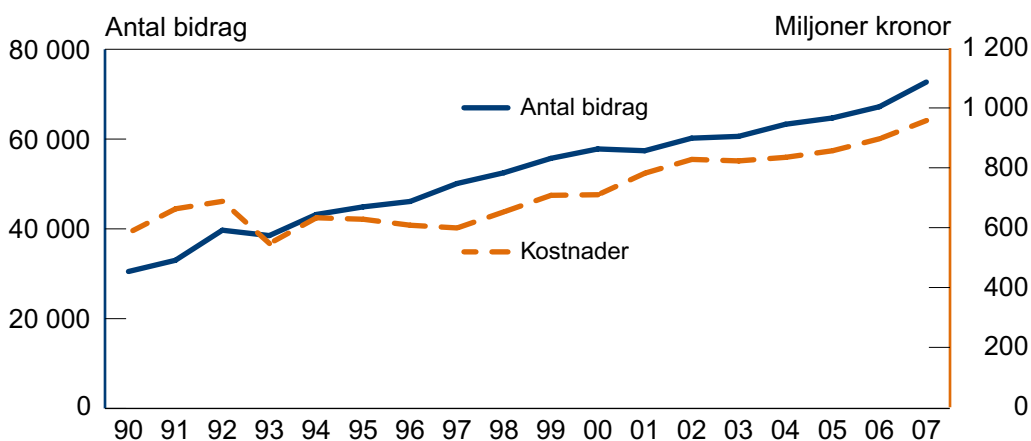
En person med någon funktionsnedsättning kan få ekonomiskt bidrag för att anpassa sitt hem i syfte att kunna leva ett självständigt liv. Ansökningar om bostadsanpassningsbidrag görs till kommunerna. Bidrag ges endast till bostadens fasta funktioner till exempel montering av ramper, borttagning av trösklar och breddning av dörröppningar. Bidragets storlek ska täcka hela kostnaden för bostadsanpassningen.

Under 2007 beviljades 72 700 bostadsanpassningsbidrag i landets kommuner. Det är en ökning med 8 procent sedan 2006. Antalet personer som beviljats bostadsanpassningsbidrag under 2007 skattas till cirka 68 000.<sup>6</sup> Drygt en tredjedel av de beviljade bidragen avsåg anpassningar i småhus medan resterande två tredjedelar avsåg anpassningar i flerbostadshus. Fördelningen av de totala kostnaderna för anpassningsbidragen däremot var jämn mellan de båda hustyperna.

Den totala kostnaden för bostadsbidraget uppgick till 958 miljoner kronor för 2007 vilket är en ökning med 7 procent jämfört med föregående år. Det genomsnittliga bidragsbeloppet uppgick till 13 200 kronor.

### Diagram 13

Antalet beviljade bostadsanpassningsbidrag samt kommunernas sammanlagda kostnader i löpande priser för bostadsanpassningsbidrag, 1990–2007



Källa: Boverket

<sup>6</sup> Skattningen bygger på genomsnittet av andelen personer som fått bostadsbidrag av antalet beviljningar under perioden 1997–2002. Uppgiften om antalet personer som fått anpassningsbidrag mäts inte efter 2002.

Medelbeloppet var betydligt högre för småhus än för flerbostadshus, 19 200 kronor respektive 9 400 kronor. Medelbeloppen skiljer sig även mellan olika län. Det högsta genomsnittliga bidragsbeloppet under 2007 uppmättes i Västmanlands län med 20 900 kronor medan det lägsta beloppet fanns i Örebro län, 10 200 kronor.

Av samtliga åtgärder som bostadsanpassningsbidraget användes till var justering av trösklar den vanligaste. Under 2007 finansierade 28 procent av antalet bostadsbidrag kostnaderna för denna åtgärd. Näst vanligast åtgärd var stödhandtag som 17 procent av bidragen gick till. Cirka 14 procent av bidragen avsåg anpassning av dörrar respektive badrum, cirka 8 procent spisvakt/timer respektive montering av ramper. Resterande andel av bidragen användes för övriga åtgärder, bland annat hissar, belysning och diverse anpassningar i kök.

Antalet beslut om bostadsbidrag som överklagades i länsrätt uppgick till 381 under 2007. Det är en minskning jämfört med 2006 då antalet uppgick till 441. Antalet överklaganden till kammarrätt respektive regeringsrätt däremot har ökat jämfört med föregående år. Under 2007 ledde ungefär vart femte överklagande i länsrätt till ändring av kommunens beslut.

#### Tabell 45

Antalet beviljade bostadsanpassningsbidrag samt totala kostnader för bostadsanpassningsbidragen med fördelning efter löpande och fasta priser, 1990–2007  
*De fasta priserna har beräknats med justering enligt KPI*

	Antalet bidrag	Totala kostnader, mkr	
		Löpande	Fasta
1990	30 500	583	583
1991	33 000	663	606
1992	39 700	688	614
1993	38 500	547	467
1994	43 200	633	529
1995	44 900	628	511
1996	46 100	608	493
1997	50 100	599	483
1998	52 500	653	527
1999	55 700	708	569
2000	57 800	710	565
2001	57 400	782	608
2002	60 200	828	630
2003	60 600	823	614
2004	63 300	835	621
2005	64 700	857	634
2006	67 200	897	655
2007	72 700	958	684

Källa: Boverket

**Tabell 46**

Bostadsanpassningsbidrag: belopp per invånare, antalet bidrag per tusen invånare, genomsnittligt bidragsbelopp med fördelning på län, 2007

	Belopp per invånare, kr	Antal bidrag per 1 000 inv	Bidragsbelopp, medeltal, kr
Stockholm	90	8,5	10 623
Uppsala	88	7,3	12 109
Södermanland	115	9,9	11 547
Östergötland	78	6,2	12 478
Jönköping	68	4,8	13 987
Kronoberg	56	4,3	13 004
Kalmar	111	7,5	14 825
Gotland	150	10,8	13 871
Blekinge	158	11,0	14 418
Skåne	95	8,3	11 348
Halland	91	5,7	16 033
Västra Götaland	107	7,3	14 810
Värmland	98	6,8	14 306
Örebro	112	11,0	10 178
Västmanland	172	8,3	20 859
Dalarna	108	8,6	12 484
Gävleborg	106	6,0	17 608
Västernorrland	197	10,6	18 549
Jämtland	105	5,9	17 911
Västerbotten	129	10,2	12 607
Norrbottn	156	9,2	17 012
<b>Riket</b>	<b>104</b>	<b>7,9</b>	<b>13 171</b>

Källa: Boverket

## Källa

*Bostadsanpassningsbidragen 2007*, Boverket. Läs mer om undersökningen på Boverkets webbplats, [www.boverket.se](http://www.boverket.se).

## Fakta om undersökningen

Boverket har tillsyn över hur kommunerna handlägger ärenden kring bostadsanpassningsbidragen. I detta arbete redovisar Boverket bland annat statistik som visar utvecklingen av antalet beviljade bostadsanpassningsbidrag, totala kostnader för bidraget, regionala skillnader m.m. Huvudanvändare av statistiken är statliga myndigheter, kommuner samt media.

## Variabler

Undersökningens variabler är:

- Antalet beviljade bidrag
- Antalet personer som beviljats bidrag (1997–2002)

- Kommunernas sammanlagda kostnader för bostadsbidragen
- Antalet överklaganden
- Ändringsfrekvens av överklaganden
- Antalet inkomna tillsynsärenden (till Boverket)

Variablerna redovisas efter typ av hus, län, kommun och typ av anpassning.

### **Uppläggning och genomförande**

Undersökningen är en enkätundersökning där landets samtliga kommuner ingår. Uppgifterna samlas in av länsstyrelserna som sedan levererar informationen till Boverket. Boverket sammanställer uppgifterna och publicerar resultaten.

Medverkan i undersökningen är frivillig.

### **Aktualitet**

Undersökningen genomförs varje år. Statistikens framställningstid är cirka 9 månader efter. Undersökningen med uppgifter för 2008 publicerades i september 2009.

### **Jämförbarhet**

Undersökningen har genomförts med i huvudsak samma metodik och definitioner sedan 1993. Viss statistik om bostadsbidrag har funnits före 1993, den är dock inte direkt jämförbar med nuvarande. Förändringar i frågeformuläret har endast skett vid enstaka tillfällen och möjligheten att jämföra resultaten över tiden är därför god.

### **Tillförlitlighet**

Undersökningens objektsbortfall uppgår till cirka 2–3 procent. Det partiella bortfallet är dock större och varierar både mellan olika år och mellan olika frågor. Övriga felkällor såsom mätfel och bearbetningsfel bedöms vara små. Resultaten justeras för att kompensera bortfallet.

## **Definitioner**

### **Kommunernas sammanlagda kostnader för bostadsanpassningsbidrag**

Med kostnader avses enbart bidraget som sådant. Kommunernas övriga kostnader för administration, löner m.m. ingår inte.



---

**Övrigt**

---

## Övrigt

Hjälpmedelsinstitutet (HI) ska enligt sitt uppdrag från SKL ta fram och förbättra statistiken om hjälpmedel och hjälpmedelsverksamhet. Ett första steg i detta uppdrag har varit att sammanställa den statistik om hjälpmedel som finns.

I tidigare avsnitt redovisas den rikstäckande statistik om hjälpmedel som löpande produceras. Sammanställningen utgör ett underlag i kunskapen om vilken hjälpmedelsstatistik som saknas eller behöver förbättras.

Naturligtvis finns även statistik om hjälpmedel som varken är nationell eller regelbunden. Någon sammanställning över sådan statistik har inte gjorts och kommer inte att göras inom ramen för uppdraget från SKL. Nedan beskrivs dock ett fåtal av sådana statistiska undersökningar och studier med koppling till hjälpmedelsområdet och funktionsnedsättningar.

### Regelverk och policy för hjälpmedelsverksamhet

Hjälpmedelsinstitutet (HI) har kartlagt förändringar av regelverk och policy för hjälpmedelsverksamheten under perioden 2006–2008. Kartläggningen baseras på en enkät som skickats till samtliga landsting och några kommuner i Skåne och Uppland. Den omfattar hjälpmedel som hanteras via hjälpmedelscentraler, syncentraler, hörcentraler, ortopedtekniska verksamheter samt de kommunala verksamheterna. Rapporten beskriver förändringar gällande avgifter och möjligheter att få hjälpmedel förskrivna.

Rapporten publicerades i maj 2009. Jämförbara uppgifter finns för 2005.

Källa: *Förändringar av landstingens och kommunernas regelverk och förskrivning av hjälpmedel mellan åren 2006–2008 – en kartläggning genomförd hösten 2008*, Hjälpmedelsinstitutet.

### Antal personer med olika funktionsnedsättningar

Hjälpmedelsinstitutet (HI) redovisar källor till statistik över antalet personer med olika funktionsnedsättningar på nedanstående faktasida, som uppdateras kontinuerligt.

Källa: Hjälpmedelsinstitutet, [www.hi.se/statistik](http://www.hi.se/statistik).

## Användning av dator och Internet

Hjälpmedelsinstitutet (HI) jämför i en studie tillgången till dator och Internet i hemmet hos olika grupper av personer med funktionsnedsättningar med tillgången hos övriga befolkningen. Underlaget i studien är hämtat ur SCB:s levnadsnivåundersökning, ULF.

Tre studier om tillgången till dator och Internet i hemmet har tidigare publicerats som baserats på åren 1998/99, 2000/01, 2002/03 och 2004/05. Nästa rapport med uppgifter för åren 2006/07 beräknas publiceras hösten 2009.

Källa: *Dator och Internet i hemmet hos personer med funktionsnedsättning – en jämförelse över åren 1998/99, 2000/01, 2002/03 och 2004/05*, Hjälpmedelsinstitutet.

## Försäljningsvolym inom olika produktområden

Hjälpmedelsinstitutet (HI) har sedan 1980-talet producerat statistik över försäljningsvärdet av hjälpmedel efter vissa produktområden. Fram till och med 2005 är statistiken sammanställd utifrån uppgifter som lämnats av de leverantörer som HI haft avtal med. Därefter bygger statistiken på skattningar utifrån kontakter med företag i rullstols- och rollatorbranschen samt extrapolerade volymvärden utifrån volymer angivna i huvudmäns förfrågningsunderlag vid upphandling.

De senast publicerade uppgifterna om försäljningsvärden avser 2008. Uppgifter för 2009 väntas publiceras under våren 2010.

Källa: Hjälpmedelsinstitutet, [www.hi.se/statistik](http://www.hi.se/statistik).

## Samhällsekonomisk kostnad och nytta av hjälpmedel

På uppdrag av Sveriges Kommuner och Landsting (SKL) har Institutet för Hälso- och Sjukvårdsekonomi (IHE) undersökt förutsättningarna för att göra samhälls- eller hälsoekonomiska beräkningar avseende hjälpmedel eller läkemedelsnära produkter. Av rapporten framgår att det finns goda förutsättningar att använda samma metodik när det gäller hjälpmedel och läkemedelsnära produkter som läkemedel vid bedömningen av produkternas samhällsekonomiska konsekvenser, men att relevanta uppgifter som underlag för beräkningarna saknas till stor del.

Rapporten ska ses som ett första steg i arbetet att skapa beräkningsgrunder för hjälpmedel och läkemedelsnära produkter.

Källa: *Samhällsekonomisk kostnad och nytta av hjälpmedel och läkemedelsnära produkter – några illustrativa exempel*, SKL.

## Folkhälsorapport 2009

Folkhälsorapport 2009 redovisar hälsans utveckling i olika befolkningsgrupper och hur den påverkats av levnadsvanor och omgivningsfaktorer. Rapporten vänder sig i första hand till politiker på nationell, regional och lokal nivå som genom sina beslut på olika sätt kan skapa förutsättningar för en positiv utveckling av befolkningens hälsa. Den riktar sig även till organisationer och myndigheter som arbetar med att förbättra människors hälsa, till lokala folkhälsoarbetare samt till en intresserad allmänhet.

Den första folkhälsorapporten genomfördes 1987. Därefter har den publicerats sju gånger med 3–4 års mellanrum.

Källa: *Folkhälsorapport 2009*, EpC, Socialstyrelsen.

## Inkomster och vissa utgifter för personer med funktionshinder

Socialstyrelsen har sammanställt uppgifter om inkomster samt utgifter för bland annat hjälpmedel för personer med funktionsnedsättningar. Studiens underlag är hämtat från undersökningen om Hushållens ekonomi (SCB).

Uppgifterna avser åren 2005 och 2006.

Källa: *Socialstyrelsen*. Rapporten kommer att publiceras under hösten 2009.



# Statistik om hjälpmedel

– en översikt av nationella undersökningar

I denna rapport redovisas en sammanställning av den nationella statistiken om hjälpmedel som löpande tas fram. Rapportens syfte är att visa vilken statistik som finns, vem som producerar den, kortfattat beskriva hur statistiken tas fram och hur resultaten kan användas.

Hjälpmiddelsinstitutet är ett nationellt kunskapscentrum inom området hjälpmedel och tillgänglighet för människor med funktionsnedsättning.

Hjälpmiddelsinstitutet arbetar för full delaktighet och jämlikhet genom att medverka till bra och säkra hjälpmedel, en effektiv hjälpmedelsverksamhet och ett tillgängligt samhälle.

## Hjälpmiddelsinstitutets verksamhet omfattar:

- provning och stöd vid upphandling av hjälpmedel
- forskning och utveckling
- utredningsverksamhet
- utbildning och kompetensutveckling
- internationell verksamhet
- information och kommunikation

Hjälpmiddelsinstitutets huvudmän är staten och Sveriges Kommuner och Landsting.



Hjälpmiddelsinstitutet

Box 510, 162 15 Vällingby

Tfn 08-620 17 00

Fax 08-739 21 52

Texttn 08-759 66 30

E-post [registrator@hi.se](mailto:registrator@hi.se)

Webbplats [www.hi.se](http://www.hi.se)

Best nr 09372-pdf